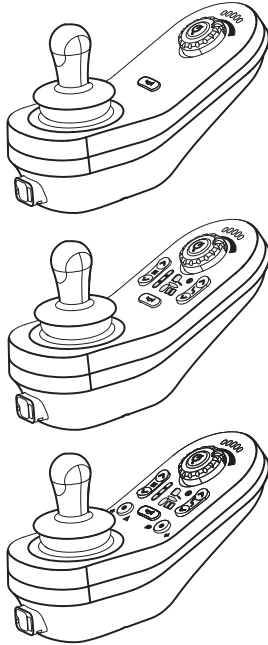

Invacare® LiNX

DLX-REM110, DLX-REM211, DLX-REM216

es **Mando**
Manual del usuario



Este manual se DEBE dar al usuario del producto.
ANTES de utilizar este producto, DEBE leer este manual y conservarlo para
futuras consultas.



Yes, you can.®

Contenido

1 Información general	3	4 Utilización	15
1.1 Acerca de este manual	3	4.1 Manejo del mando	15
1.2 Símbolos de este manual	3	4.1.1 Uso del joystick	15
1.3 Garantía	4	4.1.2 Control de la velocidad máxima	16
1.4 Vida útil	4	4.2 Bloqueo/desbloqueo del mando	16
1.5 Limitación de responsabilidad	4	4.3 Manejo de las funciones del asiento eléctricas	17
1.6 Información general sobre seguridad	4	4.3.1 El módulo del interruptor de 10 botones	18
2 Componentes	7	4.3.2 Inhibiciones de la reducción de velocidad y de la función del asiento	19
2.1 Interfaz de usuario de DLX-REM110	7	4.4 Activación de la función de conducción	20
2.2 Interfaz de usuario de DLX-REM211SS	7	4.5 Señales acústicas	20
2.3 Interfaz de usuario de DLX-REM216	8	4.6 Manejo del sistema de iluminación	23
2.4 Interfaz de usuario de DLX-REM050 (solo como unidad de control para el asistente)	8	4.7 Parada de emergencia	23
2.5 El indicador de estado	9	4.8 La bocina	24
2.6 Indicador de la batería	9	4.9 El modo de reposo	24
2.7 Etiquetas del producto	10	4.10 Carga de las baterías	24
3 Instalación	12	4.10.1 Avisos de la batería	25
3.1 Información general sobre la configuración	12	4.11 Unidad de control para el asistente (DLX-REM050)	26
3.1.1 Entradas/salidas de control condicionales (E/S de control)	12	5 Solución de problemas	28
3.2 Cableado	12	5.1 Diagnóstico de fallos	28
3.3 Conexión del mando	14	5.1.1 Códigos de fallo y códigos de diagnóstico	28
		5.2 OON (“Out Of Neutral”)	30
		5.3 Indicación de inhibición de conducción	30
		5.4 Tensión de corte	30
		6 Datos técnicos	31

© 2024 Invacare Corporation

Todos los derechos reservados. Queda prohibido volver a publicar, copiar o modificar el presente documento, en parte o por completo, sin el previo consentimiento por escrito de Invacare. Las marcas comerciales se identifican con [™] y [®]. Tanto Invacare Corporation como sus filiales son las titulares o licenciatarias de todas las marcas comerciales, salvo que se indique lo contrario.

1 Información general

1.1 Acerca de este manual

Este documento es un suplemento de la documentación de usuario del producto.

Este componente por sí mismo no lleva una marca CE ni una UKCA, pero forma parte de un producto que cumple el Reglamento 2017/745, clase I y la parte II del Reglamento del Reino Unido de 2002 (en su forma enmendada), clase I sobre productos sanitarios. Por lo tanto, está cubierto por las marcas CE y UKCA del producto. Véase la documentación de usuario del producto para obtener más información.

Utilice exclusivamente este componente si ha leído y comprendido este manual. Busque asesoramiento adicional de un profesional sanitario que esté familiarizado con su afección y expóngale todas las preguntas que tenga en relación con el uso correcto y el ajuste necesario.

Tenga en cuenta que puede haber secciones que no sean pertinentes para su componente, ya que este documento se aplica a todos los modelos disponibles (en la fecha de impresión). A no ser que se indique lo contrario, cada una de las secciones de este documento hace referencia a todos los modelos del componente. Invacare se reserva el derecho a modificar las especificaciones del componente sin previo aviso.

Antes de leer este documento, asegúrese de contar con la versión más reciente. Podrá encontrarla en formato PDF en el sitio web de Invacare.

Las versiones anteriores del producto no siempre se describen en la versión actual del Manual. Si necesita ayuda, contacte con Invacare.

Si la versión impresa del documento tiene un tamaño de letra que le resulta difícil de leer, podrá descargarlo en formato PDF en el sitio web. Podrá ampliar el PDF en pantalla a un tamaño de letra que le resulte más cómodo.

Para obtener más información sobre el componente, por ejemplo, avisos de seguridad y retiradas de productos, póngase en contacto con su representante de Invacare. Consulte las direcciones que figuran al final de este documento.

En caso de un accidente grave con el componente, informe al fabricante y a las autoridades competentes de su país.

1.2 Símbolos de este manual

En este manual se utilizan símbolos y señales que hacen referencia a peligros o usos poco seguros que podrían provocar lesiones físicas o daños materiales. Véase la información presentada a continuación con respecto a las definiciones de las palabras de advertencia.



¡ADVERTENCIA!

Indica una situación peligrosa que, si no se evita, puede tener como consecuencia la muerte o lesiones graves.



¡ATENCIÓN!

Indica una situación peligrosa que, si no se evita, puede tener como consecuencia lesiones menos graves.



AVISO

Indica una situación peligrosa que, si no se evita, puede tener como consecuencia daños en la propiedad.



Consejos y recomendaciones

Proporciona consejos útiles, recomendaciones e información para un uso eficiente y sin problemas.

Otros símbolos

(No aplicable a todos los manuales)



Persona responsable en el Reino Unido

Indica si un producto se ha fabricado o no en el Reino Unido.



Triman

Indica las norma sobre recoclaje y clasificación (relevante únicamente en Francia).

1.3 Garantía

Las condiciones de la garantía forman parte de las condiciones generales de cada país donde se vende este producto.

1.4 Vida útil

La vida útil prevista para este producto es de cinco años, siempre y cuando se utilice estrictamente conforme al uso previsto que se describe en este documento y se cumplan los requisitos de mantenimiento. La vida útil prevista puede ser superior si el producto se utiliza con cuidado y se realiza un mantenimiento adecuado, y siempre y cuando los avances técnicos y científicos indicados no supongan una limitación técnica. Asimismo, la vida útil se puede reducir considerablemente con un uso extremo o incorrecto. El hecho de estimar una vida útil para este producto no implica ninguna garantía adicional.

1.5 Limitación de responsabilidad

Invacare no se hace responsable de los daños surgidos por:

- Incumplimiento del manual del usuario
- Uso incorrecto
- Desgaste natural
- Montaje o instalación incorrectos por parte del comprador o de terceros
- Modificaciones técnicas
- Modificaciones no autorizadas y/o uso de recambios inadecuados

1.6 Información general sobre seguridad



¡ADVERTENCIA!

Riesgo de lesiones o daños en la silla de ruedas eléctrica

No instale, no realice el mantenimiento ni utilice este equipo antes de leer y comprender todas las instrucciones y los manuales de este producto y de los demás productos que utilice o instale de forma conjunta con este producto.
— Siga las instrucciones de los manuales del usuario.

**¡ADVERTENCIA!****Riesgo de que se produzcan lesiones graves o daños en la silla de ruedas eléctrica o en propiedades circundantes**

Si se realizan ajustes incorrectos, la silla de ruedas eléctrica puede volverse inestable o llegar a estar fuera de control.

Una silla de ruedas fuera de control o inestable puede provocar una situación peligrosa, como un choque.

- Los ajustes de rendimiento solo deben realizarlos técnicos cualificados o personas que comprendan por completo los parámetros de programación, el proceso de definición de ajustes, la configuración de la silla de ruedas eléctrica y las capacidades del conductor.
- Los ajustes del rendimiento solo deben realizarse en condiciones secas.

**¡ADVERTENCIA!****Riesgo de lesiones o daños debido a cortocircuitos**

Las clavijas de conexión de los cables conectados al módulo de suministro eléctrico pueden seguir activas aunque el sistema esté apagado.

- Los cables con clavijas activas se deben conectar, sujetar o cubrir (con materiales no conductores) para que no se expongan al contacto con personas o materiales que podrían provocar cortocircuitos.
- Cuando haya que desconectar cables con clavijas activas, por ejemplo, para retirar el cable bus del mando por motivos de seguridad, asegúrese de sujetar o cubrir las clavijas (con materiales no conductores).

**¡ADVERTENCIA!****Riesgo de lesiones o daños en la silla de ruedas eléctrica**

Riesgo de movimiento indeseado de la silla de ruedas eléctrica o del sistema de asiento cuando las pertenencias personales sueltas (por ejemplo, joyas, pañuelos) se enredan alrededor del joystick.

- Asegúrese de que no hay ningún objeto suelto en el joystick cuando su silla de ruedas eléctrica está encendida.
- Apague su silla de ruedas eléctrica inmediatamente para detener cualquier movimiento.



¡ATENCIÓN!

Riesgo de lesiones debido a movimientos indeseados

Se recomienda que la silla de ruedas eléctrica equipada con un módulo de giroscopio, tenga una función de conducción con el giroscopio desactivado. Si la silla de ruedas eléctrica se utiliza dentro de un vehículo en movimiento (como un barco, autobús o tren), es posible que el funcionamiento del giroscopio se vea obstaculizado y las acciones de conducción den lugar a un movimiento indeseado.

- Al conducir sobre un vehículo en movimiento, elija una función de conducción con giroscopio desactivado.
- Si la silla de ruedas eléctrica no dispone de una función de conducción con giroscopio desactivado, póngase en contacto con su proveedor de Invacare.



¡ATENCIÓN!

Riesgo de sufrir lesiones por las superficies calientes

El módulo del mando puede calentarse si se expone a luz solar intensa durante largos periodos de tiempo.

- No exponga la silla de ruedas eléctrica a la luz solar directa durante largos periodos de tiempo.



AVISO

Si toca las clavijas del conector, se pueden ensuciar o dañar a causa de las descargas electrostáticas.

- No toque las clavijas del conector.



AVISO

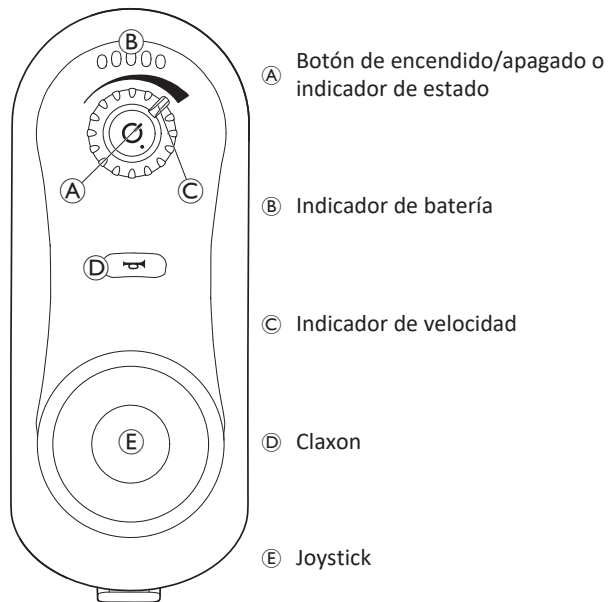
Dentro de la carcasa no hay piezas cuyo mantenimiento pueda realizar el usuario.

- No abra ni desmonte ninguna carcasa.

2 Componentes

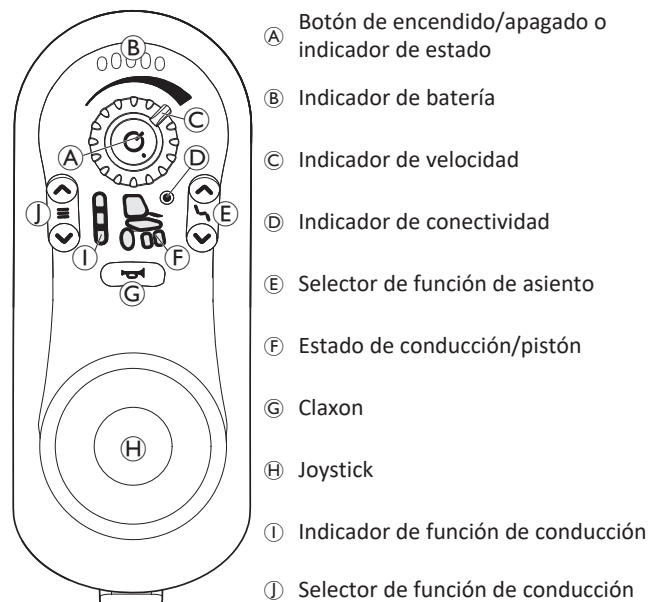
2.1 Interfaz de usuario de DLX-REM110

- Función de conducción



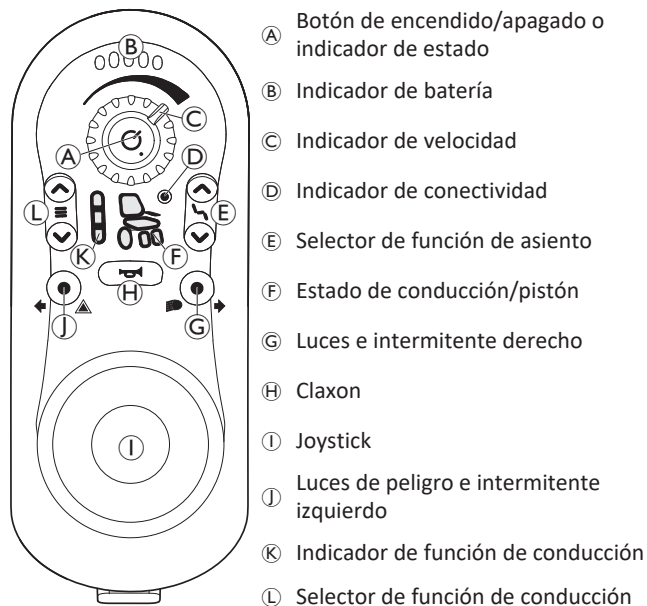
2.2 Interfaz de usuario de DLX-REM211SS

- Función de conducción
- Función del asiento



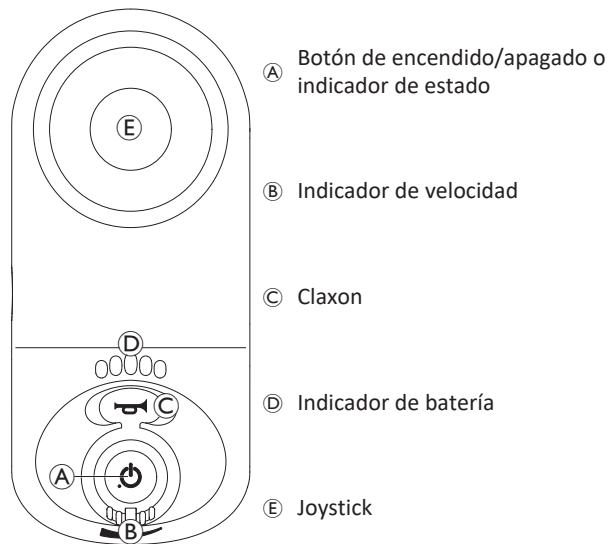
2.3 Interfaz de usuario de DLX-REM216

- Función de conducción
- Función del asiento
- Sistema de iluminación



2.4 Interfaz de usuario de DLX-REM050 (solo como unidad de control para el asistente)

- Unidad de control para el asistente con función de conducción



2.5 El indicador de estado

El indicador de estado está situado dentro del botón CON/DES. Si el mando LiNX no está encendido, no se encenderá el indicador de estado.

Si se enciende el mando LiNX y no se produce ningún error en el sistema, el indicador de estado se encenderá en color verde.

Si se produce un error en el sistema al encenderlo, el indicador de estado parpadeará en color rojo. El número de parpadeos indica el tipo de fallo, consulte *5.1.1 Códigos de fallo y códigos de diagnóstico, página 28*.

2.6 Indicador de la batería

El estado de carga de la batería aparece en el indicador de la batería.



Máxima autonomía de conducción

Luces LED verde, verde, ámbar, ámbar y roja encendidas.



Autonomía de conducción reducida

Luces LED roja, ámbar y una verde encendidas.



Autonomía de conducción reducida

Luces LED roja y dos ámbar encendidas.



Autonomía de conducción reducida

Luces LED roja y una ámbar encendidas.
Cargue las baterías.



Autonomía de conducción muy reducida

Solo la luz LED roja está encendida.
Debe cargar las baterías inmediatamente.

2.7 Etiquetas del producto

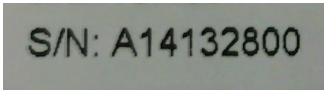
	(A)		Se recomienda que lea el manual de instrucciones antes de usar el módulo.
	(B)	IPx4	Clasificación de protección de entrada de la caja.
	(C)		Símbolo de la directiva RAEE (Residuos de Aparatos Eléctricos y Electrónicos) ¹ .
	(D)		Precinto de seguridad.
	(E)		Contenido de la etiqueta del producto: <ul style="list-style-type: none"> • Sitio web de Dynamic Controls • Descripción de la pieza de Dynamic Controls
	(F)		Contenido de la etiqueta del producto: <ul style="list-style-type: none"> • El número de serie • El número de pieza
	(G)		El dibujo del expendedor de gasolina indica la introducción del cargador de batería.
	(H)		<ol style="list-style-type: none"> 1. Versión del hardware 2. Versión principal del hardware 3. Versión secundaria del hardware 4. Versión de la aplicación 5. Versión principal de la aplicación 6. Versión secundaria de la aplicación

1 Este producto ha sido suministrado por un fabricante respetuoso con el medio ambiente. Este producto puede contener sustancias que podrían ser perjudiciales para el medio ambiente si se procede a su eliminación en lugares (vertederos) que no sean los idóneos según la legislación.

- El símbolo de una "papelera con ruedas tachada" de este producto tiene por objeto fomentar su reciclaje en la medida de lo posible.
- Proteja el medio ambiente y recicle este producto a través de la planta de reciclaje más próxima cuando llegue al final de su vida útil.

Número de serie y fecha de fabricación

El número de serie de un producto de Dynamic Controls proporciona tanto la fecha de fabricación como un número de serie exclusivo para el módulo en cuestión.



S/N: A14132800

El formato, como se ha mostrado anteriormente, es **MAAnnnnnn** y se interpreta de la siguiente forma:

- **M** es el mes de fabricación, usando las letras de la A a la L (A = ene., B = feb., C = mar., etc.);
- **AA** es el año de fabricación;
- **nnnnnn** es un número secuencial de seis dígitos único.

Por ejemplo: el número de serie del mando, como se ha mostrado anteriormente, comienza con A14, lo que indica que se fabricó en enero de 2014 y su valor secuencial exclusivo es 132800.

3 Instalación

3.1 Información general sobre la configuración

Las tareas que se describen en este capítulo las deben realizar técnicos de servicio preparados y autorizados para la configuración inicial. No están concebidas para que las realice el usuario.

3.1.1 Entradas/salidas de control condicionales (E/S de control)

La programación individual de la silla de ruedas con una de las herramientas LiNX Access debe realizarla un técnico cualificado.

El sistema LiNX ahora es compatible la E/S de control condicional, lo que amplía el modelo basado en reglas siempre, en el que siempre se activa una única acción de salida en respuesta a una única acción de entrada. Con la introducción de la E/S de control condicional, un técnico cualificado puede ahora crear:

- varias reglas siempre: una o más salidas se activan siempre desde una única entrada;
- reglas condicionales: se activan una o más salidas a partir de una única entrada si las condiciones especificadas son verdaderas;
- reglas condicionales/de lo contrario: se activa un resultado desde una única entrada si una condición especificada es verdadera; de lo contrario, se activa una salida alternativa si la misma condición especificada es falsa.

El beneficio de la E/S condicional es doble. En primer lugar, una sola entrada puede activar ahora varias salidas. En segundo lugar, las entradas de control se pueden sobrecargar. La sobrecarga se produce cuando una sola entrada puede tener varios usos, cada uno de los cuales depende de las condiciones especificadas.

Esto significa que se puede utilizar una entrada para activar una salida si el sistema está en un estado o una función y activar una salida diferente cuando el sistema está en otro estado u otra función. Por ejemplo, un pulsador que se utilice para detener una silla de ruedas al conducir también se puede utilizar para extender un movimiento de asiento cuando esté en una función de asiento.

3.2 Cableado

Para que el funcionamiento sea seguro y fiable, la instalación del cableado debe cumplir los principios básicos de los cables de alimentación.

Los cables se deben sujetar entre sus conectores y cualquier punto de tensión para que las fuerzas de tensión no se transfieran a los conectores.



¡ATENCIÓN!

Riesgo de lesiones y daños en el mando

El daño de los cables aumenta la impedancia del cableado. Un cable dañado puede producir calor localizado, chispas o torsiones y ser una fuente de ignición para el material inflamable que lo rodea.

- Al realizar la instalación debe comprobarse que todos los cables de alimentación, incluido el cable bus, estén protegidos de posibles daños y del contacto con materiales inflamables.

! **AVISO**

Los cables y los módulos del mando puede sufrir daños si no se colocan correctamente.

- Dirija y coloque los cables y los módulos de mando de modo que no sufran ninguna presión física, malos usos o daños como enganchones, aplastamientos, impactos de objetos externos, pellizcos o abrasión.

Se debe liberar una tensión suficiente de todos los cables y no superar los límites mecánicos de los cables y de los haces.

Asegúrese de que los conectores y los enchufes de conexión estén protegidos de salpicaduras y entradas de agua. Los cables con conectores hembra deben estar en posición horizontal u orientados hacia abajo. Asegúrese de que todos los conectores estén completamente acoplados.

**¡ATENCIÓN!**
Riesgo de lesiones y daños en el mando

Las clavijas de conexión de los cables conectados al módulo de suministro eléctrico pueden seguir activas aunque el sistema esté apagado.

- Los cables con clavijas activas se deben conectar, sujetar o cubrir para que no se expongan al contacto con personas o materiales que podrían provocar cortocircuitos.

Asegúrese de que los cables no queden más allá de los límites de la silla de ruedas para que no se enreden ni se dañen con objetos externos. Ponga especial cuidado con sillas de ruedas que cuentan con estructuras móviles como un elevador de asiento.

**¡ADVERTENCIA!****Riesgo de lesiones o daños debido a cortocircuitos**

El contacto continuo entre el usuario y el cable puede resultar en el forro del cable deshilachado. Esto aumenta el riesgo de descargas eléctricas.

- Evite colocar el cable en un lugar donde vaya a estar en contacto constante con el usuario final.

Al instalar el cable bus, evite que el cable y los puntos de conexión se sometan a una tensión indebida. La tensión del cable se debe reducir al mínimo siempre que sea posible; de este modo, se prolonga la vida útil y se reduce al mínimo el riesgo de daños accidentales.

**AVISO**

El doblado regular puede dañar el cable de bus

- Se recomienda el uso de una cadena portacables para sujetar el cable bus donde el cable esté sometido a dobleces cíclicas habituales. La extensión máxima de la cadena debe ser inferior a la longitud del cable bus. No se debe aplicar una fuerza para doblar el cable superior a 10 N.



Se deben llevar a cabo pruebas de funcionamiento adecuadas para determinar o confirmar la vida útil prevista y la frecuencia de inspección y mantenimiento.

3.3 Conexión del mando



¡ATENCIÓN!

Riesgo de paradas imprevistas

Si la clavija del cable del mando está dañada, es posible que el cable del mando se afloje mientras conduce. El mando puede quedarse sin alimentación, se apagaría de repente y forzaría una parada indeseada.

- Compruebe siempre que la clavija del mando no esté dañada. En caso de daño, póngase en contacto con su proveedor de inmediato.



AVISO

La clavija del mando y el zócalo del conector solo se conectan entre sí de una forma.

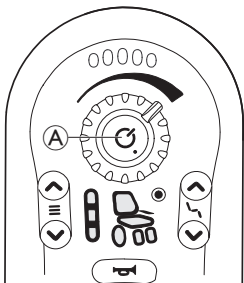
- No los fuerce.

1. Presione ligeramente la clavija del cable del mando para conectarla en el zócalo del conector, se oirá un clic.

4 Utilización

4.1 Manejo del mando

La silla de ruedas siempre se encenderá en la función de conducción 1 y estará lista para utilizarse. En el caso de mandos que ofrezcan varias funciones de conducción (DLX-REM211 o DLX-REM216), podrá cambiarse la función de conducción. Para obtener más información sobre cómo cambiar la función de conducción, consulte 4.4 *Activación de la función de conducción*, página 20.



Encendido del mando

1. Pulse el botón de encendido/apagado **A**.
Si no se produce ningún error en el sistema, el indicador de estado se encenderá en color verde y el indicador de la batería mostrará el estado actual de la batería, consulte 2.6 *Indicador de la batería*, página 9.
Si se produce un error en el sistema durante el encendido, el indicador de estado indicará el error con una serie de parpadeos en rojo, consulte 5.1.1 *Códigos de fallo y códigos de diagnóstico*, página 28. Si el error impide conducir el sistema, el indicador de la batería parpadeará de forma constante.

Apagado del mando

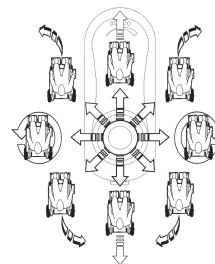
1. Pulse el botón de encendido/apagado **A**.
2. El sistema se apagará y el indicador de estado se desactivará.

El botón de apagado/encendido también podrá usarse para realizar una parada de emergencia; consulte 4.7 *Parada de emergencia*, página 23.

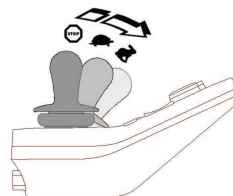
El botón CON/DES también se utiliza para bloquear el sistema; consulte 4.2 *Bloqueo/desbloqueo del mando*, página 16.

4.1.1 Uso del joystick

El joystick controla la dirección y la velocidad de la silla de ruedas.



Cuando el joystick no se encuentra en la posición central (neutra), la silla de ruedas se mueve en la dirección del movimiento del joystick.



La velocidad de la silla de ruedas es proporcional a los movimientos del joystick; por tanto, cuanto más lejos se desplaza el joystick de la posición neutra, más rápido se moverá la silla de ruedas.

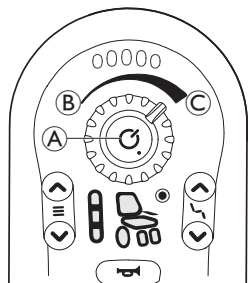
Si el usuario mueve el joystick de nuevo hacia la posición neutra, la silla de ruedas se mueve más despacio y se detiene.

Si el usuario suelta el joystick en cualquier posición distinta a la neutra, el joystick vuelve a la posición neutra y la silla de ruedas se mueve más despacio hasta detenerse.

También puede utilizarse el joystick para iniciar el sistema cuando está en modo de reposo, si el proveedor ha activado este parámetro, consulte 4.9 *El modo de reposo*, página 24.

4.1.2 Control de la velocidad máxima

El indicador de velocidad le permite restringir la velocidad máxima del vehículo eléctrico (es decir, la velocidad cuando el joystick está completamente desplazado) para adaptarse a sus preferencias y entorno.

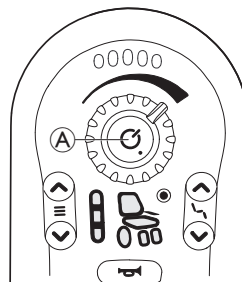


El indicador de velocidad **A** proporciona diez grados distintos entre la velocidad más baja **B** y la más alta **C**.

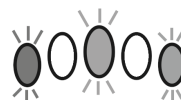
4.2 Bloqueo/desbloqueo del mando

De forma predeterminada, la función de bloqueo está desactivada. Póngase en contacto con su proveedor para cambiar la configuración. Si la función está activada, el sistema se puede bloquear y desbloquear mediante la secuencia descrita a continuación.

Bloqueo del mando

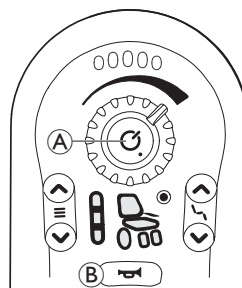


1. Presione el botón de encendido/apagado **A** durante más de cuatro segundos si el mando está encendido.



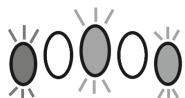
En el estado de bloqueo, el indicador de la batería indica la transición mediante el triple parpadeo de las luces LED en rojo, ámbar y verde (extremo izquierdo, intermedia y extremo derecho).

Desbloqueo del mando



1. Pulse el botón de encendido/apagado **A**.
2. Pulse la bocina **B** dos veces en diez segundos.

Si implementa la secuencia de desbloqueo de forma incorrecta o si vuelve a pulsar el botón CON/DES antes de que finalice la secuencia de desbloqueo, el sistema volverá al estado bloqueado.

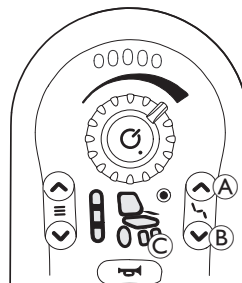


Durante un intento de desbloqueo, el indicador de la batería indicará que el sistema está en un estado de bloqueo; para ello, parpadearán las luces LED en rojo, ámbar y verde (extremo izquierdo, intermedia y extremo derecho) hasta que el sistema se apague, se desbloquee o transcurra el tiempo de espera de la secuencia.

i Si se utiliza un DLX-REM050 como unidad de control del asistente, este también estará bloqueado o desbloqueado. También podrá bloquear y desbloquear el sistema con el DLX-REM050. Cuando se desbloquea el sistema con el DLX-REM050, este asume el control de forma automática. Para obtener más información sobre el uso del DLX-REM050, consulte 4.11 *Unidad de control para el asistente (DLX-REM050)*, página 26. Para obtener más información sobre el manejo del DLX-ACU200, consulte el manual del usuario del DLX-ACU200.

4.3 Manejo de las funciones del asiento eléctricas

Activar la función del asiento



1. Presione la tecla de la función de asiento **A**.
 - La silla de ruedas cambia a la función de asiento y la pantalla de estado de conducción/pistón **C** se ilumina en color ámbar.
2. Presione las teclas de selección de la función de asiento **A** y **B** o mueva el joystick hacia la izquierda o la derecha varias veces hasta que se ilumine la función de asiento que desea, consulte la tabla *Funciones de asiento*.
3. Mueva el joystick hacia delante o hacia atrás para activar el pistón.

i La distancia con la que mueva el joystick determina la dinámica del movimiento. Si solo mueve un poco el joystick, el pistón se moverá lentamente. Si mueve el joystick tan lejos como pueda, el pistón se moverá con mayor rapidez.

Seating Functions (Funciones del asiento)

No todas las sillas de ruedas incluyen todas las opciones.



Inclinación del asiento eléctrica



Ninguno



Reclinación eléctrica



Sin especificar



Elevador del asiento



Reposapiernas elevable eléctrico izquierdo o central

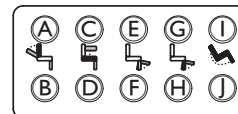


Reposapiernas elevable eléctrico derecho



Reposapiernas elevables eléctricos

4.3.1 El módulo del interruptor de 10 botones




1. Pulse y mantenga presionado el botón para mover la función de asiento específica. La función de asiento se mueve mientras mantiene presionado el botón.

La fila inferior de botones mueve la función del asiento a su posición inicial, consulte la tabla siguiente para obtener más detalles.

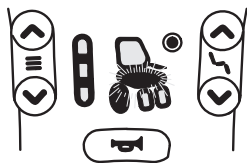
- | | |
|--|---------------------------------------|
| Ⓐ Reclinar hacia abajo | Ⓕ Reposapiernas izquierdo hacia abajo |
| Ⓑ Reclinar hacia arriba | Ⓖ Reposapiernas derecho hacia arriba |
| Ⓒ Elevador hacia arriba | Ⓗ Reposapiernas derecho hacia abajo |
| Ⓓ Elevador hacia abajo | Ⓘ Inclinación hacia atrás |
| Ⓔ Reposapiernas izquierdo hacia arriba | ⓵ Inclinación hacia adelante |

4.3.2 Inhibiciones de la reducción de velocidad y de la función del asiento

 Las inhibiciones de la reducción de velocidad y de la función del asiento mencionadas no se aplican a todos los modelos de sillas de ruedas de Invacare.

Reducción de velocidad

Si el elevador se ha ajustado por encima de un punto determinado, el sistema electrónico de conducción reduce considerablemente la velocidad de la silla de ruedas. Si se ha activado la reducción de velocidad, el modo de conducción solo se podrá usar para realizar movimientos a velocidad reducida y no para la conducción normal. Para conducir normalmente, ajuste el elevador hasta que la reducción de velocidad se haya desactivado de nuevo.



La reducción de velocidad se muestra en la pantalla de estado. Si el elevador se ha levantado por encima de un punto determinado, el símbolo del elevador y el de conducción empezarán a parpadear. Estos dos símbolos continuarán parpadeando durante la conducción para mostrar la reducción de velocidad hasta que esta se haya desactivado de nuevo.

Inhibiciones de la función del asiento

Límite de inclinación



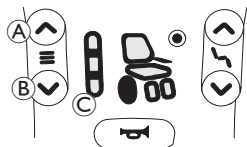
La función del interruptor de límite de inclinación máxima es evitar que el ángulo del respaldo se extienda más allá de un ángulo máximo preestablecido cuando el elevador se levanta por encima de un punto determinado. El sistema electrónico de conducción se detiene de forma automática y el símbolo de inclinación del asiento o del respaldo empieza a parpadear.

Bloqueo del asiento del elevador



El sistema electrónico de conducción incorpora un interruptor de bloqueo del asiento del elevador para impedir que el elevador se eleve por encima de un punto determinado cuando se ajustan la inclinación del asiento o el ángulo del respaldo por encima de un punto determinado. El sistema electrónico de conducción se detiene de forma automática y el símbolo del elevador empieza a parpadear.

4.4 Activación de la función de conducción



1. Presione la tecla de la función de conducción **A**.

El mando cambia a la función de conducción, el indicador de la función de conducción **C** muestra la función de conducción preseleccionada (1, 2 o 3) y la rueda de la pantalla de estado de conducción se enciende de color verde.

2. Presione las teclas de selección de la función de conducción **A** o **B** hasta que se encienda la función de conducción que desea.
- El indicador de la función de conducción **C** muestra la función de conducción.

Función de conducción 1



Función de conducción 2



Función de conducción 3



Con la tecla de selección de la función de conducción, puede elegir entre tres funciones de conducción diferentes que configura Invacare y el proveedor puede personalizarlas de acuerdo con sus necesidades y peticiones.

4.5 Señales acústicas

Junto a las señales visuales de las funciones de asiento y conducción, se pueden configurar señales acústicas para los mandos REM2XX. Las señales acústicas son sonidos que se reproducen a través del altavoz del mando en respuesta a ciertos eventos del sistema o acciones de navegación. La configuración de las señales acústicas solo se puede hacer mediante la herramienta LiNX Access (iOS o PC) y debe realizarla un técnico cualificado.

Las señales acústicas se han diseñado para ayudarle a entender dónde se encuentra en el sistema LiNX y son especialmente útiles para:

- usuarios con problemas de visión;
- usuarios que no puedan ver el mando; o
- usuarios que deseen recibir retroalimentación adicional de sus acciones, para no tener que observar constantemente el mando.

Existen dos tipos de señales acústicas.

- Señales de evento: estas señales de evento se reproducen en respuesta a eventos del sistema.
- Señales de navegación: son señales que se reproducen en respuesta a acciones de navegación por el menú.

Señales de evento



No todos los eventos del sistema tienen una señal acústica. Por ejemplo, cuando el sistema pasa al modo de reposo no se reproduce ninguna señal acústica.

Las señales de evento se componen de dos o tres notas y se reproducen al entrar en un estado específico.

Sonido

Condición de la señal de evento



Se reproduce antes de apagar.

Señales de navegación

Las señales de navegación se reproducen al activar una función.

Sonido

Condición de la señal de navegación



Se reproduce al activar una función de conducción.



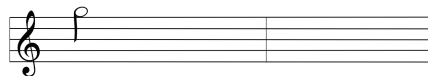
Se reproduce al activar una función de asiento.

Identificador de función

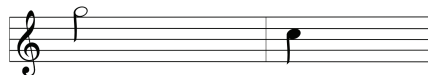
Un identificador de función es una señal acústica opcional que se reproduce directamente después de una señal de navegación. Proporciona una cuenta mediante la repetición de una misma nota y es útil, por ejemplo, para identificar funciones del mismo tipo dentro del mismo perfil.

El identificador de función lo puede ajustar su proveedor. El número de veces que se repite esta nota puede ser de **1 a 6**. Este parámetro también se puede establecer en **Ninguna** o **Invertir**. Si se establece en **Ninguna**, no se reproducirá ninguna señal identificadora de función después de una señal de navegación. Si se establece en **Invertir**, se reproducirá una sola nota con una duración más larga y una frecuencia más alta que la nota utilizada para el identificador de función que se está repitiendo.

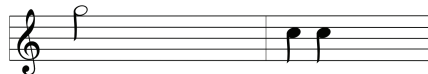
Función = Conducción 1 Identificador = Ninguno



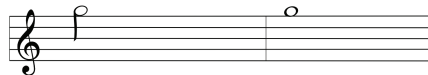
Función = Conducción 2 Identificador = 1



Función = Conducción 3 Identificador = 2



Función = Conducción 4 Identificador = Invertir



En este ejemplo se muestran cuatro funciones de conducción del mismo perfil. El identificador de función se ha configurado para cada función de conducción con los siguientes valores: **Ninguna**, **1**, **2** e **Invertir**.

Índice de perfil

Índice de perfil



Al navegar entre perfiles se reproduce un índice de perfil, con una nota para el primer perfil y dos notas para el segundo perfil.



En este ejemplo, se introduce una función de conducción en el primer perfil.

Ejemplo




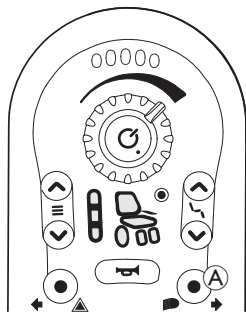
Si se utilizan identificadores de función, se reproducen tres elementos sonoros:

1. índice de perfil (por ejemplo, una nota para indicar el primer perfil)
2. señal de navegación (por ejemplo, función de conducción)
3. identificador de función (por ejemplo, el identificador de función se establece en 2)

4.6 Manejo del sistema de iluminación

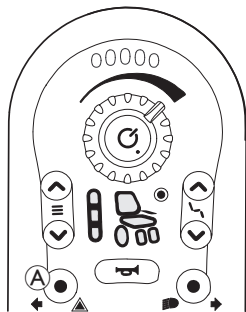
Manejo de las luces

-  Si conduce en el exterior, encienda las luces cuando haya poca visibilidad o esté oscuro.



1. Presione brevemente el botón de las luces **A**.
Las luces se encenderán o se apagarán.

Manejo de las luces de peligro

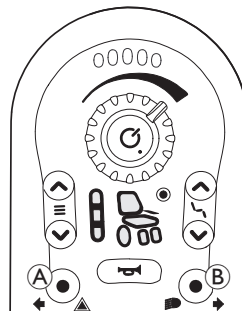


1. Presione brevemente el botón de las luces de peligro **A**.
Las luces de peligro se encenderán o se apagarán.

Manejo de los intermitentes

Intermitente izquierdo

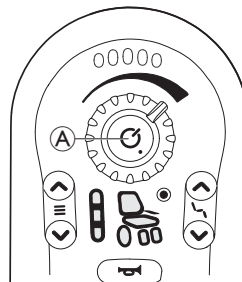
1. Pulse el botón de las luces de peligro **A** durante más de tres segundos.
Se encenderá el intermitente izquierdo.
2. Para apagar el intermitente, vuelva a pulsar brevemente el botón de las luces de peligro.



Intermitente derecho

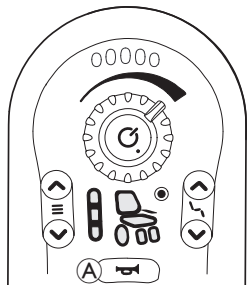
1. Pulse el botón de las luces **B** durante más de tres segundos.
Se encenderá el intermitente derecho.
2. Para apagar el intermitente, vuelva a pulsar brevemente el botón de las luces.

4.7 Parada de emergencia



Si pulsa el botón de apagado/encendido **A** cuando está en marcha, se produce una parada de emergencia. Después se desconecta el mando.

4.8 La bocina



Pulse el botón de bocina **A** para que suene. La bocina sonará mientras el botón de bocina esté pulsado.

También se utiliza el botón de la bocina para desbloquear un sistema bloqueado, consulte *4.2 Bloqueo/desbloqueo del mando, página 16*.

4.9 El modo de reposo

El modo de reposo no es un ajuste predeterminado, pero su proveedor puede activarlo. Si el parámetro está ACTIVADO, el sistema entra en modo de reposo después de un periodo sin actividad por parte del usuario. Este periodo lo puede definir el proveedor.

La transición al modo de reposo se indica mediante la atenuación gradual de los LED del módulo de mando. Durante la transición, el joystick, bocina, indicador de velocidad y botón de alimentación seguirá funcionando.

Para iniciar el sistema desde el modo de reposo, pulse el botón CON/DES o mueva el joystick, si el proveedor ha activado el parámetro.

4.10 Carga de las baterías



¡ADVERTENCIA!

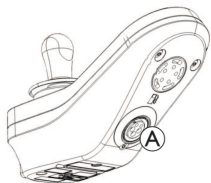
Riesgo de daños, lesiones o muerte

Una colocación incorrecta del cable o los cables del cargador podría provocar tropezos, enredos o estrangulación que podrían producir lesiones, daños o incluso la muerte.

- Asegúrese de que todos los cables del cargador estén colocados y fijados correctamente.
- Se deberá tener especial cuidado y prestar mucha atención cuando se cargue la silla de ruedas cerca de niños, mascotas o personas con capacidades físicas o mentales reducidas.



Apague y encienda la alimentación antes de la carga si la silla de ruedas no se ha utilizado durante las últimas 24 horas. Esto garantizará que el indicador de la batería mejorado registre la carga para proporcionar una lectura precisa durante el uso de la silla de ruedas. Si no se enciende, el indicador de la batería no indica el estado de la carga. Consulte el manual del usuario de su cargador si desea obtener más información acerca del estado de la carga.



1. Enchufe el cargador de batería en el conector de cargador del mando (A).

Si se enciende el mando, el indicador de la batería indicará que el sistema está conectado al cargador; para ello, realizará un ciclo entre una secuencia de parpadeo de izquierda a derecha y, a continuación, mostrará el estado aproximado de la carga de la batería al finalizar la secuencia de parpadeo.



Estado 1 de carga de la batería

Luz LED roja encendida.



Estado 2 de carga de la batería

Luces LED roja y una ámbar encendidas.



Estado 3 de carga de la batería

Luces LED roja y dos ámbar encendidas.



Estado 4 de carga de la batería

Luces LED roja, ámbar y una verde encendidas.



Carga completada

Luces LED verde, verde, ámbar, ámbar y roja encendidas.

Para obtener más información sobre el modo de inhibición de conducción, consulte *5.3 Indicación de inhibición de conducción, página 30*.

Sincronización de la batería



Solo baterías NUEVAS: La alimentación de la silla de ruedas debe estar encendida durante la carga para garantizar que los niveles precisos de carga de la batería se muestren en el mando. Las baterías nuevas se deben cargar por completo. El procedimiento de sincronización de la batería DEBE realizarse en un plazo de 24 horas después del encendido de la silla de ruedas. El procedimiento de sincronización de la batería se puede encontrar en el manual de servicio LiNX y debe realizarlo un proveedor o un técnico cualificado.

4.10.1 Avisos de la batería

Advertencia de alta tensión



Las baterías están sobrecargadas.

Todas las luces LED están encendidas y las LED verdes parpadean.

1. Desconecte el cargador de batería.

Advertencia de baja tensión




Las baterías están vacías.

Solo hay una luz LED encendida y parpadeando.


1. Apagado de la silla de ruedas.
2. Cargue las baterías inmediatamente.

4.11 Unidad de control para el asistente (DLX-REM050)

 El botón CON/DES de la unidad de control del asistente está sellado con una etiqueta que indica que deberá leerse el manual del usuario del mando antes de utilizar la unidad de control del asistente por primera vez. Podrá retirar la etiqueta cuando haya leído el manual del usuario.



La unidad de control del asistente es un componente del sistema de control de la silla de ruedas concebido para que los asistentes puedan interactuar con el sistema. La unidad de control del asistente permite a este controlar la función de conducción cuando se configura y se conecta en el sistema de control de la silla de ruedas.

 Antes de usar la unidad de control del asistente por primera vez, deberá familiarizarse con su funcionamiento. Invacare recomienda comprobar el funcionamiento de la unidad de control del asistente sin ocupante para evitar lesiones. Si se va a ceder el sistema a otros asistentes, ellos también deberán recibir las indicaciones necesarias.

Cuando se conecten dos módulos de mando en el mismo sistema, ambos podrán realizar las mismas funciones, pero solo uno de ellos tendrá el control del sistema en ese momento dado. Cuando un solo mando tenga el control, el otro no responderá a ninguna orden, salvo al botón CON/DES, con el que siempre podrá apagar el sistema.

Encendido

Cualquiera de los mandos podrá encender el sistema con su propio botón CON/DES. El mando que encienda el sistema será el que lo controle (mando con control). El otro mando (mando sin control) no tendrá ningún control de la silla de ruedas, salvo el botón CON/DES, con el que se podrá seguir apagando el sistema.

El sistema se iniciará de forma automática en la función de conducción uno. Como asistente, no podrá cambiar la función de conducción. Solo podrá controlar la velocidad máxima con el indicador de velocidad del mando del asistente.

Apagado

Con independencia del mando que controle el sistema de mando dual, la silla de ruedas podrá apagarse pulsando el botón CON/DES en cualquiera de los mandos.

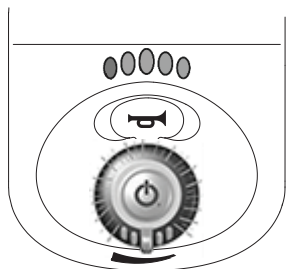
Cambio del mando que tenga el control

Para cambiar el mando que tenga el control, apague el sistema con cualquiera de los mandos y, a continuación, vuelva a encenderlo con el mando que desee que controle el sistema.

Indicación del mando con control

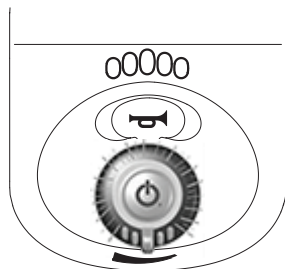
Mando con control

Todos los indicadores, incluido el de la batería, se muestran con normalidad.



Mando sin control

El indicador de la batería está apagado y los demás indicadores funcionan con normalidad.



Indicación y gestión de errores

Si se produce un error en uno de los mandos de un sistema de mando dual, el error se indicará en ambos mandos.

Si se produce un error en uno de los mandos, se podrá utilizar el sistema con el otro mando. No obstante, si hay un error en el botón CON/DES del mando con control, el sistema no funcionará.

Si uno de los mandos se desconecta del sistema cuando este esté apagado, el otro mando mostrará un fallo (consulte código intermitente 2 en *5.1.1 Códigos de fallo y códigos de diagnóstico, página 28*) cuando el sistema se vuelva a encender para indicar que esperaba dos mandos en el sistema. Para eliminar el fallo, apague y vuelva a encender el sistema con el botón CON/DES.

5 Solución de problemas

5.1 Diagnóstico de fallos

En caso de que el sistema electrónico indique un fallo, consulte las siguientes instrucciones de búsqueda de averías para localizar el error.



Antes de cualquier diagnóstico, cerciúrese de que el sistema electrónico de conducción está encendido.

Si la indicación de estado está DESCONECTADA:

- Compruebe si el sistema electrónico de conducción está encendido.
- Compruebe si todos los cables están conectados correctamente.
- Asegúrese de que las baterías no estén descargadas.

Si aparece un número de avería en la indicación de estado:

- Pase a la siguiente sección.

5.1.1 Códigos de fallo y códigos de diagnóstico



Si se produce un fallo en el sistema al encenderlo, el indicador de estado parpadeará de color rojo. El número de parpadeos indica el tipo de fallo.

En la siguiente tabla se describen las indicaciones de fallo y algunas acciones que pueden realizarse para solucionar el problema. Las acciones que se describen no siguen un orden concreto; son meras sugerencias. El propósito es que una de ellas pueda ayudarle a resolver el problema. Si tiene dudas, póngase en contacto con su proveedor.

Código intermitente	Descripción del fallo	Posible acción
1	Fallo del mando	<ul style="list-style-type: none"> • Compruebe los cables y los conectores. • Compruebe otros mandos, si están instalados. <ul style="list-style-type: none"> • Póngase en contacto con su proveedor.

Código intermitente	Descripción del fallo	Posible acción	
2	Fallo de red o de configuración	<ul style="list-style-type: none"> • Reiniciar la silla de ruedas eléctrica. • Compruebe los cables y los conectores. • Vuelva a cargar las baterías. 	<ul style="list-style-type: none"> • Compruebe el cargador. • Póngase en contacto con su proveedor.
3	Fallo del motor 1 ¹	<ul style="list-style-type: none"> • Compruebe los cables y los conectores. 	<ul style="list-style-type: none"> • Póngase en contacto con su proveedor.
4	Fallo del motor 2 ¹	<ul style="list-style-type: none"> • Compruebe los cables y los conectores. 	<ul style="list-style-type: none"> • Póngase en contacto con su proveedor.
5	Fallo del freno magnético del motor 1 ¹	<ul style="list-style-type: none"> • Compruebe los cables y los conectores. • Compruebe que el freno magnético izquierdo esté acoplado. • Consulte el capítulo «Empuje de la silla de ruedas eléctrica en el modo de rueda libre» en el manual del usuario de su silla de ruedas eléctrica. 	<ul style="list-style-type: none"> • Póngase en contacto con su proveedor.
6	Fallo del freno magnético del motor 2 ¹	<ul style="list-style-type: none"> • Compruebe los cables y los conectores. • Compruebe que el freno magnético derecho esté acoplado. • Consulte el capítulo «Empuje de la silla de ruedas eléctrica en el modo de rueda libre» en el manual del usuario de su silla de ruedas eléctrica. 	<ul style="list-style-type: none"> • Póngase en contacto con su proveedor.
7	Fallo del módulo (distinto del módulo de mando)	<ul style="list-style-type: none"> • Compruebe los cables y los conectores. • Compruebe los módulos. • Si la silla de ruedas eléctrica estaba bloqueada, desbloquéela o elimine el obstáculo. 	<ul style="list-style-type: none"> • Vuelva a cargar las baterías. • Póngase en contacto con su proveedor.

1 La configuración de los motores depende del modelo de la silla de ruedas eléctrica

6 Datos técnicos

Especificaciones mecánicas	
Condiciones permitidas de funcionamiento, almacenamiento y humedad	
Intervalo de temperatura de funcionamiento según la norma ISO 7176-9:	• -25 °C ... +50 °C
Temperatura de almacenamiento recomendada:	• 15 °C
Intervalo de temperatura de almacenamiento según la norma ISO 7176-9:	• -40 °C ... +65 °C
Intervalo de humedad de funcionamiento según ISO 7176-9:	• 0 ... 90 % HR
Grado de protección:	• IPX4 ¹

1 La clasificación IPX4 significa que el sistema eléctrico está protegido contra salpicaduras de agua.

Fuerzas de funcionamiento		
	DLX-REM050	DLX-REM110/211/216
Joystick		• 1,9 N
Botón de alimentación		• 2,5 N
Indicador de velocidad		• 1,2 N
Botón de bocina	• 4,4 N	• 2,5 N

Especificaciones eléctricas				
Parámetro	Mín.	Nominal	La temp.	Units (Unidades)
Tensión operativa (Vbat)	• 17	• 24	• 34	• V
Corriente reactiva	-	• 56	-	• mA a 24 V
Corriente en reposo (apagado)	-	-	• 0,23	• mA a 24 V



España:

Invacare S.A.

Avenida del Oeste, 50 – 1º-1a

Valencia-46001

Tel: (34) 972 493 214

contactsp@invacare.com

www.invacare.es

UKRP Invacare UK Operations Limited
Unit 4, Pencoed Technology Park, Pencoed
Bridgend CF35 5AQ
UK

1603711-H 2024-09-05



Making Life's Experiences Possible®



Yes, you can.®