

alber

**Schieben und Bremsen
leicht gemacht**

viamobil®

Gebrauchsanweisung viamobil V25

DE

User manual viamobil V25

EN

Instructions d'utilisation viamobil V25

FR

Kullanma talimati viamobil V25

TR

Istruzioni per l'uso viamobil V25

IT

Brugsvejledning viamobil V25

DK

Gebruiksaanwijzing viamobil V25

NL

Bruksanvisning viamobil V25

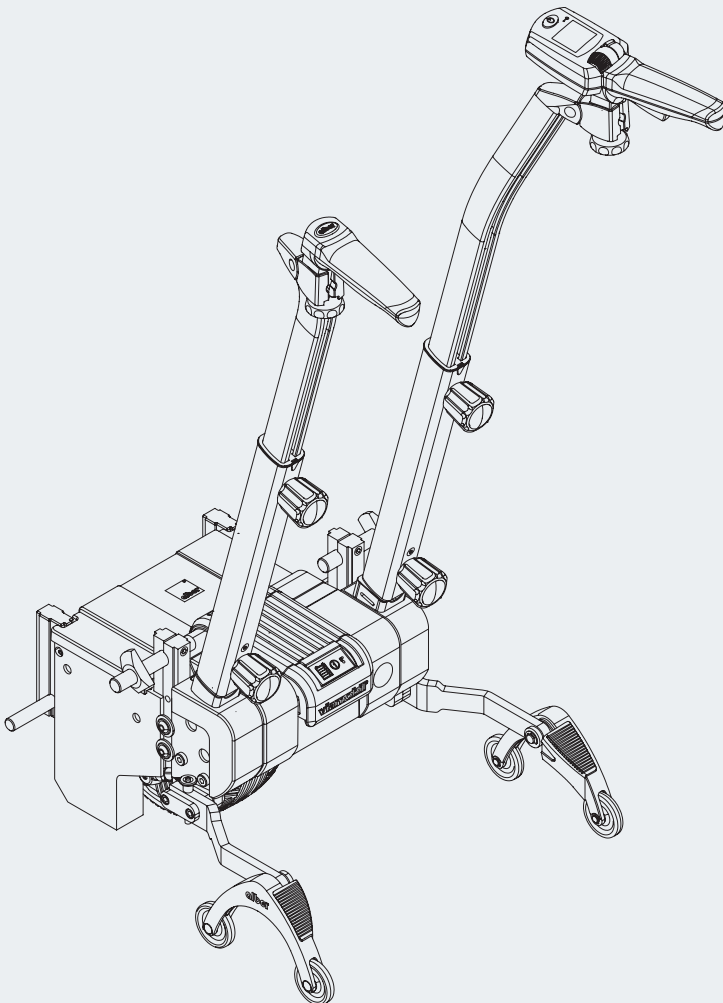
NO

Instruktionsbok viamobil V25

SE

Käyttöohjeet viamobil V25

FI



CE

Service Center (Deutschland)

Montag bis Donnerstag von

8.00 - 18.00 Uhr

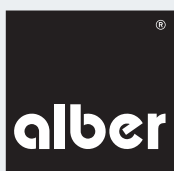
Freitags von

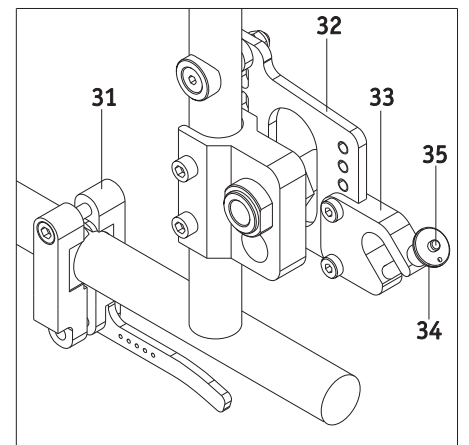
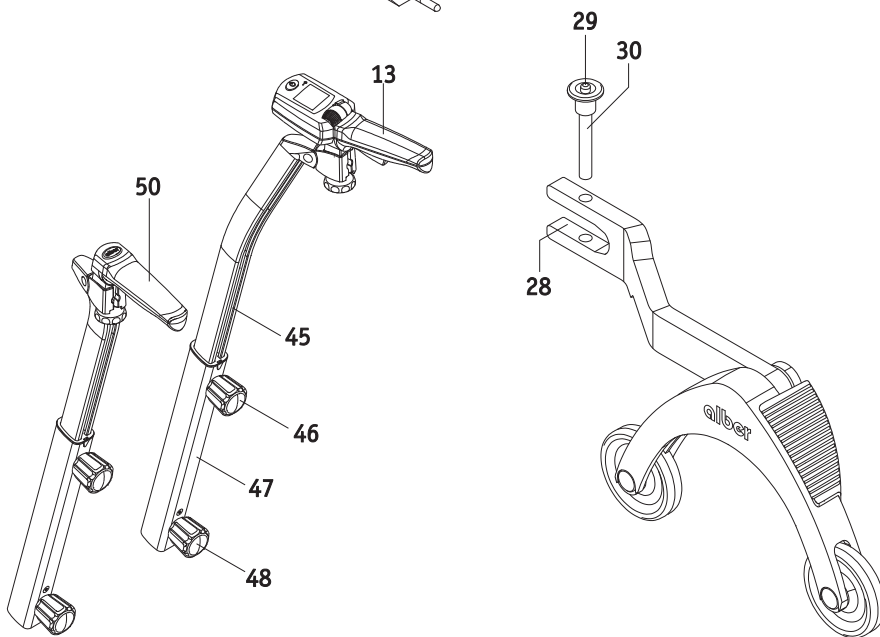
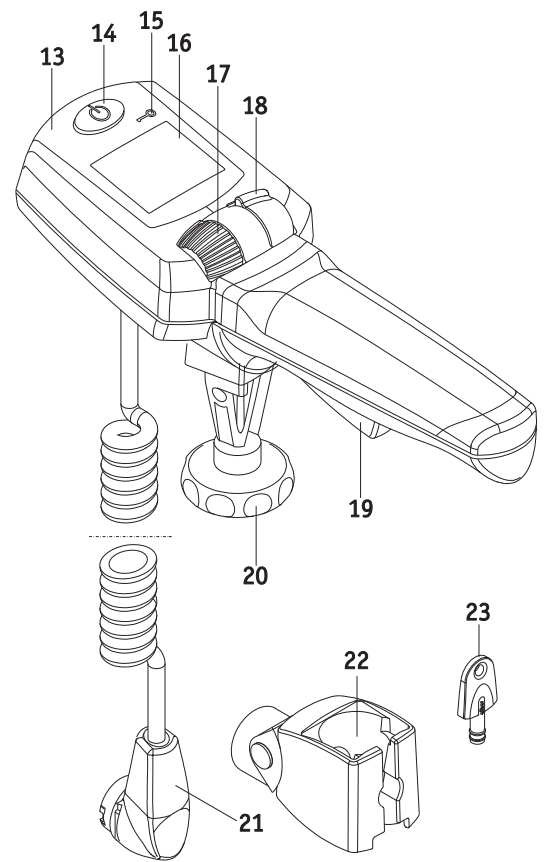
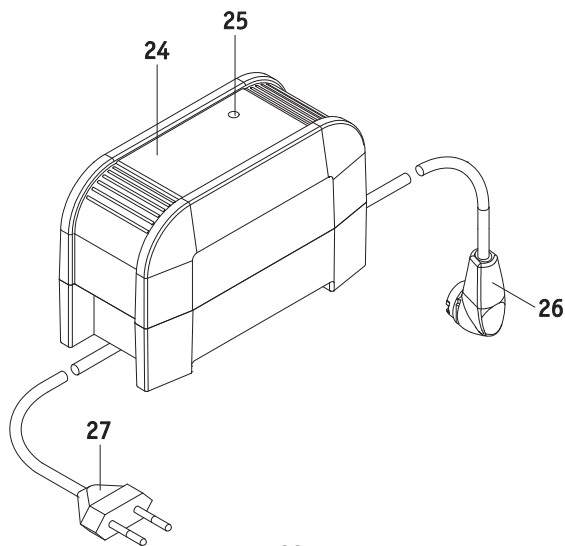
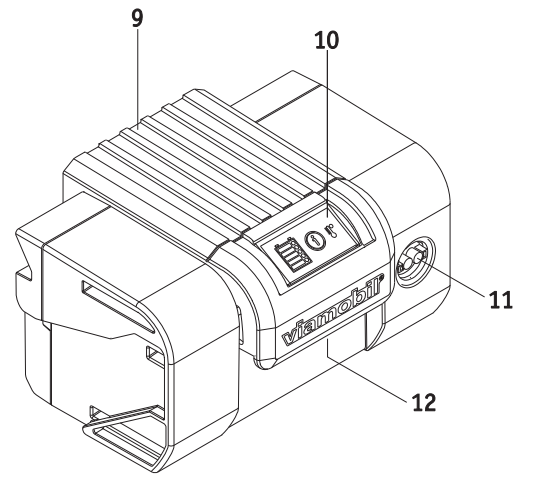
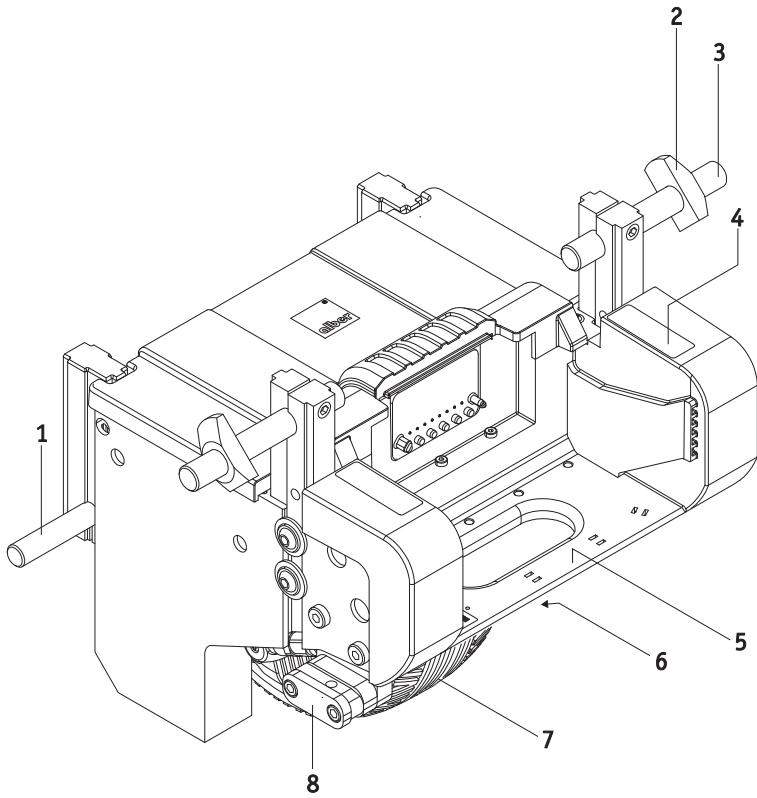
8.00 - 16.00 Uhr

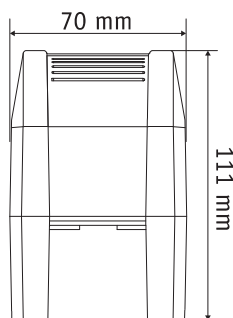
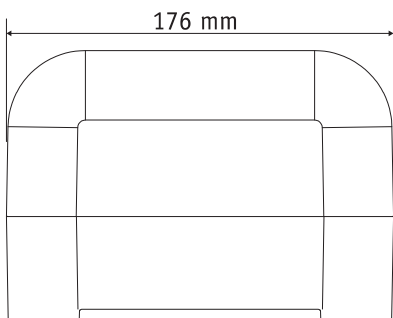
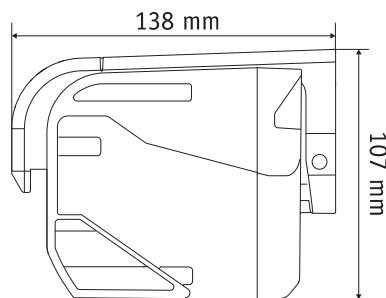
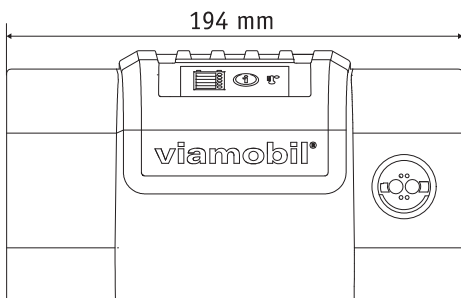
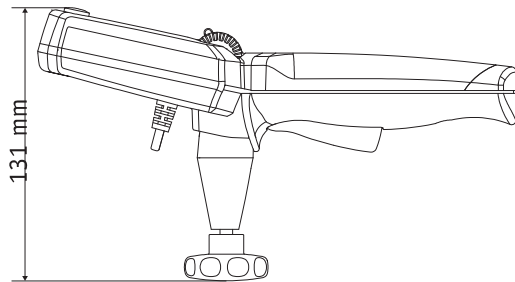
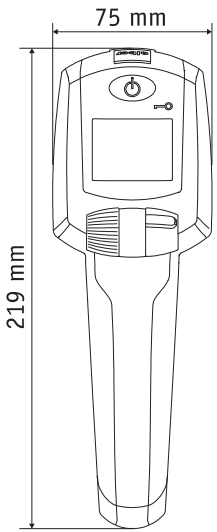
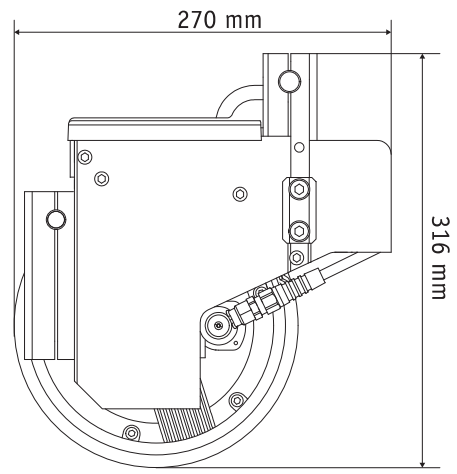
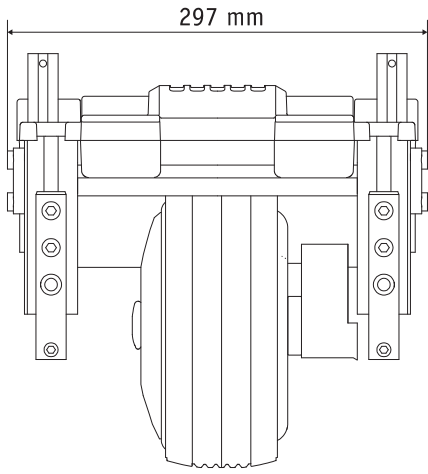
erreichbar unter

Telefon (0800) 9096-250

(gebührenfrei)

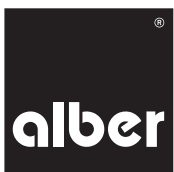






Sisältö

| | | | |
|---|----|--|----|
| 1. Johdanto | 2 | 6. Käyttölaite | 25 |
| 1.1 Käyttötarkoitus | 2 | 6.1 Näytön ilmoitukset | 25 |
| 1.2 Tärkeitä turvaohjeita - noudatettava ehdottomasti | 2 | 6.2 Kapasiteetin ilmoitus käyttölaitteen näytössä | 25 |
| 1.3 Viamobilin määräysten mukainen käyttö | 2 | 6.3 Ennalta valitun maksiminopeuden ilmoitus | 26 |
| 1.4 Sallitut käyttöolot/käyttöpaikat | 3 | 6.4 Varoitusilmoitukset | 26 |
| 1.5 Vakiomallisen laitteen varustus | 3 | 6.5 Vikailmoitukset | 27 |
| 1.6 Valinnaisvarusteet | 3 | | |
| 1.7 Tärkeimmät osat yhdellä silmäyksellä | 4 | 7. Kaatumisesteet (saatavana lisävarusteena) | 29 |
| | | 7.1 Alber-kaatumisesteiden asentaminen | 29 |
| 2. Käyttöönotto ja ajaminen | 5 | 7.2 Alber-kaatumisesteiden irrottaminen | 29 |
| 2.1 Viamobilin kiinnittäminen pyörätuoliin | 6 | | |
| 2.2 Pikalukon asettaminen paikalleen | 7 | 8. Jatkokahvat (saatavana lisävarusteena) | 30 |
| 2.3 Pikalukon irrottaminen | 7 | 8.1 Jatkokahvojen kiinnittäminen | 30 |
| 2.4 Akkuyksikön asettaminen paikalleen | 7 | 8.2 Jatkokahvojen irrottaminen | 30 |
| 2.5 Käyttölaitteen kiinnittäminen | 8 | | |
| 2.6 Viamobilin käynnistyminen | 9 | 9. Kuljettaminen ja varastointi | 31 |
| 2.7 Ajosuunnan valinta | 9 | 9.1 Pyörätuolin käyttö istuimena ajoneuvossa | 31 |
| 2.8 Halutun nopeuden valinta | 10 | 9.2 Viamobilin kuljettamista koskevat turvallisuusohjeet | 31 |
| | | 9.3 Viamobiilin kiinnittämistä koskevat turvallisuusohjeet | 32 |
| 3. Ajaminen | 10 | 9.4 Sähköliitäntöjä koskevat turvallisuusohjeet | 32 |
| 3.1 Ajon aloitus | 10 | 9.5. Varastointi | 33 |
| 3.2 Turvakytkin | 11 | | |
| 3.3 Jarrujen automaattinen käyttö | 11 | 10. Turvaohjeet ja varoitukset | 33 |
| 3.4 Ajonestolaite | 12 | 10.1 Turvaohjeet | 33 |
| 3.5 Ajo ylämäkeä täyteen ladatulla akulla | 12 | 10.2 Esteet | 34 |
| 3.6 Esteiden ylittäminen | 13 | 10.3 Vaaralliset paikat ja vaaratilanteet | 35 |
| 3.7 Vetopyörän manuaalinen irrotus/kytkentä Lukituksen hätävapautus | 14 | | |
| 3.8 Viamobilin sammutus | 15 | 11. Hoito, huolto ja hävitys | 35 |
| | | 11.1 Akkuyksikön lataus | 35 |
| 4. Viamobilin irrottaminen pyörätuolista | 16 | 11.2 Puhdistus ja desinfiointi | 36 |
| 4.1 Käyttölaitteen irrottaminen | 16 | 11.3 Hävittäminen | 37 |
| 4.2 Käyttölaitteen irrottaminen pyörätuolista | 17 | 11.4 Kierrättäminen | 37 |
| 4.3 Akkuyksikön irrottaminen | 18 | 11.5 Huolto | 37 |
| 4.4 Viamobilin irrottaminen pyörätuolista | 18 | | |
| | | 12. Takuu ja valmistajan vastuu | 37 |
| 5. Akkuyksikkö | 19 | 12.1 Virheettömyystakuu | 37 |
| 5.1 Akkuyksikön lataaminen | 19 | 12.2 Kestävyyttakuu | 37 |
| 5.2 Kapasiteetin ilmoitus akkuyksikön näytössä | 21 | 12.3 Valmistajan vastuu | 38 |
| 5.3 Lämpötilailmoitus | 21 | | |
| 5.4 Akkuyksikön turvaohjeet ja varoitukset | 22 | 13. Tärkeä oikeudellinen huomautus tuotteen käyttäjälle | 38 |
| 5.5 Akkuyksikön varastointia koskevat turvaohjeet ja varoitukset | 22 | | |
| 5.6 Akkuyksikön kuljettamista ja lähettämistä koskevat turvaohjeet ja varoitukset | 23 | 14. Tärkeitä lentomatkestamista koskevia ohjeita | 38 |
| 5.7 Latauslaitetta koskevat turvaohjeet ja varoitukset | 24 | 15. Tuoteturvallisuutta koskevia ilmoituksia | 38 |
| | | 16. Tekniset tiedot | 39 |
| | | 17. Kilvet ja merkkien selitykset | 40 |



26.0001.4.99.10

Versio: 17.05.2021

Tämän käyttöohjeen uusin versio on ladattavissa verkkosivuiltamme osoitteesta www.alber.de. Jos tarvitset suuremmilla kirjaimilla tulostetun version, ota yhteyttä Alber Service Centeriin.

1. Johdanto

1.1 Käyttötarkoitus

Viamobil asennetaan voimanlähteeksi käsikäyttöiseen pyörätuoliin, ja se tukee avustajaa pyörätuolin työntämisessä ja jarruttamisessa. Näin avustaja jaksaa työntää pyörätuolia pitkiäkin matkoja väsymättä. Ylämäkeen liikuttaessa viamobilin sähkömoottori tuottaa pyörätuolin työntämiseen tarvittavan voiman, alamäkeen ajettaessa laitteeseen asetettu nopeus pysyy luotettavasti samana, minkä johdosta nopeuden kasvamisesta johtuvilta vaaratilanteilta vältytään.

1.2 Tärkeitä turvaohjeita - noudatettava ehdottomasti

Viamobil on pyörätuolin työntö- ja jarrutusapu, joka on tarkoitettu ainoastaan pyörätuolin käyttäjän avustajan käyttöön. Pyörätuolin käyttäjä ei itse missään tapauksessa saa käyttää viamobilia pyörätuolin sähköisenä käyttölaitteena.

Tämän lisäksi viamobilia saavat käyttää ainoastaan sen käsittelyyn perehtyneet henkilöt, jotka

- on opastettu käyttämään laitetta,

- ovat ruumiillisilta ja henkisiltä ominaisuuksiltaan sellaisia, että kykenevät käyttämään laitetta turvallisesti kaikissa käyttötilanteissa.

Näkö- tai kuulovammaiset henkilöt eivät saa käyttää viamobilia.

Perehdyttämisen laitteen käyttöön on osa sen toimitusta, jonka suorittaa joko jälleenmyyjä tai asianomainen Alber-edustaja. Perehdyttämisen ajankohdasta on sovittava erikseen. Tästä ei synny ylimääräisiä kuluja asiakkaalle.

Suosittellemme myös kääntymistä jälleenmyyjän tai asianomaisen Alber-edustajan puoleen, jos et tunne oloasi varmaksi viamobilia käsittellessäsi.

Käyttäessäsi viamobilia sinun on noudatettava tarkoin pyörätuolisi valmistajan määräämiä raja-arvoja (kuten suurin sallittu ajoalustan kaltevuus, renkaiden ilmanpaine jne.) sekä sen yleisiä käyttöohjeita. Raja-arvoja ei missään tapauksessa saa ylittää.

Jos haluat käyttää matkapuhelinta tai vastaavaa laitetta, on pyörätuoli ensin sijoitettava tukevalle alustalle ja viamobil sammutettava. Laitteen käytössä ollessa on myös vältettävä liikkumista voimakkaiden sähköisten häiriökenttien läheisyydessä (esim. isommat sähkömoottorit).

Viamobil voi myös aiheuttaa häiriöitä muiden sähköisten laitteistojen (esimerkiksi tavaratalojen varashälytinten) toimintaan.



Käyttäjä saa aloittaa viamobil-apumoottorin käytön vasta sen jälkeen, kun hän on saanut apumoottorin käyttöä koskevan perehdytyksen.

Ota tämän osalta yhteyttä jälleenmyyjäsi tai Alberin edustajaan.

viamobil-apumoottorin käytön ei katsota olevan asianmukaista, mikäli laitteen käyttö aloitetaan saamatta ensin asiaankuuluvaa perehdytystä laitteen käyttöön. Tämä voi johtaa muun muassa takuun raukeamiseen. Laitteesta voi aiheutua vammojen vaara, mikäli laitetta ei käytetä asianmukaisesti.

1.3 Viamobilin määräysten mukainen käyttö

Viamobil asennetaan voimanlähteeksi käsikäyttöiseen pyörätuoliin, ja se tukee avustajaa pyörätuolin työntämisessä ja jarruttamisessa. Näin avustaja jaksaa työntää pyörätuolia pitkiäkin matkoja väsymättä. Ylämäkeen liikuttaessa viamobilin sähkömoottori tuottaa pyörätuolin työntämiseen tarvittavan voiman, alamäkeen ajettaessa laitteeseen asetettu nopeus pysyy luotettavasti samana, minkä johdosta nopeuden kasvamisesta johtuvilta vaaratilanteilta vältytään.

Laitteeseen ei saa tehdä teknisiä muutoksia. Hyväksytyjen lisävarusteiden lisäksi muita osia ei saa asentaa. Viamobilin käyttöehdot ovat:

- Käyttöohjeiden tietoja, ohjeita ja suosituksia on noudatettava.
- Vain opastettu henkilö saa käsitellä laitetta.
- Käyttäjä tai ulkopuoliset henkilöt eivät ole muuttaneet laitetta teknisesti.
- Viamobilin käytön aikana pyörätuolissa istuvan henkilön kädet eivät saa roikkua pyörätuolin käsinojen ulkopuolella.

Opastetulle henkilölle on kerrottu hänelle kuuluvat tehtävät ja epäasianmukaisen toiminnan aiheuttamat mahdolliset vaarat sekä neuvottu viamobilin käsittely. Opastuksen antaa valtuutettu jälleenmyyjä tai Alber GmbH. Opastamattomat tai soveltumattomat käyttäjät eivät saa käyttää viamobilia.

Viamobilia ei saa käyttää määräysten vastaiseen kuljettamiseen. Tämä koskee erityisesti kaikkea kuormien kuljettamista, esimerkiksi käyttöesineiden tai lisähenkilöiden kuljettamista pyörätuolilla tai viamobililla.

Alber GmbH katsoo viamobilin seuraavanlaisten käyttötapojen olevan väärinkäyttöä:

- Tämän käyttöoppaan ohjeiden ja suositusten vastainen käyttö.
- Tässä käyttöoppaassa lueteltujen teknisten suoritusarvojen ylittäminen.
- Tekniset muutokset laitteelle ja laitteessa.
- Muiden kuin Alberin valmistamien tai käyttöön tarjoamien osien tai lisävarusteiden asentaminen ja käyttö.

Alber GmbH ei vastaa vaurioista, jotka ovat aiheutuneet

- laitteen väärinkäytöstä tai
 - opastamattoman henkilön laitteen käsittelystä
- seuranneista vahingoista.

Viamobilin käytön aikana pyörätuolissa istuvan henkilön tulee käyttäytyä rauhallisesti. Huomioitava, että henkilöillä, joilla on jokin sairaus, voi esiintyä koordinoimattomia liikkeitä. Keskeytä silloin pyörätuolilla ajo, kunnes pyörätuolilla kuljetettava on kokonaan rauhoittunut.

Avustajan on aina kyettävä reagoimaan kuljetettavan henkilön äkillisiin liikkeisiin. Viamobilin käyttöopastuksen saaneen henkilön vastuulla on lisäksi ratkaista, voiko henkilöä kuljettaa pyörätuolilla vaaratta, sairaudestaan riippumatta.



Tapaturmien välttämiseksi avustavan henkilön on viamobilia käyttäessään käytettävä tukevia jalkineita, ei missään tapauksessa avonaisia sandaaleja, varvastossuja, tossuja tai vastaavia. Avustava henkilö ei saa käyttää viamobilia paljain jaloin.



Tutustu ennen laitteen käyttöönottoa tämän käyttöoppaan eri lukujen turvaohjeisiin ja varoituksiin.



Pyörätuoliin asennettu viamobil on tarkoitettu vain liikuntarajoitteisten henkilöiden kuljettamiseen, eikä sitä saa käyttää muihin tarkoituksiin, esimerkiksi lasten leikkeihin tai tavaroiden kuljettamiseen.

1.4 Sallitut käyttöolot/käyttöpaikat

Viamobilia saa käyttää vain - 25 °C ... + 50 °C lämpötiloissa.

Noudata pyörätuolin, johon viamobil on asennettu, käyttöohjeessa kuvattuja käyttöolosuhteisiin liittyviä määräyksiä. Sallittuihin käyttöolosuhteisiin liittyviä rajoituksia (esim. suurin sallittu ajoalustan kaltevuus, suurin sallittu ylitettävän esteen korkeus, suurin sallittu käyttäjän paino jne.) on noudatettava myös viamobilia käytettäessä!

Vältä ajamasta irtaimella ajoalustalla (esim. irtonaisella soralla, hiekassa, mudassa, lumessa, jäällä tai syvässä vesilammikoissa).

Noudata tämän käyttöoppaan eri lukujen turvaohjeita ja varoituksia

1.5 Vakiomallisen laitteen varustus

- Ajoyksikkö
- Käyttölaite
- Latauslaite
- Akkuyksikkö
- Käyttöohje

1.6 Valinnaisvarusteet

- Kaatumisesteet
- Jatkokahvat

On suositeltavaa käyttää vain Alberin alkuperäisosia.

Viamobil on suunniteltu siten, että sen teho on erinomainen Alberin alkuperäisosia käytettäessä. Alber ei vastaa tuotteen vaurioista tai onnettomuuksista (esim. tulipaloista tai vastaavista), joiden syynä on muiden kuin alkuperäisten lisävarusteiden tai varaosien virheellinen toiminta (esimerkiksi akkuyksikön vuoto tai räjähtäminen). Takuu ei kata korjauksia, jotka on suoritettava muiden kuin alkuperäisten Alberin varaosien tai lisävarusteiden käytöstä aiheutuneiden vikatoimintojen vuoksi. Näitä korjauksia voi kuitenkin teettää tilauksesta maksua vastaan.

1.7 Tärkeimmät osat yhdellä silmäyksellä

(avaa tätä varten kannen yleiskuva laitteesta)

Ajoyksikkö

| | |
|-------------------------------|---|
| Alempi pultti | 1 |
| Kiinnitys | 2 |
| Ylempi pultti | 3 |
| Työntökahvojen kiinnittimet | 4 |
| Kantokahva | 5 |
| Vapautuspainike | 6 |
| Vetopyörä | 7 |
| Kaatumisesteiden kiinnittimet | 8 |

Akkuyksikkö

| | |
|--|----|
| Akkuyksikön runko | 9 |
| Akkuyksikön näyttö | 10 |
| Latausliitin / käyttölaitteen liitäntä | 11 |
| Vapautuspainike | 12 |

Käyttölaite

| | |
|----------------------------------|----|
| Käyttölaitteen runko | 13 |
| Virtakytkin | 14 |
| Ajoneston anturikenttä | 15 |
| Näyttö | 16 |
| Nopeuden esivalinnan asetuspyörä | 17 |
| Ajosuuntavalitsin | 18 |
| Ajovipu | 19 |
| Lukitusruuvi | 20 |
| Pistoke | 21 |
| Kiinnitysosa (pyörätuolissa) | 22 |
| Ajoneston avain | 23 |

Latauslaite

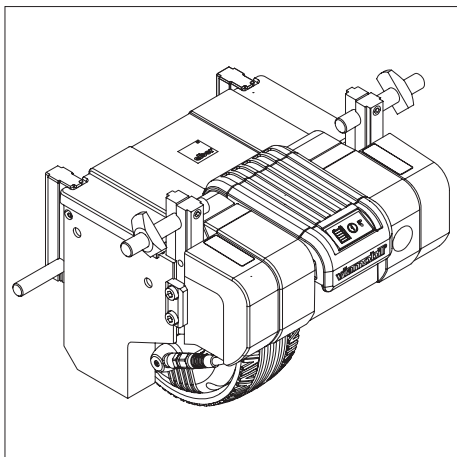
| | |
|----------------------|----|
| Latauslaitteen runko | 24 |
| LED-näyttö | 25 |
| Latauspistoke | 26 |
| Virtapistoke | 27 |

Kaatumisesteet

| | |
|------------------------|----|
| Kaatumisestekokoonpano | 28 |
| Vapautuspainike | 29 |
| Hammastus | 30 |

Pyörätuolissa

| | |
|------------------------------|----|
| Alempi kiinnike | 31 |
| Ylempi kiinnike | 32 |
| Ylemmän kiinnikkeen haarukka | 33 |
| Pikalukko | 34 |
| Pikalukon vapautuspainike | 35 |

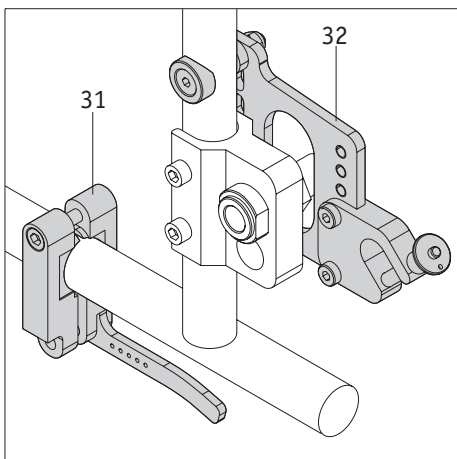


2. Käyttöönotto ja ajaminen

Viamobil toimitetaan käyttövalmiina. Tämä merkitsee sitä, että

- pyörätuolin molemmille puolille on asennettu erityiset kiinnitysosat ([31] ja [32]) viamobil kiinnittämistä varten,
- viamobil on asennettu pyörätuoliin,
- viamobilin käyttölaite [13] on kiinnitetty pyörätuolin kahvoihin tai valinnaisina lisävarusteina saataviin jatkokahvoihin,
- pyörätuoliin tai viamobiliin on tarvittaessa asennettu kaatumisesteet (katso luku 7).

Viamobil on näin täysin toimintakunnossa ja sen voi ottaa heti käyttöön ilman rajoituksia seuraavissa luvuissa esitettyjen ohjeiden mukaisesti ja sen jälkeen kun Alber GmbH:n edustaja tai valtuutettu jälleenmyyjä on opastanut sen käytön.



Kiinnitysosien [31] ja [32] asennus pyörätuoliin sekä asennukseen liittyvät viamobil-laitteen säätötyöt on annettava Alber-edustajan tai Alber-yhtiön valtuuttamien pätevien jälleenmyyjien tehtäväksi.



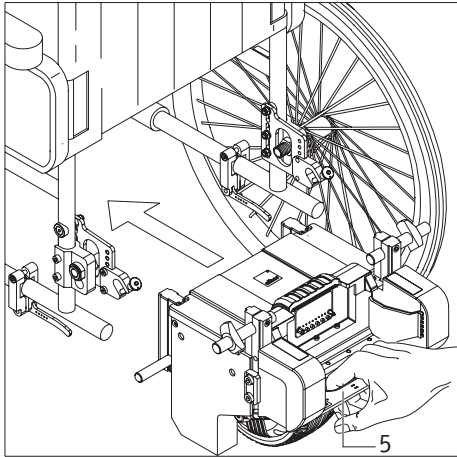
Tarkista säännöllisin väliajoin, että kiinnitysosat [31] ja [32] ovat vielä tukevasti kiinnitettyinä pyörätuoliin. Jos havaitset ruuviliitosten löystyneen tai irronneen, anna valtuutetun jälleenmyyjän tai Alber-yhtiön edustajan kiristää ne. Tällöin tarvitaan mahdollisesti myös muita säätöjä.



Alber valmistaa erilaisia kiinnitysosia, joista toiset koostuvat yhdestä ainoasta osasta ja toiset kootaan useammasta osasta. Tästä syystä voivat tämän ohjeen kuvat poiketa pyörätuoliisi asennetuista kiinnitysosista.



Lue ennen viamobilin käyttöönottoa tämän käyttöoppaan eri lukujen käyttö- ja turvallisuusohjeet sekä varoitukset ja noudata niitä.



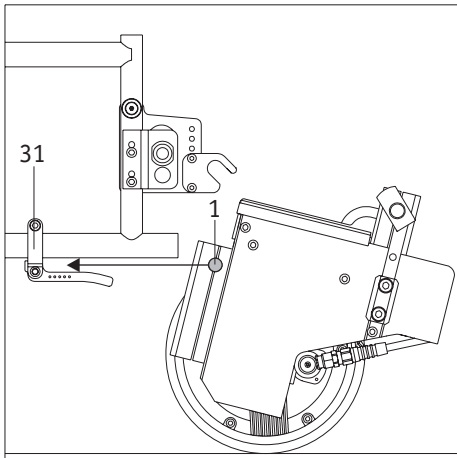
2.1 Viamobilin kiinnittäminen pyörätuoliin

- Varmista, että molemmat käsikäyttöiset vetopyörät on kiinnitetty pyörätuoliin oikein.
- Kytke pyörätuolin lukitusjarrut päälle, jolloin estetään pyörätuolin tahaton liikkeellelähtö.
- Jos molemmissa haarukoissa [33] on pikalukitus [34], irrota ne (katso luku 2.3).
- Irrota akkuyksikkö [9] viamobilista.
- Työnnä viamobil sen kantokahvasta [5] pyörätuolin alle.

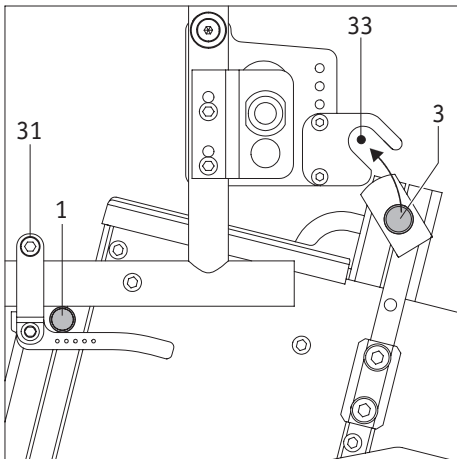


Kun akkuyksikkö on paikallaan:

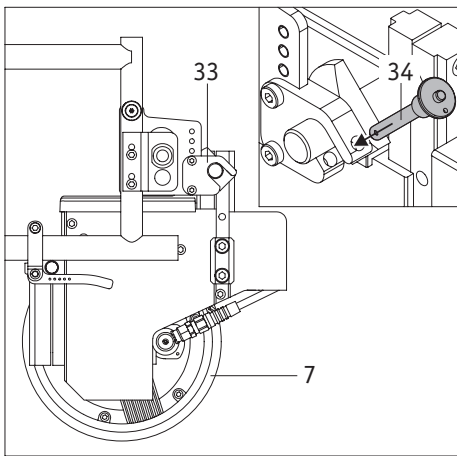
viamobilia ei saa työntää tai nostaa akkuyksikön vapautuspainikkeesta [12], koska akku voi silloin irrota (katso luku 9.3).



- Työnnä viamobilin alemmasta pultista [1] pyörätuolin alimman kiinnikkeen [31] vasteeseen asti.

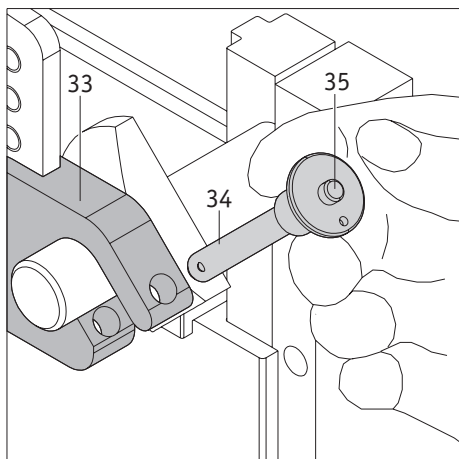


- Kun viamobilin alin pultti [1] on kokonaan alimmassa kiinnikkeessä [31], nosta viamobilia kevyesti ylöspäin. Tällöin viamobilin ylimmän pultin [3] tulee loksauttaa ylimmän kiinnikkeen haarukkaan [33].



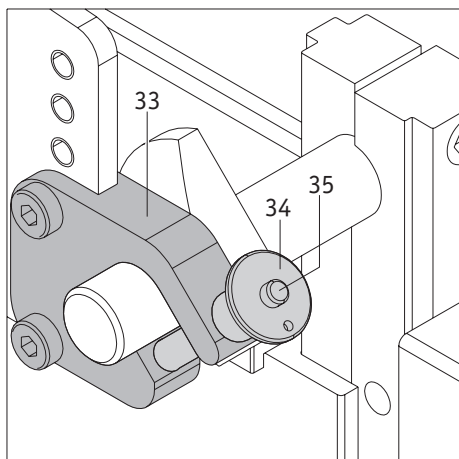
- Lukitse haarukat molemmilta puolilta [33] pikalukoilla [34] heti, kun viamobilin ylimmän pultti [3] on haarukassa [33] (katso myös luku 2.2).

Viamobilin vetopyörä [7] on noin 15 mm lattiasta, jolloin pyörätuolia voi tarvittaessa työntää käsikäyttöisesti ilman viamobilin apua, kun jarrut on vapautettu.



2.2 Pikalukon asettaminen paikalleen

- Tartu pikalukkoon [34] kuvan esittämällä tavalla etu- ja keskisormella.
- Paina peukalolla pikalukon [35] keskellä olevaa vapautustappia
- Ohjaa pikalukko kokonaan ylemmän pidikkeen haarukan läpi [33].
- Kun vapautuspainikkeesta [35] päästetään irti, haarukka on varmistettu, eikä viamobilin ylempi pultti voi liukua pois itsestään.



2.3 Pikalukon irrottaminen

- Ota pikalukko [34] etu- ja keskisormen väliin.
- Paina peukalolla pikalukon [35] keskellä olevaa vapautustappia
- Vedä pikalukko kokonaan pois ylemmän pidikkeen haarukasta [33].

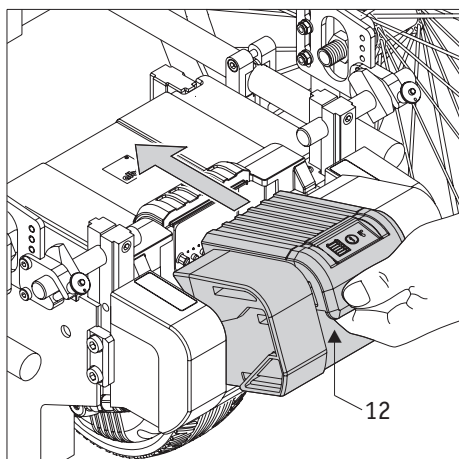


Pikalukkoa ei saa ohjata haarukkaan eikä irrottaa siitä painamatta vapautustappia [35].

Jos näin on kuitenkin tapahtunut, pikalukko on mennyt rikki ja pitää vaihtaa heti uuteen.



Viamobililla ei missään tapauksessa saa ajaa, jos toinen tai molemmat pikalukot ovat viallisia tai niitä ei ole lukittu oikein haarukkaan.



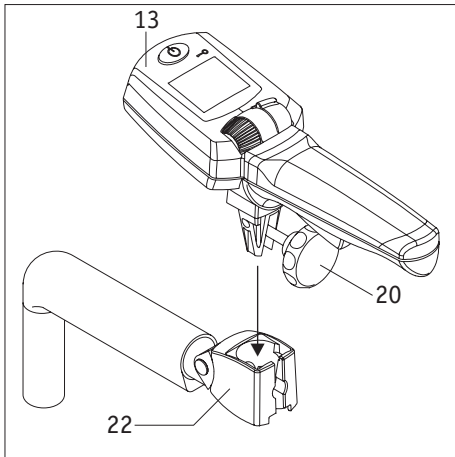
2.4 Akkuyksikön asettaminen paikalleen

Kun viamobil on kytketty edellisen luvun ohjeiden mukaisesti pyörätuloiin, voidaan akkuyksikkö asettaa paikalleen.

- Varmista, että viamobilin ja akkuyksikön sähköliitännät ovat puhtaat, eikä niissä ole mitään metallisia hiukkasia. Jos näitä on, ne tulee puhdistaa pois kuivalla puhtaalla liinalla.
- Pidä kiinni akkuyksiköstä sen vapautuspainikkeesta [12].
- Aseta akkuyksikkö kuvan esittämällä tavalla hieman vinosti viamobilin kiinnittimeen.
- Vapauta akku. Se liukuu magneettivoiman ansiosta itsestään eteenpäin ja lukittuu automaattisesti.



Suojaa akkuyksikköä kosteudelta, kuumudelta ja äärikylmyydeltä.

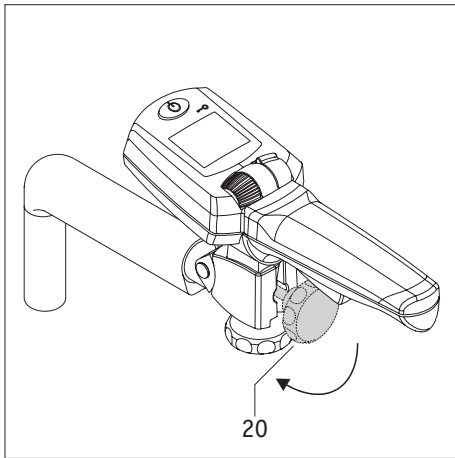


2.5 Käyttölaitteen kiinnittäminen

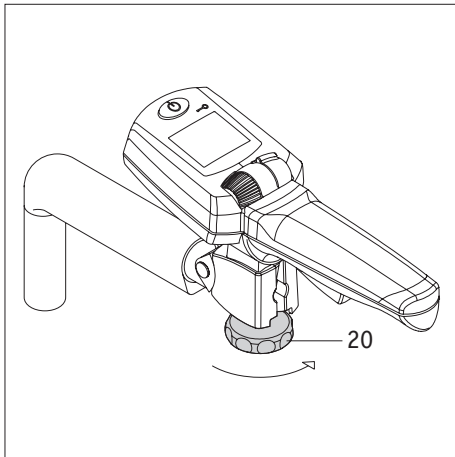
Pyörätuolin työntökahvoihin on kiinnitetty kaksi kiinnintä [22] käyttölaitteen [13] ja yhden työntökahvan asentamista varten.

Jos käyttölaitetta [13] ja työntökahvaa ei vielä ole kiinnitetty, toimi seuraavasti.

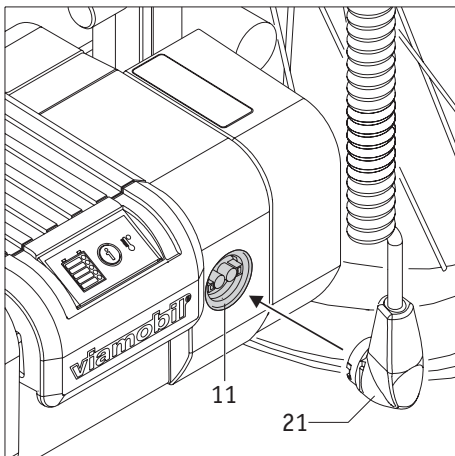
- Ohjaa käyttölaite [13] pyörätuolin [22] kiinnittimeen.



- Käännä lukitustappia [20] 90 alaspäin.



- Käännä lukitustappia [20] myötäpäivään, kunnes käyttölaite [13] on tukevasti kiinni kiinnittimessä [22].

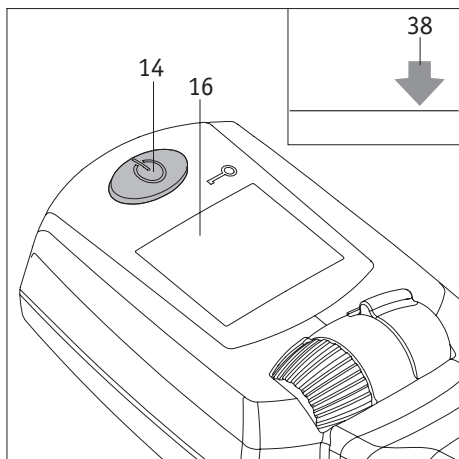


- Työnnä käyttölaitteen pistoke [21] akkuyksikön liittimeen [11]. Lukitus seuraa automaattisesti ja helposti magneettivoiman avulla.



Varmista, että käyttölaitteen pistoke [21] ja liitin ovat puhtaita [11] eikä niissä ole mitään metallihiukkasia. Jos hiukkasia on, ne pitää poistaa kuivalla ja puhtaalla liinalla.

Katso lukua 12.2



2.6 Viamobilin käynnistys

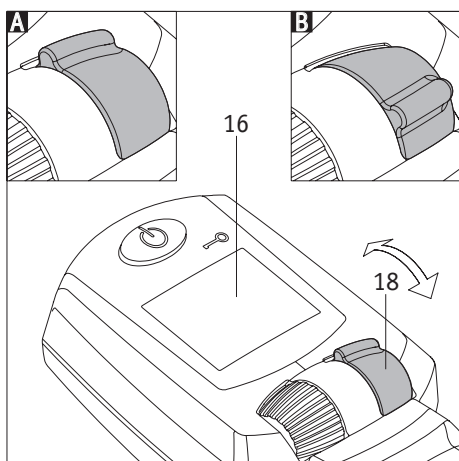
Käynnistä viamobil painamalla virtakytkimestä [14] yhden sekunnin ajan. Virtakytkimestä palaa vihreä valo, vetopyörä [7] lasketaan alas ja näytössä vilkkuu nuolen kuva [38]. Kun pyörä on laskettu kokonaan alas, näytössä [16] näkyy valittu suunta (katso luku 2.7) ja akkuyksikön lataustila (katso luku 5.2). Lisäksi ennalta valittu nopeus näkyy näytössä muutaman sekunnin ajan (katso luku 2.8).



Ole varovainen, ettei jalkasi ole viamobilia käynnistettäessä alas-laskettavan pyörän alla. Puristumisvaara!



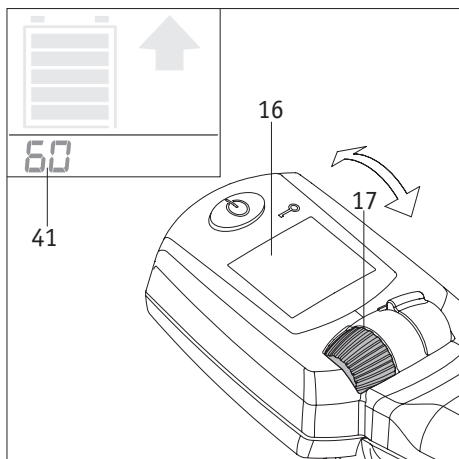
Akkuyksikön lataustila näkyy jatkuvasti näytössä [16]. Luvussa 5.2 esitellään kaikki mahdolliset näyttötilat.



2.7 Ajosuunnan valinta

Ergonomisesti muotoillun ajosuunta-avalitsimen [18] avulla voi määrittää ajosuunnan.

- Kun työntät ajosuunnanvalitsinta [18] eteenpäin (piirros A), viamobil ajaa ajovipua [19] käytettäessä eteenpäin.
- Kun työntät ajosuunnanvalitsinta [18] taaksepäin (piirros B), viamobil ajaa ajovipua [19] käytettäessä taaksepäin.
- Jos ajosuunnanvalitsin [18] asetetaan pysäytysasentoon, viamobil ajaa heti ajovipua [19] käytettäessä ennalta asetettuun suuntaan.
- Jos ajosuunnanvalitsinta [18] siirretään ajon aikana, viamobil jarruttaa automaattisesti ja vaihtaa ajosuunta-äytön pysäytettäessä. Ajovipu [19] pitää vapauttaa ja painaa sen jälkeen uudelleen. Vasta sen jälkeen pääsee ajamaan näytettyyn suuntaan.
- Asetettu ajosuunta osoitetaan näytössä [16] nuolella (katso luku 6.1).



2.8 Halutun nopeuden valinta

Säätönupilla [17] maksiminopeuden voi määrittää ennen ajoa, mutta myös ajon aikana. Käännä säätönuppi [17] liikkeelle lähettäessä aina hitaimman nopeuden asentoon ja nosta nopeutta hitaasti, kunnes olet saavuttanut haluamasi nopeuden.

- Nosta nopeutta kääntämällä säätönupista [17] ajosuuntaan.
- Laske nopeutta kääntämällä säätönupista [17] ajosuuntaa vastaan.

Suurin nopeus voidaan säätää portaattomasti 1,1 km/h - 5,5 km/h eteenpäinajossa ja 0,5 km/h - 2,7 km/h taaksepäinajossa pysäytyksen tai ajon aikana.

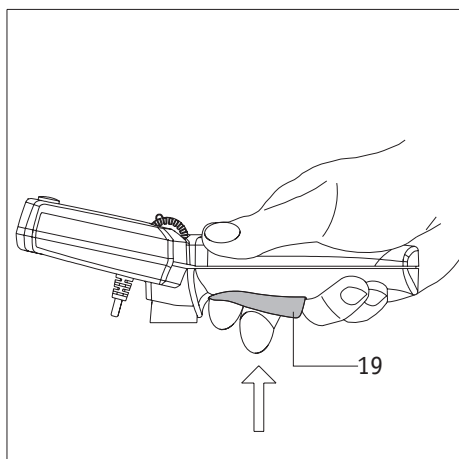
Nopeuden asetuksen aikana (katso luvusta 6.3 asetetun arvon riippuvuus suurimmasta ajonopeudesta) nopeus näkyy muutaman sekunnin ajan näytössä [16].



On suositeltavaa, että käyttäjät, jotka käyttävät viamobilia ensimmäistä kertaa, aloittavat alhaisella loppunopeudella oppiakseen ensin tuntemaan viamobilin ajo-ominaisuudet.



Älä tee ensimmäisiä ajokokeiluja ahtaissa tiloissa, kuten käytävissä tai eteisessä.



3. Ajaminen

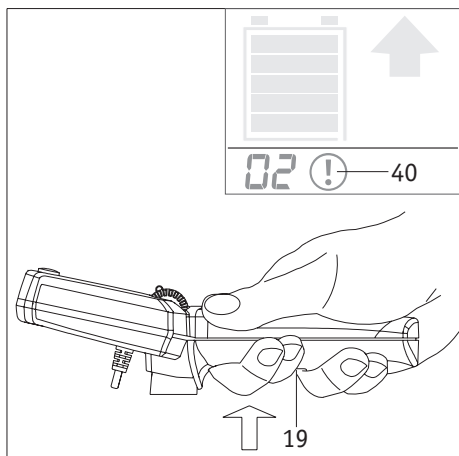
3.1 Ajon aloitus

Kun edellisissä luvuissa esitetyt ennalta tehdyt asetukset on suoritettu, ajo voi alkaa. Ajovipu [19] toimii samoin kuin auton kaasupoljin.

- Kun ajovipua [19] painetaan kevyesti, viamobil liikkuu hitaasti ennalta asetettuun suuntaan.
- Jos ajovipua [19] painetaan täysillä (esimerkiksi merkittävän vastuksen edessä), viamobil liikkuu ennalta valitulla enimmäisnopeudella (katso luku 2.8) ennalta asetettuun ajosuuntaan.
- Jos ajovivusta [19] päästetään irti, viamobil pysähtyy .



Kun ajovivusta [19] päästetään irti, viamobil ei pysähdy äkillisesti, vaan liikkuu vielä hieman ajosuuntaan. Pysäytä ajo sen vuoksi hyvissä ajojen estettä.



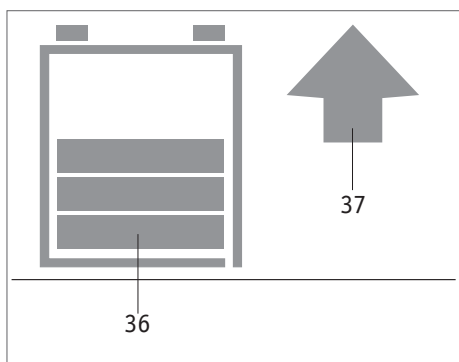
3.2 Turvakytkin

Äkkiä ilmaantuvat esteet tai vaaratilanteet edellyttävät viamobilin nopeaa pysäyttämistä, joka tapahtuu turvakytkimen avulla.

- Paina ajovipua [19] täysillä yli sen normaalin vastuksen.
- Viamobil pysähtyy välittömästi.
- Näytössä näkyy koodi "02" ja vilkkuva info-symboli [40]. Lisäksi kuuluu äänimerkki.
- Kun ajovipu [19] päästetään irti, näytöt sammuvat ja äänimerkki lakkaa soimasta.
- Viamobil on silloin pysähtynyt.
- Ajoa voi jatkaa painamalla ajovipua [19] jatkuvasti uudelleen.



Tavallisesti viamobil pysäytetään päästämällä irti ajovivusta [19]. Jos vaaratilanteessa käytetään turvakatkaisua painamalla ajovivusta [19], viamobil pysähtyy välittömästi. Pyörätuolissa istuva henkilö voi tällöin pudota pyörätuolista, erityisesti, jos on ajettu maksiminopeudella tai (mahdollisesti liian nopeasti) ylämäkeä. Siksi on suositeltavaa ajaa varovaisesti ja käyttää lantiovyötä! Noudata myös luvussa 3.5 annettuja ohjeita.



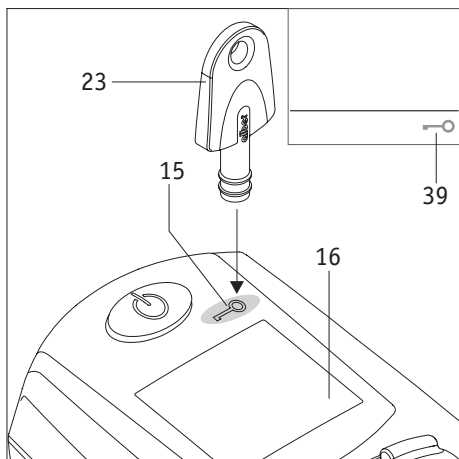
3.3 Jarrujen automaattinen käyttö

Jos viamobil on käynnistetty, mutta ajovipua [19] ei käytetä 30 sekuntiin, sähkömekaaniset jarrut lukittuvat automaattisesti. Erityisesti pysäytettäessä jyrkällä reitillä, estetään näin pyörätuolin tahaton liikkeellelähtö. Jarrut vapautuvat automaattisesti heti, kun ajovipua [19] käytetään.

Näyttöön ei tule mitään erityistä ilmoitusta, näkyvissä ovat vain ajosuunta [37] ja akun lataustila [36].



Jos jyrkällä reitillä pysähdytään, pyörätuolin lukitusjarrujen on oltava päällä.



3.4 Ajonestolaite

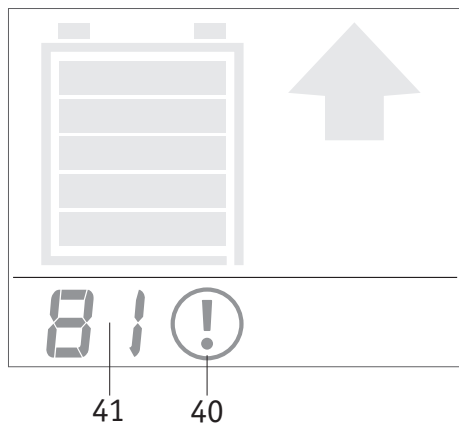
Väärinkäytön estämiseksi viamobil on varustettu ajonestolaitteella. Tämä voidaan akti-
voida tai peruuttaa vain, jos viamobil on käynnistetty.

Ajoneston aktivointi

- Pidä avainta [23] käyttölaitteen avainsymbolilla merkittyä tunnustinkenttää [15] vasten.
- Näytöstä [16] poistetaan kaikki ilmoitukset, vain avainsymboli [39] on näkyvässä.
- Ajonesto on nyt näkyvässä.
- Jos viamobil sammutetaan (katso luku 3.8), ajonesto pysyy aktivoituna ja on siis vielä käytettävissä seuraavan käynnistyksen yhteydessä.

Ajoneston peruuttaminen

- Pidä avainta [23] käyttölaitteen avainsymbolilla merkittyä tunnustinkenttää [15] vasten.
- Avainsymboli sammuu näytöstä [16], sen jälkeen näkyvässä ovat ennalta asetetut ajosuunnat ([37] tai [38]) sekä akun lataustila [36].

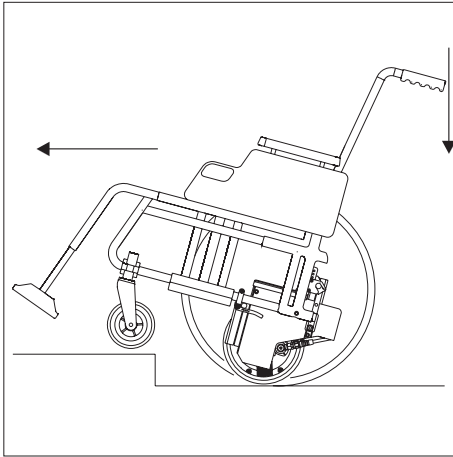


3.5 Ajo ylämäkeä täyteen ladatulla akulla

Erilaisista ympäristöolosuhteista johtuen, erityisesti ajettaessa ylämäkeä täydellä akulla, voi kasvanut energian takaisinsyöttö laukaista automaattisen nopeuden laskemisen akun suojaamiseksi. Tämä näkyy käyttäjälle näytön paristosymbolin vilkkumisena. Äärimmäisessä tapauksessa järjestelmä voi aiheuttaa automaattisen virrankatkaisun, mikä merkitsee viamobilin välitöntä pysäyttämistä. Tästä ilmoitetaan käyttölaitteen näytössä [16] virhekoodilla "81" [41] ja sen viereisellä infosymbolilla [40]. Lisäksi kuuluu kolmen sekunnin ajan merkkiäänä.

Jotta ajoa voi jatkaa, tulee ajoa jatkaa ylämäkeen, jotta energiaa kuluu.

Jos esimerkiksi asuinpaikasta johtuen pitää jo ajon alussa ajaa ylämäkeä, viamobilin akkuyksikköä ei tulisi ladata täyteen. Tämä tapahtuu viimeistään ylämäkeen ajon aikana automaattisesti energian takaisinsyötön johdosta.



3.6 Esteiden ylittäminen

Esteitä (esimerkiksi jalkakäytävän reunoja) ylitettäessä on noudatettava erityistä varovaisuutta.

Esteet voidaan ylittää joko ajamalla eteenpäin tai taaksepäin. Korkeiden esteiden ollessa kyseessä pyörätuolia pitää nostaa **sen työntökahvoista** (ei käyttölaitteesta tai viamobilin jatkokahvasta) tai painaa alaspäin. Viamobilia ei saa tätä varten sammuttaa.

Ylitettävän esteen korkeudesta riippuen viamobilin työntötoimintoa ei mahdollisesti enää ole, koska vetopyörällä ei ole enää pyörätuolin kallistuskulmasta johtuen kosketusta maahan. Älä tällaisissa tapauksissa aja oikeanpuolen kallistuksessa, vaan noin 20 asteen kulmassa esteen luo.

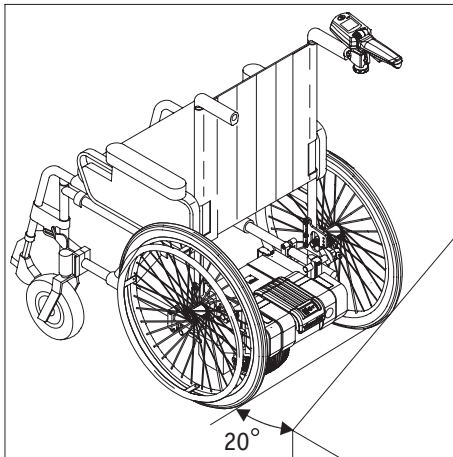
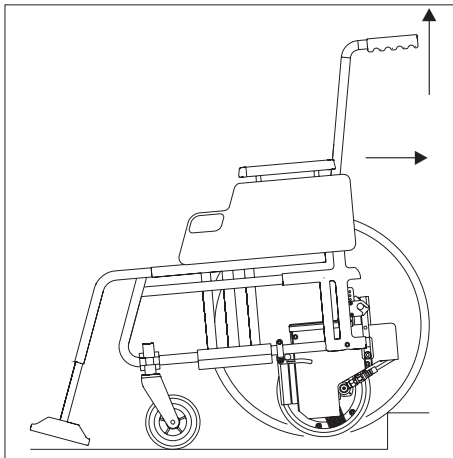


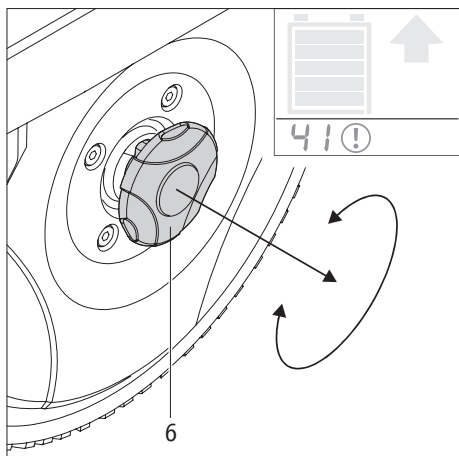
Aja esteen luo hitaasti ja jarruta pyörätuolilla hyvissä ajoin! Missään tapauksessa esteelle ei saa ajaa maksiminopeudella, töytäistä estettä pyörillä tai yrittää ylittää estettä maksiminopeudella.

Tällaisilla ajotavoilla erityisesti pyörätuolin etupyörät voivat vahingoittua tai (ääritapauksessa) murtua.



Estettä ylitettäessä (katso luku 3.6) pyörätuolia ei saa nostaa tai painaa alas käyttölaitteesta tai jatkokahvasta. Pyörätuolia ei saa myöskään kallistaa painamalla jalalla akkuyksiköstä.





3.7 Vetopyörän manuaalinen irrotus/kytkentä (Lukituksen hätävapautus)

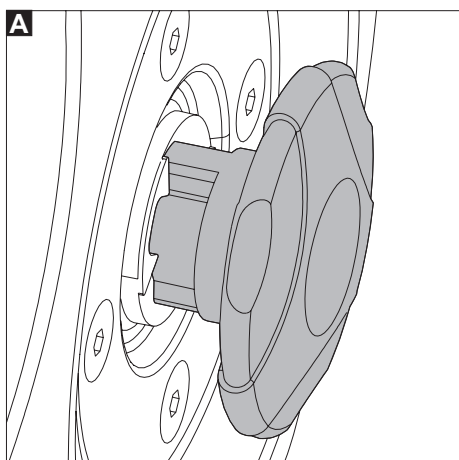
Jos viamobilia ei esimerkiksi tyhjän akun vuoksi voi enää käyttää, kytkeytyy se automaattisesti pois päältä. Näyttöön tulee näkyviin silloin koodi "41" ja sen viereen info-symboli (katso myös luku 6.5). Yleensä akkuyksikössä jäljellä olevan jäännösenergian ansiosta viamobilin voi käynnistää vielä kerran, jolloin vetopyörä [7] laskeutuu alas automaattisesti.

Jos näin ei ole, vetopyörän voi seuraavassa esitetyllä tavalla irrottaa kytkennästä manuaalisesti.

- Vedä vetopyörän oikealla puolella olevasta vapautuspainikkeen kahvasta [6] ulospäin ja käännä sitä haluttuun suuntaan noin 90 °.
- Kytkentä on nyt irrotettu (katso kuva A), vetopyörää voi liikuttaa käsin ja pyörätuolia työntää.
- Lataa akku uudelleen (katso luku 5.1).

Ennen viamobilin seuraavaa käyttöönottoa pyörä pitää kytkeä uudelleen.

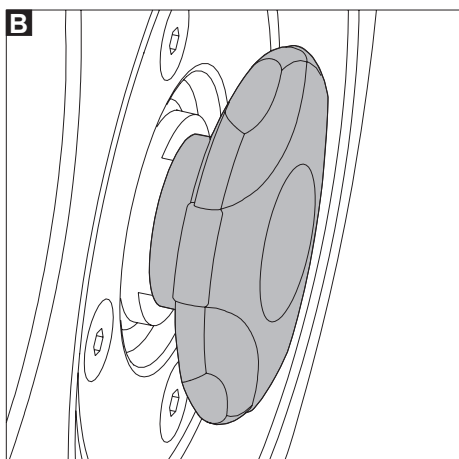
- Käännä vapautuskahvasta [6] haluttuun suuntaan, kunnes se lukkiutuu uudelleen vetopyörään.
- Tarkasta vetopyörän oikea lukitus, sen manuaalinen liikuttaminen ei saa enää olla mahdollista.
- Kun vetopyörä on oikein lukittu (katso kuva B), viamobilin voi ottaa taas käyttöön normaalisti.



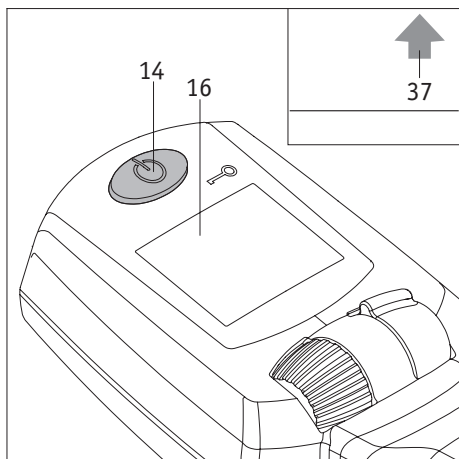
Jos vetopyörä [7] kytketään irti, pitää sitä ennen (erityisesti jyrkässä maastossa) pyörätuolin käsikäyttöiset jarrut kytkeä päälle, jolloin estetään pyörätuolin tahaton liikkeellelähtö.



Jos vetopyörää [7] ei vielä ole kytketty irti, kun viamobil käynnistetään, näyttöön tulee näkyviin virheilmoitus "72". Kytke vetopyörä.



Jos näyttöön tulee virheilmoitus "70", vetopyörä [7] ei ole vielä kytketty. Kytke vetopyörä kiinni.



3.8 Viamobilin sammutus

Ajon jälkeen viamobil tulee sammuttaa, myös siksi, että akkuyksikön energiaa säästetään.

- Viamobil sammutetaan painamalla yhden sekunnin ajan virtapainiketta [14].
- Vetopyörä [7] nostetaan maasta, jolloin näytössä vilkkuu viereisessä kuvassa näkyvä nuoli [37].

Kun pyörä on nostettu kokonaan maasta, kaikki ilmoitukset sammuvat näytöstä [16], kuten myös virtakytkimen [14] vihreä valo ja akkuyksikön kapasiteetin näyttö [42].



Älä koskaan sammuta viamobilia jyrkässä rinteessä!

Jos viamobil sammutetaan, vetopyörä nousee maasta, jolloin viamobilin jarru ei enää toimi.

Jos viamobilin sammuttaminen jyrkässä rinteessä on ehdottoman välttämätöntä, pitää ennen sen sammuttamista pyörätuolin manuaalinen jarru kytkeä päälle.

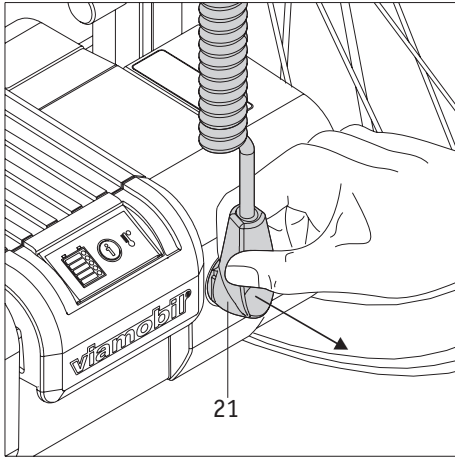
Teknisen vian sattuessa toimii viamobilin automaattinen virran katkaisu. Myös silloin vetopyörä jää ensin maahan, mutta nousee uudelleenkäynnistyksen yhteydessä ylös. Myös tässä tapauksessa pyörätuolin manuaaliset jarrut on kytkettävä päälle, jolloin estetään pyörätuolin tahaton liikkeellelähtö.



Kytke aina ennen viamobilin sammuttamista pyörätuolin manuaaliset jarrut päälle, jolloin estetään pyörätuolin tahaton liikkeellelähtö.



Varmista, että jalkasi ja kätesi eivät ole viamobilia pois päältä kytkettäessä nousevan käyttöpyörän [7] liikeradalla. Pyörän liikuminen aiheuttaa puristumisvaaran, erityisesti raajojen ulokkeille, kuten varpaille ja sormille.



4. Viamobilin irrottaminen pyörätuolista

Viamobilin voi yleensä jättää kiinni pyörätuoliin. Jos se on irrotettava (esimerkiksi kuljettamista varten), toimi seuraavassa esitettyllä tavalla.

4.1 Käyttölaitteen irrottaminen

- Kytke pyörätuolin jarrut päälle, jolloin se ei voi lähteä tahattomasti liikkeelle.
- Sammuta viamobil (katso luku 3.8).
- Irrota käyttölaitteen pistoke [21] kuvassa esitettyllä tavalla akkuyksikön liittimestä [11].



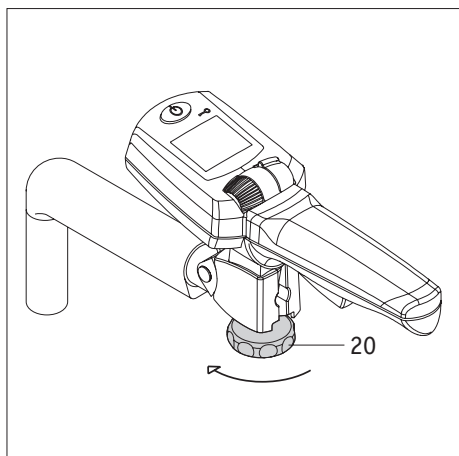
Jos käyttölaitteen pistoke [21] irrotetaan akusta viamobilin ollessa päällä, vetopyörä lukittuu. Siksi viamobil on aina sammutettava ennen pistokkeen [21] irrottamista.



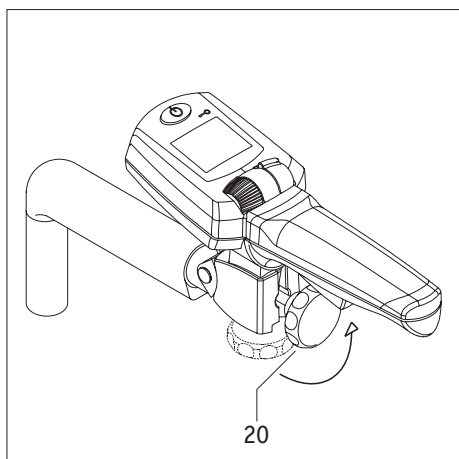
Älä kytke käyttölaitetta ja viamobilia irti vetämällä käyttölaitteen johdosta! Pistoke voisi silloin singahtaa sinua vasten.

4.2 Käyttölaitteen irrottaminen pyörätuolista

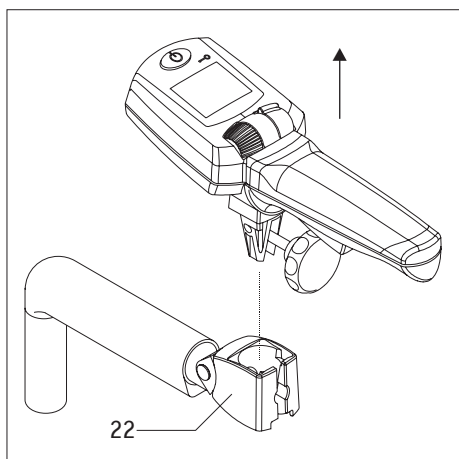
- Käännä lukitusruuvia [20] noin 3 kierrosta vastapäivään

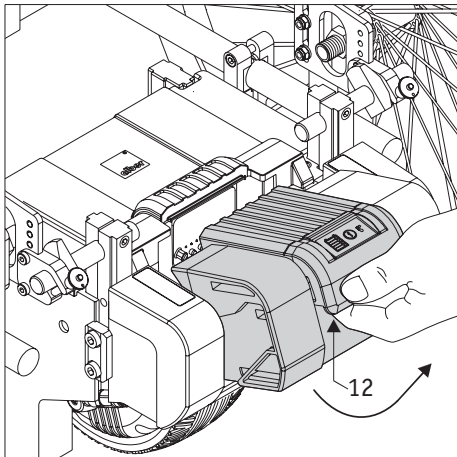


- Käännä lukitusruuvia [20] 90 astetta ylöspäin



- Irrota käyttölaite sen kiinnittimestä [22] pyörätuolilla.
- Aseta käyttölaite turvalliseen paikkaan, jossa se on suojassa vaurioilta ja luvattomalta käsittelyltä.
- Irrota pyörätuolin toisella sivulla oleva työntökahva samalla tavalla.



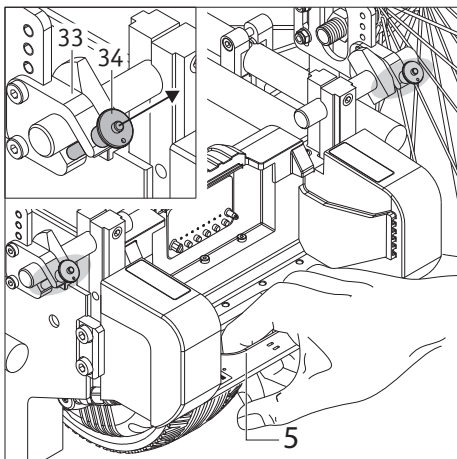


4.3 Akkuyksikön irrottaminen

- Tartu kuvan esittämällä tavalla akkuyksikön lukitukseen [12].
- Vedä akkuyksikköä ylöspäin viamobilista ulos.
- Varastoi akkuyksikkö viileässä ja kuivassa paikassa, jossa se on suojassa vaurioilta ja luvattomalta käsittelyltä.

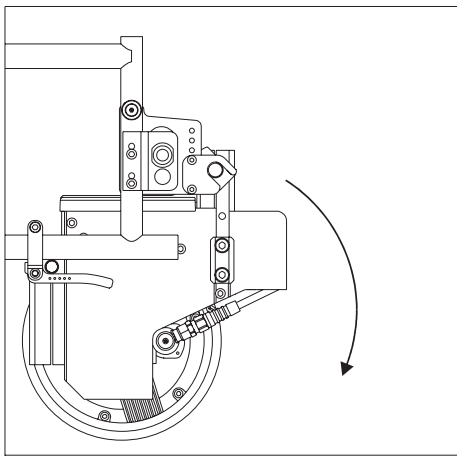


Noudata luvuissa 5.4 ja 5.5 esitetyjä akkuyksikön turvallisuusohjeita ja varoituksia.

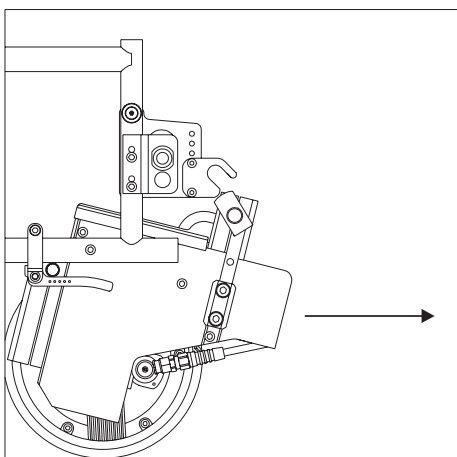


4.4 Viamobilin irrottaminen pyörätuolista

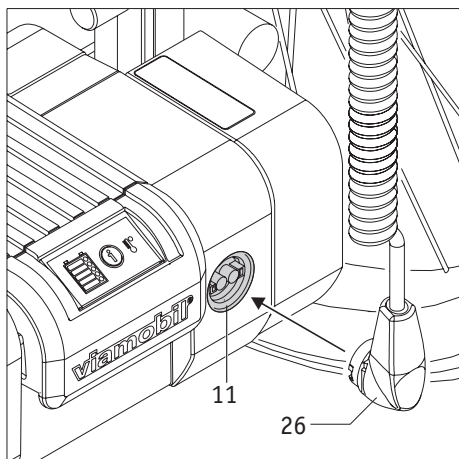
- Kytke pyörätuolin lukitusjarrut päälle, jolloin estetään pyörätuolin tahaton liikkelelähtö.
- Pidä kiinni viamobilista sen kantokahvasta [5].



- Irrota pikalukko [34] molemmista haarukoista [33] (katso myös luku 2.3).
- Käännä viamobilia ulos pyörätuolin kiinnittimestä alas maata kohden.



- Vedä viamobil esiin pyörätuolin alta.
- Varastoi viamobil puhtaassa ja kuivassa paikassa, jossa se on suojassa vaurioilta ja luvattomalta käsittelyltä.



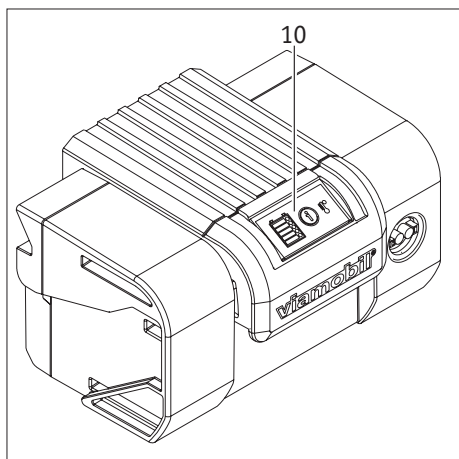
5. Akkuyksikkö

Akkuyksikköä pidetään yleensä aina paikallaan viamobilissa. Jos pyörätuolia ja viamobilia kuljetetaan liikennevälineessä (esim. kuorma-autossa, bussissa, junassa, lentokoneessa, jne.) matkatavarana, akku voidaan irrottaa viamobilista kuljettamisen helpottamiseksi. Noudata luvussa 5.6. annettuja ohjeita.

Ohjeet akun irrottamisesta ja paikalleen asettamisesta löytyvät edellä esitetyistä luvuista 2.4 ja 4.3.

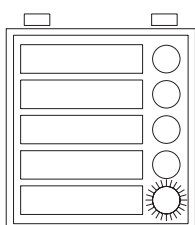
5.1 Akkuyksikön lataaminen

- Akun saa ladata vain kuivassa tilassa 0 ° - 40 °C lämpötilassa.
- Jos akku ladataan kun se on vielä viamobilissa, pitää käyttölaitteen pistoke [21] irrottaa ensin liittimestä [11] (katso luku 4.1).
- Jos akku on jo irrotettu viamobilista, mitään valmisteluja ei tarvita.
- Työnä latauslaitteen pistoke [26] akkuyksikön liittimeen [11]. Lukitus tapahtuu automaattisesti magneettilukolla.
- Suorita lataus latauslaitteen mukana tulleen käyttöohjeen mukaisesti. Akkuyksikön näytössä [10] lataustila on näkyvässä seuraavan taulukon mukaisesti

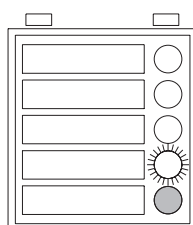


Varmista, että käyttölaitteen pistoke [21] ja liitin [11] ovat puhtaita eikä niissä ole mitään metallihiukkasia. Jos hiukkasia on, ne pitää poistaa puhtaalla ja kuivalla liinalla. Katso myös luku 12.2

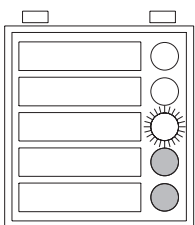
Ilmoitus akkuyksikön näytössä latauksen aikana



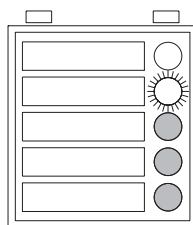
1 LED-valo (punainen) vilkkuu
Akkuyksikön lataus on alle 20 %.



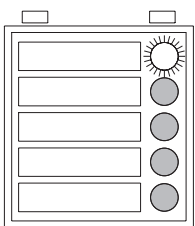
**Yksi LED-valo vilkkuu,
1 LED-valo palaa**
Akkuyksikön lataus on 20 % ja 40 % välillä.



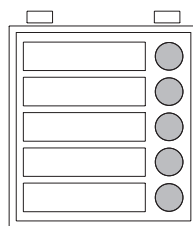
**Yksi LED-valo vilkkuu,
2 LED-valoa palaa**
Akkuyksikön lataus on 40 % ja 60 % välillä.



**Yksi LED-valo vilkkuu,
3 LED-valoa palaa**
Akkuyksikön lataus on 60 % ja 80 % välillä.



**Yksi LED-valo vilkkuu,
4 LED-valoa palaa**
Akkuyksikön lataus on 80 % ja 100 % välillä.



5 LED-valoa palaa
Akkuyksikkö on 100 %:sti ladattu.

Noudata seuraavan sivun turvaohjeita ja varoituksia!



Jos lataamiseen aikana tapahtuu virhe, kaikki LED-valot vilkkuvat samanaikaisesti. Tarkista, että latauksen kaikki edellytykset (esim. ympäristölämpötila, oikein kiinnitetty latauspistoke, tms.) ovat tämän tai latauslaitteen mukana tulleen käyttöoppaan ohjeiden mukaiset.



Älä pidä latauslaitetta pidempään liitettynä verkkovirtaan, kuin lataus edellyttää. Latauksen jälkeen latauslaite on ensin irrotettava virtapistokkeesta ja sen jälkeen akkuyksiköstä.



Jos akkuyksikkö ja viamobil ovat latauksen aikana pyörätuolissa, on pyörätuoli varmistettava jarruilla, ettei se pääse huomaamatta lähtemään liikkeelle.



Tarkasta akkuyksikön lataustila aina ennen liikkeelle lähtöä. Akun tulee olla täyteen ladattu ennen liikkeelle lähtöä, jotta akun tyhjentyminen ei aiheuta tahatonta pysähtymistä.



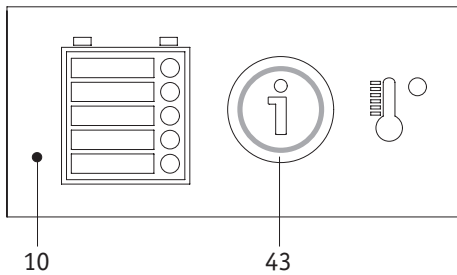
Akun saa ladata vain kuivassa tilassa 0 ° - 40 °C lämpötilassa.



Noudata latauslaitteen mukana tulleita käyttöohjeita.



Noudata tämän käyttöoppaan luvuissa 5.4 ja 5.5 esitettyjä akkuyksikön turvallisuusohjeita ja varoituksia

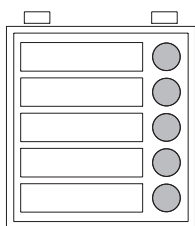


5.2 Kapasiteetin ilmoitus akkuyksikön näytössä

Jos viamobil on kytketty päälle, näkyy sekä käyttölaitteella (katso luku 6.2) että myös akkuyksikön näytössä [10] olemassa olevan kapasiteetin ilmoitus. Ilmoitukset sammuvat vasta kun viamobil sammutetaan.

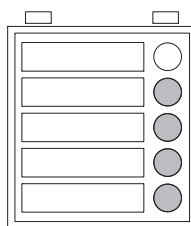
Jos akkuyksikkö on irrotettu viamobilista, voi kapasiteetti-ilmoituksen aktivoida painamalla Info-painiketta [43]. Ilmoitus sammuu automaattisesti muutaman sekunnin kuluttua.

Seuraavan taulukon tiedot koskevat yksinomaan akkuyksikön näytön [10] ilmoituksia. Merkitys:



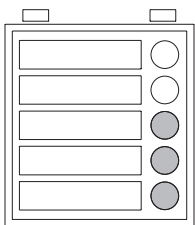
5 LED-valoa palaa

Akkuyksikkö on 100 %:sesti ladattu. Vältä suuria nopeuksia alamäessä, koska latautuva virta voi saada aikaan akkuyksikön ylijännitteen, mistä voi seurata pyörän virran katkeaminen.



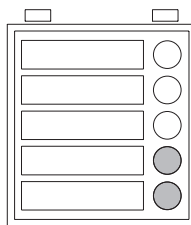
4 LED-valoa palaa

Akkuyksikkö on 80 %:sesti ladattu.



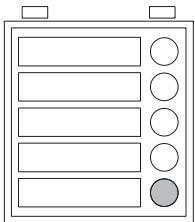
3 LED-valoa palaa

Akkuyksikkö on 60 %:sesti ladattu.



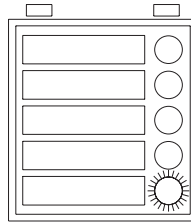
2 LED-valoa palaa

Akkuyksikkö on 40 %:sesti ladattu. Lataa akut ennen kuin ajat seuraavan kerran pitkiä matkoja.



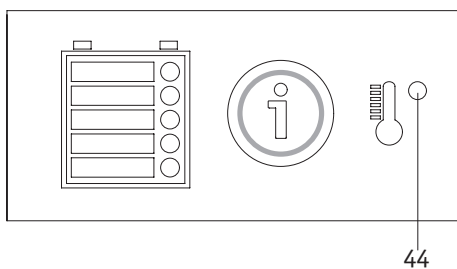
1 LED-valo palaa

Akkuyksikkö on 20 %:sesti ladattu. Lataa akkuyksikkö ennen kuin lähdet liikkeelle.



1 LED-valo (punainen) vilkkuu

Akkuyksikkö on 10 %:sesti ladattu. Liikkeelle ei tule enää lähteä. Lataa akkuyksikkö ennen kuin lähdet liikkeelle.



5.3 Lämpötilailmoitus

Käyttölämpötila

Jos viamobilin sallittu käyttölämpötila (ympäristölämpötila -25 °C - + 50 °C) ylittyy tai alittuu, viamobil kytkeytyy automaattisesti pois päältä. Käyttölaitteen näyttöön tulee näkyviin virhekoodi (katso luku 6.5), akkuyksikön näytössä palaa punainen LED-valo [44] lämpötilasymbolin vieressä.

Latauslämpötila

Jos sallittu lämpötila (0 ° - 40 °C) akkua ladattaessa ylittyy tai alittuu, lataus keskeytyy automaattisesti. Akkuyksikön näytössä tämä ilmaistaan edellä mainituilla LED-valolla [44] lämpötilasymbolin vieressä.

5.4 Akkuyksikön turvaohjeet ja varoitukset



Lue ennen lataamista kaikki latauslaitteen mukana tulleet ohjeet ja varoitukset sekä seuraavat varoitukset ja turvaohjeet, ja noudata niitä.

- Viamobilissa saa käyttää vain Alberin toimittamia akkuyksiköitä. Muut akkutyypit voivat rikkoutua tai aiheuttaa loukkantumisia ja esinevaurioita.
- Älä lataa akkuyksikköä palavien nesteiden tai kaasujen lähistöllä.
- Suojaa akkuyksikkö tulelta.
- Älä koskaan laske sitä jalkojesi päälle. Erityisesti kosteat jalat voivat johtaa virtaa, mikä voi aiheuttaa palovammoja.
- Suojaa viamobilin akkuineen lataamisen ajan kosteudelta (vesi, sadevesi, lumi).
- Älä lataa tiloissa, joissa viamobilin ja sen akkuyksikön päälle voi tiivistyä kosteutta.
- Mikäli akkuyksikkö kuumenee liikaa tai palaa (epätodennäköistä), se ei saa joutua kosketuksiin veden tai muiden nesteiden kanssa. Akkujen valmistaja suosittelee ainoaksi sammutusaineksi hiekkaa.
- Älä koskaan lataa akkuyksikköä alle 0 °C tai yli 40 °C lämpötilassa. Jos latausta yritetään tästä poikkeavassa lämpötilassa, akkuyksikön automatiikka katkaisee latauksen automaattisesti.
- Viamobil kuluttaa energiaa jokaisen käytön yhteydessä. Vältä ajamasta akkuyksikköä täysin tyhjäksi, sillä se saattaa näin ajan mittaan vaurioitua. On suositeltavaa ladata akkuyksikkö jokaisen käytön jälkeen, mikäli mahdollista.
- Käytä akkuyksikön lataamiseen ainoastaan viamobilin mukana toimitettua Alber-latauslaitetta. Lataus päättyy automaattisesti, kun akkuyksikkö on latautunut täyteen. Näin akkua ei voi ylliladata.
- Latauksen jälkeen latauslaite on ensin irrotettava virtapistokkeesta ja sen jälkeen akkuyksiköstä.
- Käytä akkuyksikköä vain käyttöohjeissa lueteltuihin tarkoituksiin.
- Älä koskaan pura tai muuta akkuyksikköä.
- Älä yhdistä akkuyksikön napoja metalliesineillä.
- Älä upota akkuyksikköä veteen. Akkuyksikkö voi vaurioitua korjauskelvottomaksi.
- Akun käyttöikä riippuu esimerkiksi säilytyspaikasta. Älä jätä akkuyksikköä (riippumatta siitä, onko se viamobiiliin asennettuna tai siitä poistettuna) pitkäksi ajaksi kuumaan paikkaan. Henkilöautojen auringonpaisteessa kuumenevaa tavaratilaa on käytettävä vain kuljettamiseen, mutta ei yleensä säilyttämiseen.

5.5 Akkuyksikön varastointia koskevat turvaohjeet ja varoitukset

- Käytä akkuyksikön varastointiin sen toimituspakkausta.
- Suojaa akkuyksikkö välittömästi, kun olet poistanut sen viamobilista. Akkuyksikköön ei saa päästä kosteutta tai vieraita hiukkasia (esim. metallihiukkasia, pieniä nautoja tai muita johtavia metalleja).
- Suojaa akkuyksikkö kosteudelta (vesi, sadevesi, lumi jne.)!
- Lataa akkuyksikkö ennen varastointia ja tarkasta lataustila kolmen kuukauden välein.
- Varastoi akkuyksikkö viileässä ja kuivassa paikassa, jossa se on suojassa vaurioilta ja luvattomalta käsittelyltä.
- Ota yhteys jälleenmyyjään tai Alber Service Centeriin ennen vaurioituneen akkuyksikön lähettämistä tai kuljettamista.
- Jos akkuyksikkö on vaurioitunut tai viallinen:
Vaurioitunut tai viallinen akkuyksikkö on poistettava käytöstä ja tarkastettava. Ota yhteys jälleenmyyjän ja pyydä palauttamis- ja korjausohjeita.
Viallista/vaurioitunutta akkuyksikköä ei missään tapauksessa saa käyttää eikä avata.

**Akkuyksikön tiedot:**

- Litiumioniakut (> 100 Wh)
- Vaarallisten aineiden luokka 9

5.6 Akkuyksikön kuljettamista ja lähettämistä koskevat turvaohjeet ja varoitukset

Viamobilin akkuyksikössä käytetään litium-ioni-akkuja. Akkuyksikön lähetystä ja kuljetusta koskevat näiden akkujen yleiset lakisäätöiset määräykset, joita on ehdottomasti noudatettava. Esimerkiksi viallista akkuyksikköä ei ehdottomasti saa kuljettaa lentokoneessa tai ottaa mukaan matkatavarana.

Koska kuljetusmääräykset voivat vaihdella vuosittain, on suositeltavaa ottaa yhteyttä ennen matkaa matkanjärjestäjään tai lento- tai laivayhtiöön ja tiedustella ajankohtaisista voimassa olevista määräyksistä.

Tässä yhteydessä kuljetussertifikaatti voi olla avuksi ja sen saa soittamalla Alber Service Centeriin (puh: **0800 9096 250**) tai lataamalla osoitteesta **www.alber.de**.

Jos akkuyksikkö on viallinen, se on toimitettava henkilökohtaisesti apuvälineiden jälleenmyyjälle tai Alber-edustajalle, koska litium-ioni-akkujen lähettämistä postissa tai muulla lähetystavalla voi koskea tiukat erityismääräykset. Myös tässä yhteydessä on suositeltavaa ottaa yhteyttä apuvälineiden jälleenmyyjään tai Alber-edustajaan.



Neuvottele kuljetuksesta ennen lähettämistä apuvälineiden jälleenmyyjän tai Alber-edustajan kanssa



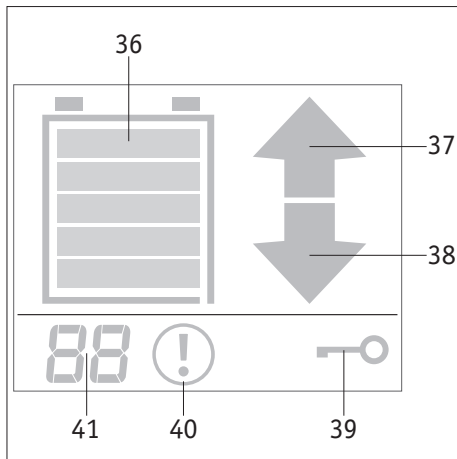
Säilytä akkuyksikön lähetyspakkaus myöhempää kuljetustarvetta varten.

5.7 Latauslaitetta koskevat turvaohjeet ja varoitukset



Lue ennen lataamista latauslaitteen mukana toimitetut ohjeet ja varoitukset sekä seuraavat ohjeet ja noudata niitä.

- Käytä viamobilin akkuyksikön lataamiseen vain mukana toimitettua Alber-latauslaitetta. Lataus päättyy automaattisesti, kun akkuyksikkö on latautunut täyteen. Näin akkua ei voi ylliladata.
- Älä lataa latauslaitteella muita kuin toimitettua akkuyksikköä.
- Latauksen jälkeen latauslaite on ensin irrotettava virtapistokkeesta ja sen jälkeen akkuyksiköstä.
- Älä käytä muuta kuin Alberin toimittamaa latauslaitetta.
- Suojaa latauslaite lataamisen aikana kosteudelta (vesi, sadevesi, lumi).
- Vältä kondensaatiota. Jos latauslaite siirretään kylmästä lämpöiseen tilaan, kondenssivettä saattaa muodostua. Tällöin latauslaitetta ei saa käyttää, ennen kuin kondenssivesi on haihtunut. Tämä voi kestää useita tunteja.
- Älä lataa akkuja tiloissa, joissa latauslaitteen päälle voi kertyä kosteutta.
- Älä kanna latauslaitetta verkkokaapelin tai latausjohtojen varassa.
- Älä irrota latauslaitetta pistorasiasta verkkokaapelista vetämällä.
- Kaapeliin ja pistokkeeseen ei saa kohdistua painetta. Kaapelin venyttäminen tai taittaminen, kaapelin puristaminen seinän ja ikkunan kehysten väliin tai raskaiden esineiden asettaminen kaapelin tai pistokkeen päälle voi aiheuttaa sähköiskun tai tulipalon.
- Vedä verkkokaapeli ja sen latausjohdot niin, että kukaan ei voi astua niiden päälle tai kompastu niihin ja että niihin ei voi kohdistua haittavaikutuksia tai kuormitusta.
- Älä käytä latauslaitetta, jos verkkokaapeli tai latausjohdot tai niiden pistokkeet ovat vaurioituneet. Vaurioituneet osat on vaihdettava viipymättä valtuutetussa Alber-liikkeessä.
- Älä käytä tai pura latauslaitetta, jos siihen on kohdistunut kova isku tai se on pudonnut tai vaurioitunut muuten. Toimita latauslaite valtuutetulle jälleenmyyjälle korjattavaksi.
- Pienet lapset eivät saa käyttää latauslaitetta.
- Latauslaitteen saa liittää vain vaihtovirtaverkkoon, jonka jännite on 100 V - 240 V.
- Älä pura tai muuta latauslaitetta.
- Älä peitä latauslaitetta lataamisen aikana, äläkä aseta esineitä laitteen päälle.
- Aseta latauslaite pystyasentoon tukevalle, tasaiselle pinnalle.
- Älä koskaan oikosulje latauspistokkeen napoja metalliesineillä.
- Varmista, että pistoke on kunnolla pistorasiassa.
- Älä kosketa pistoketta kostein käsin.
- Älä käytä kosteita tai likaisia latauslaitteen pistokkeita tai verkkokaapelin pistoketta. Puhdista ne kuivalla liinalla ennen käyttöä.
- Kun lataus on päättynyt, irrota ensin latauslaitteen pistoke pistorasiasta ja sitten latauspistoke akkuyksiköstä.



6. Käyttölaite

Viamobilin kaikkia ajotoimintoja ohjataan käyttölaitteella ja ne on esitetty tarkemmin edellisissä luvuissa.

6.1 Näytön ilmoitukset

Merkitys

[36] = Akkuyksikön jäljellä oleva kapasiteetti

[37] = Ilmoitus "Ajosuunta eteenpäin" (luku 2.7)

[38] = Ilmoitus "Ajosuunta taaksepäin" (luku 2.7)

[39] = Ajonesto (luku 3.4)

[41] = Ennalta valittu maksiminopeus (luku 2.8)

Jos ilmaantuu vika:

[40] = Varoitusmerkki "Vika"

[41] = Ilmoitus "Ajosuunta taaksepäin" (luku 6.4)

6.2 Kapasiteetin ilmoitus käyttölaitteen näytössä

Jos viamobil on kytketty päälle, näkyy sekä akkuyksikön (katso luku 5.2) että myös käyttölaitteen näytössä [16] akkuyksikön olemassa olevan kapasiteetin ilmoitus. Ilmoitus sammuu vasta kun viamobil sammutetaan.

Seuraavan taulukon tiedot koskevat yksinomaan käyttölaitteen näytön [16] ilmoituksia.

Merkitys:



5 palkkia

Akkuyksikkö on 100 %:sesti ladattu. Vältä suuria nopeuksia alamäessä, koska latautuva virta voi saada aikaan akkuyksikön ylijännitteen, mistä voi seurata pyörän virran katkeaminen.



4 palkkia

Akkuyksikkö on 80 %:sesti ladattu.



3 palkkia

Akkuyksikkö on 60 %:sesti ladattu.



2 palkkia

Akkuyksikkö on 40 %:sesti ladattu. Lataa akut ennen kuin ajat seuraavan kerran pitkiä matkoja.



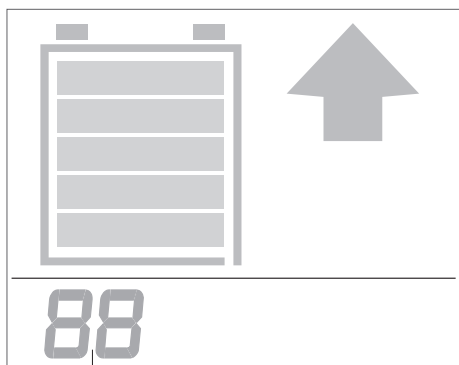
1 palkki

Akkuyksikkö on 20 %:sesti ladattu. Lataa akkuyksikkö ennen kuin lähdet liikkeelle.



1 palkki vilkkuu

Akkuyksikkö on 10 %:sesti ladattu. Liikkeelle ei tule enää lähteä. Lataa akkuyksikkö ennen kuin lähdet liikkeelle.



41

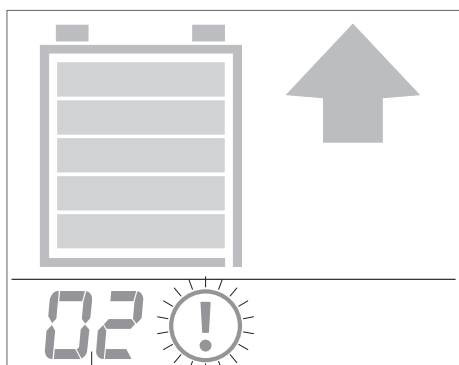
6.3 Ennalta valitun maksiminopeuden ilmoitus

Maksiminopeus voidaan säätää luvussa 2.8 esitetyllä tavalla. Näytössä [16] asetetut arvot näkyvät

- viamobilin käynnistyksen yhteydessä,
- nopeuden muutoksen yhteydessä muutaman sekunnin ajan (ilmoitus [41]).

Ennalta asetettua nopeutta ei tässä ilmoiteta kilometreina tunnissa, vaan suhteessa maksiminopeuteen.

Alhaisin nopeus on 20 % suurimmasta mahdollisesta nopeudesta ja ilmoitetaan numerolla "01". Maksiminopeus ilmoitetaan numerolla "99".



41

40

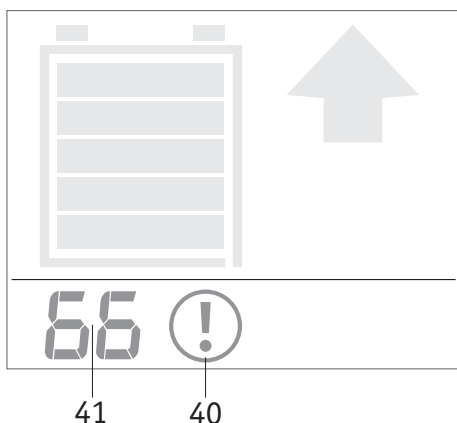
6.4 Varoitusilmoitukset

Viamobilissa on joukko varoitusilmoituksia.

Nämä ilmoitetaan käyttölaitteen näytössä [16] numerolla [41] ja sen vieressä vilkkuvalle varoitusymbolilla [40]. Lisäksi kuuluu äänimerkki.

Mahdolliset vikailmoitukset ja ohjeet vikojen korjaamiseen on lueteltu seuraavassa taulukossa.

| Näytön koodi | Kuvaus | Tee näin |
|--------------|---|--|
| 2 | Ajovipua on käytetty liian voimakkaasti siten, että turvakytin, joka pysäyttää viamobilin mahdollisessa vikatilanteessa, on aktivoitunut. | Päästä ajovipu irti ja käytä sitä uudelleen, jotta voit jatkaa matkaa. |
| 10 | Ajovipua on käytetty viamobilin käynnistyksen yhteydessä. | Käytä ajovipua vasta, kun viamobil ensin on käynnistetty. |
| 40 | Liian korkea lämpötila käyttölaitteessa | Hidasta ajoa, vältä ajamista liian jyrkissä nousuissa ja/tai liian suurta henkilöpainoa. Kytke käyttölaite pois päältä ja anna jäähtyä. |
| 80 | Akussa liian korkea lämpötila | Hidasta ajoa, vältä ajamista liian jyrkissä nousuissa ja/tai liian suurta henkilöpainoa. Kytke käyttölaite pois päältä ja anna jäähtyä. |
| 81 | Akussa ylijännite | Liian nopea ajo jyrkästi ylämäessä täydellä akulla muodostaa liikaa jännitettä. Laske nopeutta. |
| 82 | Akussa alijännite | Akku on tyhjä. Keskeytä ajo ja lataa akku. |
| 83 | Ylivirta | Liian nopea ajo jyrkässä alamäessä täydellä akulla muodostaa liikaa jännitettä. Laske nopeutta. |
| 85 | Akun käyttöikä | Akku on saavuttanut käyttöikänsä lopun ja se tulisi vaihtaa. |
| 93 | Virtakytkintä on käytetty ajon aikana | Vältä virtakytkimen käyttöä ajon aikana, koska silloin hätäjarrutus laukeaa. Jotta sen jälkeen voi jatkaa matkaa, pitää ajovipu päästää hetkeksi irti. |



6.5 Vikailmoitukset

Viamobilissa on joukko vikailmoituksia. Nämä ilmoitetaan näytössä numerokoodina [41] ja sen vieressä olevalla varoitussymbolilla [40]. Käyttäjä voi korjata seuraavat viat viamobilissa:

| Näytön koodi | Tee näin |
|------------------|---|
| 1 | Kytke viamobil pois päältä ja takaisin päälle. Irrota akku, tarkasta akun liittimet ja käyttölaite likaantumisen varalta. Aseta sen jälkeen akku takaisin paikalleen. Jos vika ei näin poistu, annettava korjattavaksi. |
| 2 | Kytke viamobil pois päältä ja takaisin päälle. Tarkista, ettei käyttölaitteen pistokkeessa ole roskia (esim. metallihiukkasia). Jos vika ei näin poistu, annettava korjattavaksi. |
| 3 | Kytke viamobil pois päältä ja takaisin päälle. Tarkasta, ettei akun liittimissä ja käyttölaitteen pistokkeessa ole roskia. Jos vika ei näin poistu, annettava korjattavaksi. |
| 10 | Vika on korjattava. |
| 11, 12, 14 ja 15 | Kytke viamobil pois päältä ja takaisin päälle. Tarkista vaikuttaako käyttölaitteeseen jokin magneettikenttä ja poista se, jos mahdollista. Jos vika ei näin poistu, annettava korjattavaksi. |
| 13, 20, 40, 41 | Kytke viamobil pois päältä ja takaisin päälle. Jos vika ei näin poistu, annettava korjattavaksi. |
| 42 | Käyttölaite on ylikuumentunut. Anna laitteen jäähtyä ja jatka sen jälkeen ajoa. |
| 43, 44 | Kytke viamobil pois päältä ja takaisin päälle. Vältä ylikuormittamista käyttölaitetta. Laite ylikuormittuu, esim. ajettaessa liian jyrkkää ylämäkeä. |
| 52, 53 | Kytke viamobil pois päältä ja takaisin päälle. Tarkista akun ja käyttölaitteen liittimet. Jos vika ei näin poistu, annettava korjattavaksi. |
| 66 | Hätälaukaisin aktivoitunut. Ajo ei silloin enää ole mahdollista. Poista hätälaukaisimen aktivointi (katso luku 3.7). Jos vika ei näin poistu, annettava korjattavaksi. |
| 67 | Kytke viamobil pois päältä ja takaisin päälle. Jos vika ei näin poistu, annettava korjattavaksi. |
| 70 | Tarkasta lukituksen hätävapautuskahvan [6] tila (katso luku 3.7) - kahvan on oltava kytketty kiinni. Kytke viamobil pois päältä ja sen jälkeen takaisin päälle. Jos vika ei näin korjaannu, laite on toimitettava korjattavaksi. |
| 71 | Katkaise käyttölaitteesta virta ja kytke se uudelleen päälle. Aja hetken aikaa tasaista tai mahdollisesti ylämäkeä, jotta akku hieman tyhjenee. Jos vika ei näin poistu, annettava korjattavaksi. |
| 72 | Tarkasta lukituksen hätävapautuskahvan [6] tila (katso luku 3.7) - kahvan on oltava kytketty kiinni. Irrota akku, tarkasta akun liittimet ja käyttölaite likaantumisen varalta. Aseta sen jälkeen akku takaisin paikalleen. Kytke viamobil pois päältä ja sen jälkeen takaisin päälle. Jos vika ei näin korjaannu, laite on toimitettava korjattavaksi. |
| 73 | Vika on korjattava. |
| 80 | Kytke viamobil pois päältä ja odota, kunnes akku on jäähtynyt. Jos vika ei näin poistu, annettava korjattavaksi. |

(jatkuu seuraavalla sivulla)

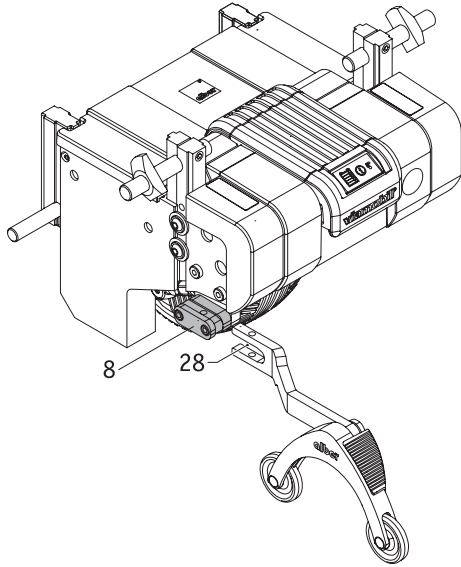
| Näytön koodi | Tee näin |
|--------------|---|
| 81 | Kytke viamobil pois päältä ja takaisin päälle. Aja hetken aikaa tasaista tai mahdollisesti ylämäkeä, jotta akku hieman tyhjenee. |
| 82 | Kytke viamobil pois päältä ja takaisin päälle. Lataa akku viipymättä. |
| 83 | Kytke viamobil pois päältä ja takaisin päälle. Aja hetken aikaa tasaista tai mahdollisesti ylämäkeä, jotta akku hieman tyhjenee. |
| 88, 90 | Kytke viamobil pois päältä ja takaisin päälle. Jos vika ei näin poistu, annettava korjattavaksi. |
| 91 | Kytke viamobil pois päältä ja takaisin päälle. Tarkista akun ja käyttölaitteen liittimet. Jos vika ei näin poistu, annettava korjattavaksi. |
| 92 | Kytke viamobil pois päältä ja takaisin päälle. Jos vika ei näin poistu, annettava korjattavaksi. |



Jos jokin muu, kuin edellä lueteltu vikakoodi on näkyvässä, kyseessä on viamobilin mekaaninen tai elektroninen häiriö. Käänny tällöin välittömästi jälleenmyyjän tai Alber-edustajan puoleen.



Ennen virtakytkimen käyttöä pyörätuoli on varmistettava kytkemällä lukitusjarrut päälle.



7. Kaatumisesteet (saatavana lisävarusteena)

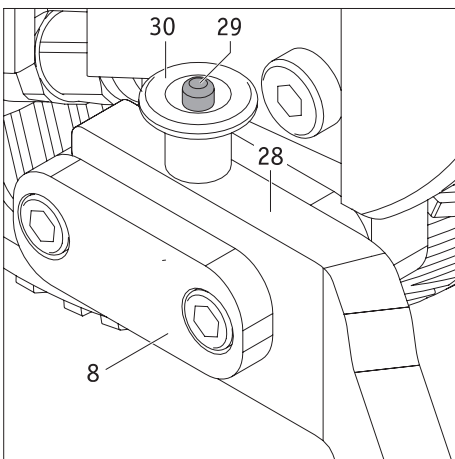
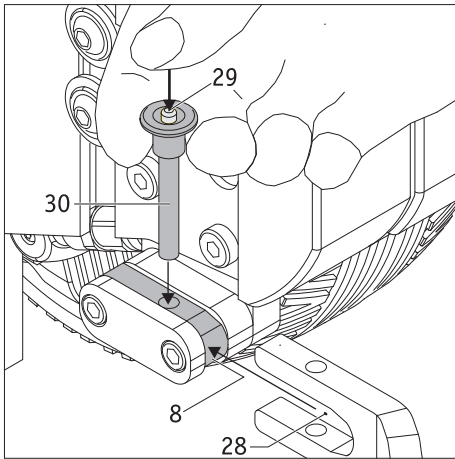
Koska pyörätuolissasi voi jo olla kaatumisesteet, Alber tarjoaa niitä vain lisävarusteena. Käytettäessä pyörätuolin alkuperäisiä kaatumisesteitä on noudatettava valmistajan käyttö- ja turvallisuusohjeita.

7.1 Alberin kaatumaesteiden kiinnittäminen

- Työnnä kaatumaesteen haarukat [28] kokonaan vasemmalle ja oikealle viamobil-apumotorissa oleviin kiinnittimiin [8], kuten kuvassa on esitetty.
- Kun haarukat [28] ovat kokonaan kiinnittimessä [8], osat on lukittava toisiinsa. Paina tätä varten vapautuspainiketta [29] ja työnnä varmistussokkaa [30] kokonaan haarukan [28] ja kiinnittimen [8] reikiin.
- Tarkista nyt, että kaatumaeste on kunnolla kiinni kiinnittimessä [8]. Vapautuspainiketta [29] painamatta kaatumaestettä eikä varmistussokkaa [30] voi irrottaa kiinnittimestä [8].

7.2 Alberin kaatumaesteiden irrottaminen

- Paina vapautuspainiketta [29] ja vedä se kokonaan kaatumaesteen kiinnittimestä [28] ja haarukasta [28].
- Vedä kaatumaeste kiinnittimestä [8].
- Aseta kaatumaesteet sellaiseen säilytyspaikkaan, jossa ne eivät pääse vahingoittumaan.



Turvallisuussyistä on ehdottomasti suositeltavaa asentaa kaatumisesteet viamobiliin tai pyörätuoliin myös tasaisella alustalla ajettaessa!

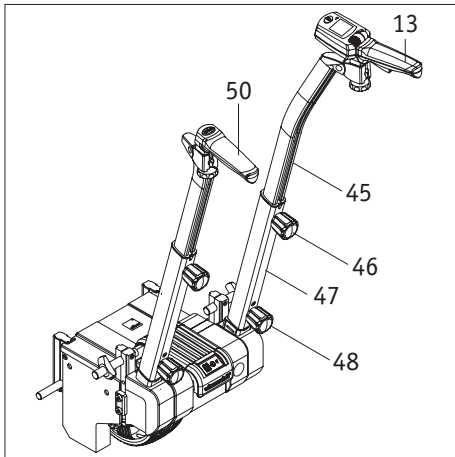
Ajettaessa alustoilla, joiden kaltevuus ylittää 4,5° (8 %), on pareittain asennettavien kaatumisesteiden käyttö ehdottomasti pakollista. Huomioitava, että Alber-asennusluettelon mukaisesti (yhdistelmätarkastusten tulosten perusteella) jotkin pyörätuolimallit tulee varustaa Alber-kaatumisesteillä.



Kaatumaesteet eivät ole kuljetuspyöriä. Kaatumaesteiden tehtävänä on ainoastaan estää pyörätuolin kaatuminen.

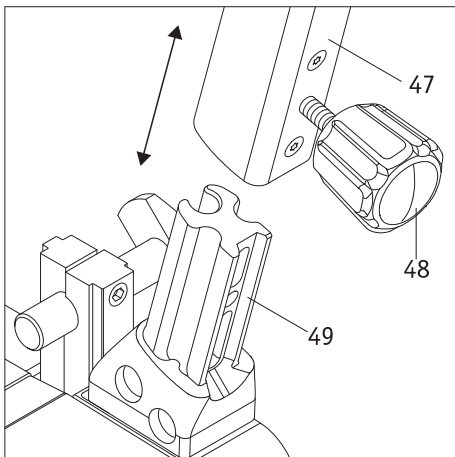
Varmista tämän vuoksi erityisesti jyrkästi kaltevilla pinnoilla liikkuessasi, että et aja kyseisillä pinnoilla kaatumaesteiden pyörien varassa. Pyörät kuluvat muutoin nopeasti.

Pyörätuolin kaatumisen ehkäisemiseksi pyörätuolin käyttäjä on syytä siirtää painoaan eteenpäin.



8. Jatkokahvat (saatavana lisävarusteena)

Jatkokahvoja tarjotaan lisävarusteina. Jos ne kiinnitetään jo olemassa olevaan viamobiiliin jälkikäteen, ensin pitää joko Alberin tai apuvälineiden jälleenmyyjän asentaa kiinnittimet [49].

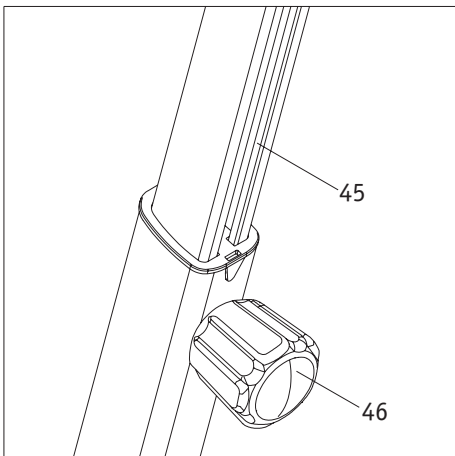


8.1 Jatkokahvojen kiinnittäminen

- Työnnä putki [47] kiinnittimen [49] päälle.
- Ruuvaa putki [47] kiinnittimeen [49] alimmalla lukitusruuvilla [48].
- Irrota lukitusruuvilla korkeudensäätö [46] ja työnnä sisäputki [45] haluttuun korkeuteen. Varmista, että molemmat kahvat on säädetty samalle korkeudelle.
- Kiristä lukitusruuvilla korkeudensäätö [46] jälleen kiinni.
- Kiinnitä käyttölaite [13] ja kahva [50] jatkokahvoihin. Toimi luvussa 2.5 esitetyllä tavalla.

8.2 Jatkokahvojen irrottaminen

- Irrota tarvittaessa käyttölaite [13] ja kahva [50] jatkokahvoista (katso myös luku 4.2)
- Irrota alempi lukitusruuvi [48].
- Vedä putki [47] ulos kiinnittimestä [49].
- Varastoi jatkokahvat puhtaaseen ja turvalliseen paikkaan.



9. Kuljettaminen ja varastointi

9.1 Pyörätuolin käyttö istuimena ajoneuvossa

Viamobil on liitettävä vetolaite, joka voidaan kiinnittää moniin erilaisiin pyörätuolimalleihin.

Viamobil on testattu onnistuneesti törmäyskokeessa monien erilaisten pyörätuolityyppien kanssa standardin ISO 7176-19 mukaisesti ajoneuvokuljetusta varten (bussi, pakettiauto...). Nämä testit osoittavat, että onnettomuustapauksessa viamobil ei aiheuta vaaraa ajoneuvossa oleville ihmisille tällaisen testin aikana.

Näissä esimerkkitesteissä kyettiin myös osoittamaan, että viamobil ei aiheuta vaaraa pyörätuolin käyttäjille, jos viamobil ja pyörätuoli-yhdistelmää käytetään yhdessä asianmukaisesti testattujen turvavälineiden kuten kolmi- tai nelipistekiinnitysten kanssa.

Ajoneuvokuljetusta varten viamobil täytyy yhdistää pyörätuoliin, joka vastaa standardin ISO 7176-19 vaatimuksia. Näin se voi toimia auton istuimena. Standardin ISO 7176-19 vaatimuksia vastaavassa pyörätuolissa on vastaavasti merkityt koukut – ns. sidonta-adaptorit – joita tulee aina käyttää yhdessä sopivien kiinnitysjärjestelmien kanssa pyörätuolin kiinnittämiseen paikalleen.

Akku täytyy irrottaa ja kiinnittää erikseen. Epäselvissä tapauksissa tulisi ottaa yhteyttä asiantuntijatasoiseen jälleenmyyjään tai pyörätuolin valmistajaan. Monien yllämainittujen vaikuttavien tekijöiden ja rajoitteiden takia päätös istua viamobil-laitteeseen yhdistetyssä pyörätuolissa matkan aikana tehdään aina pyörätuolin käyttäjän ja ajoneuvon kuljettajan keskinäisen neuvonpidon jälkeen. Jos asiassa herää epäilyksiä tai se on mahdotonta, huomaa, että viamobil voidaan poistaa helposti ja se tulisi myös irrottaa pyörätuolista ja kiinnittää erikseen, jotta turvallisuus säilyy kaikissa oloissa. Jos asiassa on mitään epävarmaa, tulee kääntyä myös asiantuntijatasoisen jälleenmyyjän ja/tai pyörätuolin valmistajan puoleen. Jos epäilyksiä ei kyetä hälventämään, suosittelemme, että pyörätuolin käyttäjä siirretään auton istuimelle.

9.2 Viamobilin kuljettamista koskevat turvallisuusohjeet

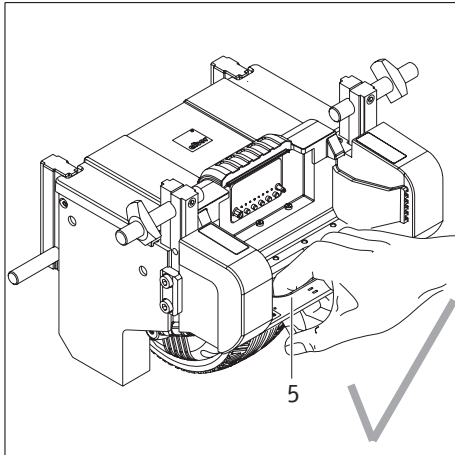
Viamobil voi jäädä kuljetuksen ajaksi kiinni pyörätuoliin, mutta akkuyksikkö on irrotettava siitä. Käyttölaite ja akkuyksikkö eivät saa olla kytkettyinä toisiinsa kuljetuksen aikana.

Jos myös viamobil irrotetaan pyörätuolista, se ja sen osat (akkuyksikkö, käyttölaite, jatkokahvat, kaatumissuojat) tulee varmistaa kuljetuksen ajaksi niin, että ne eivät voi aiheuttaa vaaraa matkustajille, kun ajoneuvoa jarrutetaan. Varmistukseksi suosittelemme (Alber ei ota tästä vastuuta), että viamobil ja sen yksittäiset osat, kiinnitetään riittävän lujilla voilla ajoneuvoon. Missään tapauksessa viamobilin yksittäisiä osia ei saa sijoittaa varmistamattomina!

Jos viamobilin varmistamista koskevat kansalliset määräykset, niitä on noudatettava.

Alber GmbH ei vastaa onnettomuuksia ja niiden seurauksista tai pyörätuolin tai viamobilin vaurioista,

- joiden syynä on näiden ohjeiden noudattamatta jättäminen
- joiden syynä on käyttömaan määräysten ja säädösten noudattamatta jättäminen tai
- jotka aiheutuvat luvattomien tai soveltumattomien kiinnitysjärjestelmien käyttämisestä.



9.3 Viamobiilin kiinnittämistä koskevat turvallisuusohjeet

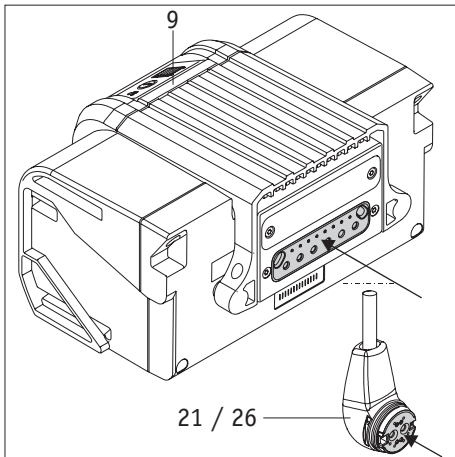
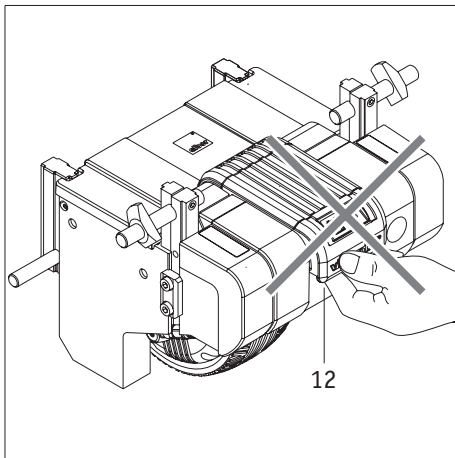
Manuaalista työntämistä ja kiinnittämistä varten kuljetuksen aikana, akkuyksikkö pitää irrottaa viamobilista (katso luku 4.3).

Kun se on tehty, viamobilista voi pitää kiinni viereisen kuvan esittämällä tavalla sen kantokahvasta [5].



Vapautuspainetta [12] painamalla akkuyksikkö irrotetaan viamobilista!

Älä pidä kiinni viamobilista ei kuljetuksen aikana eikä manuaalista työntämistä varten asennetun akkuyksikön [12] vapautuspainikkeesta.



9.4 Sähköliitännät koskevat turvallisuusohjeet

Seuraavien sähköliitännät

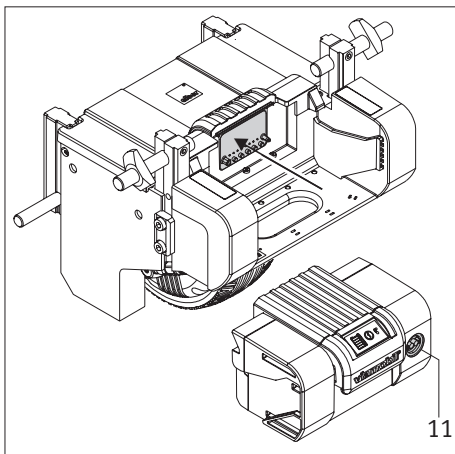
- akkuyksikkö [9],
- viamobil (takasivu),
- latausliitin [11],
- latauspistoke [26]
- ja käyttölaitteen pistoke [21]

sisältävät magneettisia komponentteja.

Varmita siksi, että kaikki komponentit varastoidaan kuljetuksen tai varastoinnin ajaksi turvalliseen ja ennen kaikkea puhtaaseen paikkaan.

Missään tapauksessa metallilastuja, metallihiukkasia tai muita pikkuosia ei saa joutua sähköliitännöihin.

Sähköliitokset tulee puhdistaa paineilmalla ennen komponenttien yhteenliittämistä, jotta mahdolliset epäpuhtaudet (metalliset hiukkaset, kuten lastut tai vastaavat) eivät aiheuta oikosulkuja.



9.5. Varastointi

- Säilytä viamobilia mahdollisuuksien mukaan helposti puhdistettavalla alustalla. Kokemus on osoittanut, että joihinkin muovimattoihin (kuten esim. PVC) jää jäämiä pyöristä (esim. polkupyörän pyörät), joita ei saa puhdistettua. Myös viamobilissa on tavanomaiset pyörät. On suositeltavaa käyttää muovimatton päällä pahvia alustana. Alber GmbH ei ole vastuussa minkään tyyppisille lattioille aiheutuvista vahingoista.
- Jos viamobil on pidemmän aikaa pois käytöstä, on laitetta ja erityisesti sen akkuyksikköä säilytettävä kuivassa ympäristössä, mieluiten huoneenlämpötilassa (+15°C - +25 °C).
- Älä aseta viamobilia pidemmän varastoinnin ajaksi sen vetopyörän [7] varaan, koska tällöin on vaara, että pyörästä tulee (myöhemmin) epäkeskinen.
- Varastoinnin aikana akkuyksikkö on liitettävä kolmen kuukauden välein mukana toimitettuun latauslaitteeseen ja ladattava täyteen. Näin viamobilin toimintakyky säilyy myös pidemmän varastoinnin aikana.
- Akkuyksikön latauksen jälkeen latauslaite on irrotettava verkkovirrasta.
- Laitteen akut ovat litiumioniakkuja, jotka ovat asianmukaisesti käytettyinä vuotamattomia ja edellä mainittua latauksen ylläpitoa lukuun ottamatta huoltovapaita.
- Pidemmän varastoinnin yhteydessä suosittelemme myös kytkemään viamobilin kerran kuukaudessa lyhyeksi aikaa päälle ja ajamaan pyörätuolia muutaman metrin eteen- ja taaksepäin jarrujen jumiumutuksen tai muiden vastaavien pitkistä seisokista johtuvien ongelmien välttämiseksi.

10. Turvaohjeet ja varoitukset

Seuraavia ohjeita on ehdottomasti noudatettava viamobilin turvallisen käytön takaamiseksi.

10.1 Turvaohjeet

Ennen ajon aloitusta on huomioitava:

- Tapaturmien välttämiseksi avustavan henkilön on viamobilia käyttäessään käytettävä tukevia jalkineita, ei missään tapauksessa avonaisia sandaaleja, varvastossuja, tossuja tai vastaavia. Avustava henkilö ei saa käyttää viamobilia paljain jaloin.
- Ennen kuin pyörätuolin käyttäjä istuu paikalleen, on pyörätuolin jarrut kytkettävä päälle ja viamobil sammutettava, jotta pyörätuoli ei lähtisi vahingossa liikkeelle.
- Jos huomaat, että jokin viamobilin toiminto ei toimi tässä käyttöoppaassa esitetyllä tavalla, laitetta ei saa käyttää. Ota yhteyttä jälleenmyyjään tai Alber GmbH:n edustajaan vian korjaamista varten.
- Älä koskaan käytä viamobilia astinlautana.
- Ennen kuin lähdet ajamaan viamobililla ylä- tai alamäkeen, sinun tulee hallita työntöavun käyttö varmasti tasaisella alustalla ajattaessa.
- Viamobilin saa kiinnittää ainoastaan Alber GmbH:n hyväksymiin pyörätuoleihin.
- Viamobilia varten tarvittavan kiinnitysosien asennuksen sekä kiinnitysosien mahdollisesti tehtävät muutokset saa suorittaa ainoastaan Alber GmbH, sen edustaja tai valtuuttama terveydenhuollon ja apuvälinealan liike.
- Pyörätuolin käyttöohjetta on ehdottomasti noudatettava viamobilia käytettäessä.
- Viamobilia saa käyttää ainoastaan pyörätuolia työntävä avustaja. Pyörätuolin käyttäjä itse ei saa käyttää laitetta pyörätuolin kaatumisvaaran vuoksi, joka on olemassa erityisesti kaltevilla pinnoilla ajattaessa. Avustajan on kyettävä ottamaan vastaan pyörätuoli ja siinä kuljetettava henkilö, mikäli pyörätuoli uhkaa kaatua sivulle tai taaksepäin.
- Kaatumisesteiden asentaminen pyörätuoliin on erittäin suositeltavaa. Ajattaessa alustoilla, joiden kaltevuus ylittää 4,5° (8 %), on pareittain asennettavien kaatumisesteiden käyttö ehdottomasti pakollista.
- Pyörätuolin, johon viamobil asennetaan, lukitusjarrujen on oltavat sellaiset, että pyörätuolia työntävä avustaja pääsee niihin helposti käsiksi koska tahansa.
- Viamobilin vetopyörä on sisärenkaaton täyskumirengaspyörä. Tarkista ennen jokaista ajoa pyörän kunto. Siinä on oltava riittävä pintakuviointi. Jos kumiprofilissa todetaan murtumia, viamobilia ei saa enää käyttää. Vaihtopyörän saa ainoastaan jälleenmyyjän kautta Alber GmbH:lta.
- Tarkista, että pyörätuolin renkaiden ilmanpaine vastaa sen valmistajan määräyksiä. Molemmilla tekijöillä on suora vaikutus lukitusjarrujen toimintakuntoon.
- Viamobil tulee tarkastaa ja huoltaa kahden vuoden välein Alber-yhtiön tai -edustajan tai jälleenmyyjän toimesta (katso luku 12.5).

Ajattaessa viamobililla on huomioitava seuraavat seikat.

- Käänä nopeuden valinnan säätönappi [17] liikkeelle lähtiessä aina hitaimman nopeuden asentoon ja nosta nopeutta hitaasti, kunnes olet saavuttanut haluamasi kävelyvauhdin.
- Viamobil turvallinen maksimikallistus on 6,5° (11,4 prosenttia) 160 kilon maksimikuormituksella. Jyrkemmissä ylä- ja alamäissä avustajan on oltava joka hetki valmiina estämään pyörätuolin kaatuminen (riippumatta siitä mihin suuntaan).
- Ylä- ja alamäessä ajattaessa pyörätuolin valmistajan ilmoittamaa suurinta sallittua alustan kaltevuutta ei missään tapauksessa saa ylittää.

- Muista erityisesti ennen alamäkeen ajoa asettaa nopeuden valinnan säätönappi [17] nopeuteen, joka ei ylitä avustajan miellyttäväksi kokemaa kävelyvauhtia.
- Ylä- ja alamäkeä saa ajaa vain hätätapauksessa vetopyörä [7] irtikytkettynä.
- Älä koskaan aja portaiden tai jyrkänteen luo suurimmalla nopeudella.
- Viamobilin ollessa päällekytkettynä, ajovivun [19] jokainen impulssi tulkitaan ajokäskyksi. Tästä syystä kaikkia ylimääräisiä impulsseja on pyrittävä välttämään. Kytke mahdollisten vaarapaikkojen luona pysähtyessäsi tai odottaessasi (esim. odottaessasi liikennevaloissa, mäkien päällä tai juurella, tai kaikenlaisten ramppien ala- ja yläpäässä) viamobil aina pois päältä ja irrota kätesi ajovivulta [19].
- Varmista, että lapsilla ei ole pääsyä ajovipuun [19] kytkemään viamobilia liikkeeseen.
- Älä kiinnitä mitään esineitä (kantokasseja, yms.) käyttölaitteella tai sen läheisyyteen! Näiden esineiden osuminen ajovipuun [19] saattaisi aiheuttaa tahattoman ajoimpulssin.
- Älä kiinnitä mitään esineitä (kasseja yms.) käyttölaitteen jatkokahvoihin, koska ne voisivat koskettaa ajovivua [19] ja antaa sille tahattoman ajoimpulssin.
- Pidä jalkakäytävällä ajaessasi riittävän suurta välimatkaa (mikäli mahdollista, vähintään yhden pyörätuolin leveyden verran) jalkakäytävän reunaan.
- Ylitä jalkakäytävän reunat eteenpäin tai taaksepäin ajaen, viamobila ei tarvitse sammuttaa. Nosta pyörätuolia sen kahvoista (ei käyttölaitteen kahvasta tai jatkokahvasta). Noudata jalkakäytävän reunoja ylittäessäsi aina pyörätuolin valmistajan määräyksiä suurimmasta sallitusta kaltevuudesta.
- Vältä ajamasta irtaimella ajoalustalla (esim. irtonaisella soralla, hiekassa, mudassa, lumessa, jäällä tai syvässä vesilammikoissa).
- Älä milloinkaan pysäköi viamobilia minnekään ilman valvontaa, ei laitteen ollessa päällä eikä pois päältä kytkettynä. Jos tätä ei kuitenkaan voi välttää, ajonesto tulee aktivoida (katso luku 3.4).
- Viamobilin käyttölaite saattaa kuumentua pitkien ajomatkojen aikana. Vältä tästä syystä koskemasta käyttölaitteeseen heti ajon jälkeen (esim. lastatessasi viamobilia henkilöautoon).
- Noudata varovaisuutta, kun varastoit viamobilin paikkaan, johon on suora auringonpaiste. Auringonpaisteen voimakkuudesta riippuen viamobilin osat voivat kuumentua.
- Elektromagneettiset kentät, esimerkiksi matkapuhelinten aiheuttamat, saattavat rajoittaa viamobilin toimintakykyä. Työntöapu on tästä syystä kytkettävä pois toiminnasta, jos sen välittömässä läheisyydessä käytetään matkapuhelimia.
- Viamobil voi myös itse aiheuttaa häiriöitä muiden laitteistojen, esimerkiksi tavaratalojen varashälytinten, toimintaan.
- Varmista ajon aikana, että jalkojesi ja viamobilin käyttöpyörän [7] välissä on riittävä väli, jotta jalkineesi eivät pääse osumaan käyttöpyörään. Avonaisia jalkineita käytettäessä ja paljain jaloin kuljettaessa on olemassa vaara takertua kumiseen käyttöpyörään, mikä voi johtaa puristumisvammiin.

Viamobililla ajon jälkeen on huomioitava:

- Ennen kuin pyörätuolin käyttäjä nousee pois pyörätuolista, on sen jarrut kytkettävä päälle ja viamobil sammutettava, jotta pyörätuoli ei lähtisi vahingossa liikkeelle.
- Kytke viamobil välittömästi pois päältä, kun sitä ei käytetä, jotta ajovivun [19] koskemisesta johtuvilta virheellisiltä ajotoiminnoilta ja akun turhalta tyhjenemiseltä välttyttäisiin. Kytke pyörätuolin manuaaliset jarrut päälle.
- Aseta pyörätuoli ja viamobil kuivaan ja turvalliseen paikkaan. Viamobilin, sen akkuyksikköön ja käyttölaitteeseen ei missään tapauksessa saa päästä kosteutta.
- Lataa viamobilin akkuyksikkö mahdollisimman pian jokaisen ajon jälkeen.

10.2 Esteet

Esteet, kuten jalkakäytävän reunat, voidaan ylittää eteenpäin tai taaksepäin ajaen. Viamobilia ei tarvitse tätä varten sammuttaa. Nosta pyörätuolia sen kahvoista (ei käyttölaitteen kahvasta tai jatkokahvasta). Noudata jalkakäytävän reunoja ylittäessäsi aina pyörätuolin valmistajan määräyksiä suurimmasta sallitusta kaltevuudesta.

10.3 Vaaralliset paikat ja vaaratilanteet

Viamobilin käyttäjän on itse päätettävä, minkälaisilla ajoalustoilla ja millaisissa paikoissa hän ajaa, henkilökohtainen ajotaitonsa ja ruumiilliset kykynsä huomioiden. Ennen ajon aloittamista käyttäjän on tarkastettava, että viamobilin renkaat eivät ole kuluneet tai vaurioituneet, että akkuyksikön varaustila on asianmukainen ja että pyörätuolin ohjauselementit ja manuaaliset jarrut toimivat.

Nämä turvallisuutta edistävät tarkastukset sekä avustajan henkilökohtaiset kyvyt ovat erityisen tärkeitä seuraavissa vaarallisissa paikoissa ajettaessa, joissa ajaminen on pyörätuolia työntävän avustajan harkinnassa:

- kapeat tiet, kaltevat osuudet (esim. rampit ja nousuluiskat), rinteessä sijaitsevat kapeat tiet, vuoristoreitit.
- pääliikenneväylien vierellä tai jyrkänteiden lähellä olevat kapeat ja/tai jyrkästi viettävät/kaltevat tiet.
- lehtien tai lumen peitossa olevat tai jäätyneet tiet.
- ajoneuvojen rampit ja nostovälineet.



Erityistä varovaisuutta on noudatettava ajettaessa aallonmurtajilla, laivalaitureilla, vesistöjen vierellä kulkevilla teillä ja aukioilla sekä suojaamattomilla silloilla ja patovalleilla. Älä aja liian lähellä vesireittejä.



Viamobililla voi ajaa enintään 10,2° (18 %) :n ylä- ja alamäessä.

Viamobilin turvallinen maksimikallistus on 6,5° (11,5 prosenttia) 160 kilon maksimikuormituksella. Jyrkemmissä ylä- ja alamäissä avustajan on oltava joka hetki valmiina estämään pyörätuolin kaatuminen (riippumatta siitä mihin suuntaan).

Perusedellytyksenä on, että renkaiden profiilit ovat moitteettomassa kunnossa, pyörätuolin renkaiden ilmanpaine asianmukainen, alustan laatu moitteeton ja että pyörätuolin suurinta sallittua kuormitusta (160 kg) noudatetaan.

Mutkissa ajettaessa tai ylä- ja alamäessä kääntyessä sivulle kaatumisen vaara saattaa kasvaa painopisteen muuttumisen vuoksi. Aja tästä syystä erityisen varovaisesti ja hitaalla nopeudella!

Pääliikenneväyliä ja risteyksiä ylittäessä sekä rautateiden tasoristeyksissä on noudatettava erityistä varovaisuutta. Älä milloinkaan ylitä kiskoja ajaen niiden suuntaisesti rautatietä tai vastaavaa ylittäessäsi, sillä pyörät saattavat juuttua kiskoihin kiinni.

Ajoneuvojen rampeille tai nostovälineisiin ajettaessa on noudatettava erityistä varovaisuutta. Viamobilin virta on katkaistava rampin tai nostovälineen noston tai laskun ajaksi. Ajovipua [19] ei saa käyttää. Myös pyörätuolin käsijarrut on kytkettävä päälle. Tällä tavoin estetään pyörätuolin liikkeelle lähteminen, esim. tahattomasti annettujen ajokäskeyjen johdosta.

Renkaiden pito vähenee alustan ollessa märkä, ja näin myös luisumisvaara kasvaa. Sopeuta ajotyyli aina ajo-tilanteeseen.

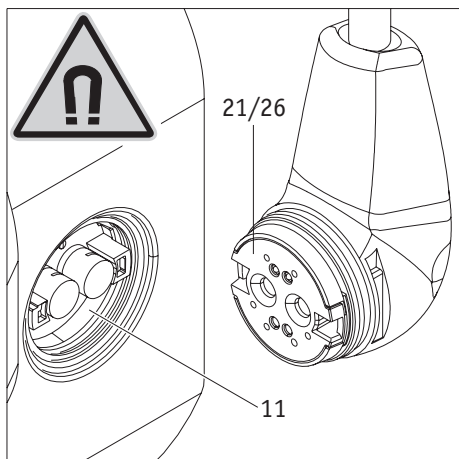
11. Hoito, huolto ja hävitys

11.1 Akkuyksikön lataus

Viamobil kuluttaa energiaa jokaisen käytön yhteydessä. Vältä ajamasta akkuyksikköä täysin tyhjäksi, sillä se saattaa näin ajan mittaan vaurioitua. Suosittelemme lataamaan akkuyksikön jokaisen käytön jälkeen, mikäli mahdollista.

Käytä akkuyksikön lataamiseen ainoastaan viamobilin mukana toimitettua verkkolatauslaitetta. Lataus päättyy automaattisesti, kun akkuyksikkö on latautunut täyteen. Näin akkua ei voi ylliladata.

Lisää akkuyksikköön liittyviä ohjeita löydät luvusta 5.



11.2 Puhdistus ja desinfiointi

Älä missään tapauksessa käytä mihinkään puhdistamiseen puhdistusbenssiiniä, oheninta, asetonia tai vastaavaa ainetta. Käytä sen sijaan ainoastaan tavallisia, kotitaloudessa käytettäviä puhdistus- ja desinfiointiaineita (isopropanolia).

- Käyttölaitteen, työntökahvan ja akkuyksikön puhdistetaan kostealla (ei märällä) liinalla hankaamalla.
- Pyörätuoliin asennettu kiinnitysosa puhdistetaan kostealla (ei märällä) liinalla.
- Vetopyörästä tulee säännöllisesti poistaa lika. Parhaiten tähän tarkoitukseen sopii paineilma tai kuiva harja.

Kaikki sähköliitokset (latausliittimet / käyttölaitteen liitäntä [11], käyttölaitteen liitäntä [21] ja latauspistoke [26]) pitää ennen yhteenliittämistä tarkistaa epäpuhtauksien varalta.

Magneettisen voiman vuoksi metallihiukkasia, kuten lastuja tai vastaavaa, voi päätyä komponenttien pinnalle, mikä voi aiheuttaa oikosulun.

Puhdista komponentit puhtaalla ja kuivalla liinalla. Missään tapauksessa ei saa käyttää märkää tai kosteaa liinaa.

Viamobil kaippaa erittäin vähän huoltoa. Renkaita lukuun ottamatta sen osat eivät juurikaan altistu kulumiselle. Jotta viamobilin veto- ja jarrutusvoima olisi joka tilanteessa taattu, sen renkaita saa käyttää vain, kun niissä on riittävä pintakuviointi.

Desinfiointiohje

- Pyyhi viamobil ja sen komponentit joka puolelta kostealla (ei märällä) liinalla.
- Huomioi, että viamobilia ja sen komponentteja ei saa suihkuttaa höyrysuihkulla tai vastaavalla.
- Levitä desinfiointiainetta joka puolelle viamobilia ja sen komponentteja.
- Anna desinfiointiaineen vaikuttaa valmistajan ohjeiden mukaisesti.
- Poista desinfiointiaine pyyhkimällä tai valmistajan ohjeiden mukaisesti.



Joissain tapauksissa saattaa viamobilin pidempiaikainen varastointi tulla kyseeseen, jolloin lattian puhdistusaineesta tai kyllästeestä riippuen (pyöränrenkas lattiaa vasten) lattiaan tai mattoon voi jäädä näkyviä jälkiä tai painaumuksia mattoon. Alber GmbH ei ota näistä vastuuta. Me suosittelemme varastointia kestäväällä lattiatpinnalla tai pidempiaikaisella varastoinnilla suojamatolla tai pahvialustalla.



Jos havaitset viamobilin ajo-ominaisuuksien heikkenevän (esim. pyörien epätasainen pyöriminen, tyhjä pyörivät tai liukuvat renkaat), käänny terveydenhuollon- ja apuvälineliikkeen puoleen renkaiden tarkastamista varten.



Kaikki viamobilin huolto- ja korjaustyöt on jätettävä valtuutetun jälleenmyyjän tai Alber-edustajan suoritettaviksi. Käänny myös häiriö- ja vikatilanteissa jälleenmyyjän tai Alber-edustajan puoleen.

11.3 Hävittäminen



Laite, sen akkuyksiot ja lisävarusteet ovat pitkäikäisiä tuotteita.

Ne saattavat kuitenkin sisältää ympäristölle haitallisia aineita, mikäli ne toimitetaan paikkoihin (esim. kaatopaikalle), jotka eivät voimassa olevan lainsäädännön mukaan ole tarkoitukseen soveltuvia.

Tuotteessa on "yliviivattu jäteastia" -symboli (WEEE-direktiivin mukaan) muistuttamassa kierrätysvelvollisuudesta. Ota ympäristö huomioon ja toimita loppuunkäytetty tuote kierrätykseen.

Ota selville, mitä omassa maassasi on säädetty hävittämisestä, koska WEEE-direktiiviä ei sovelleta tähän tuotteeseen kaikissa Euroopan maissa.

Kun osat poistetaan käytöstä, ne toimitetaan Alber-yhtiölle tai Alber-jälleenmyyjälle tai Alber-edustajalle, joka huolehtii niiden asianmukaisesta ja ympäristöystävällisestä hävittämisestä.

11.4 Kierrättäminen

Jos olet saanut viamobilin käyttöön sairausvakuutuksen nojalla, etkä enää tarvitse sitä, ota yhteys sairausvakuutustoimistoosi tai apuvälineiden jälleenmyyjään. Viamobil voidaan antaa helposti ja taloudellisesti toisen henkilön käyttöön.

Ennen jokaisen uuden käytön aloittamista tulee viamobilille suorittaa turvatekninen tarkastus. Valtuutettu jälleenmyyjä tai Alber-edustaja voi poistaa kiinnitysosat (joilla viamobil kiinnitetään pyörätuoliin) nopeasti ja vaivattomasti sen jälkeen, kun pyörätuolia ei enää tarvita, kuten myös kiinnittää ne uuteen pyörätuoliin.

Luvussa 12.2 esitettyjen puhdistusohjeiden lisäksi tulee käyttäjän vaihdon yhteydessä käyttölaite ja akkuyksikön kotelo myös desinfioida. Käytä tähän pyyhintädesinfiointiin soveltuvaa isopropyylialkoholipohjaista pesuainetta, jonka alkoholipitoisuus on 70 % valmistajan ohjeiden mukaisesti.

11.5 Huolto

Saksassa lääkinnällisten tuotteiden kunnossapidosta on säädetty lääkinnällisten laitteiden käyttäjiä koskevan asetuksen (Medizinproduktebetriebsverordnung; MPBetreibV) 7. pykälässä. Sen mukaan säännöllisiä kunnossapitotoimia, erityisesti tarkastuksia ja huoltoa, tarvitaan lääkinnällisten tuotteiden turvallisen ja asianmukaisen toiminnan takaamiseen.

2 vuoden huoltoväli on osoittautunut normaaliolosuhteissa käytettävien vastaavanlaisten tuotteiden seurannan perusteella osoittautunut mielekkääksi myös omien tuotteidemme kohdalla.

Tämä 2 vuoden suuntaa antava arvo voi kuitenkin vaihdella tuotteen kulloisenkin käyttöasteen ja käyttäjän toiminnan mukaan. Laitteen haltijan vastuulla on seurata laitteen käyttöastetta ja käyttäjän toimintaa.

Suosittellemme ehdottomasti selvittämään tuotteidemme huoltoon liittyvien kustannusten korvauskysymykset etukäteen kustannuksista kulloinkin vastaavan tahon kanssa, myös mahdollisten voimassa olevien sopimusten osalta.

12. Takuu ja valmistajan vastuu

12.1 Virheettömyystakuu

Alber takaa, että viamobil on ollut toimitushetkellä moitteettomassa kunnossa. Nämä takuuvaatimukset ovat voimassa 24 kuukautta viamobilin toimittamisesta alkaen.

12.2 Kestävyystakuu

Viamobililla on myös 24 kuukautta voimassa oleva kestävyystakuu. Kestävyystakuun piiriin eivät kuulu:

- Laitteet, joiden sarjanumeroa on muutettu, vaurioitettu tai joista se on poistettu.
- Kulutavat osat, kuten esimerkiksi jarrut, renkaat tai ohjauselementit.
- Luonnollisesta kulumisesta tai virheellisestä käsittelystä johtuvat puutteet, erityisesti viat, jotka ovat seurausta käyttöohjeen noudattamatta jättämisestä, onnettomuuksista, tahallisesta vaurioittamisesta, tulen tai veden vaikutuksesta, luonnonilmiöiden aiheuttamista vaurioista ja muista syistä, jotka ovat Alber-yhtiön vaikutuspiirin ulkopuolella.
- Päivittäisestä käytöstä seuraavat normaalit huoltotyöt (esim. kuluneiden renkaiden vaihto).
- Laitteen tarkastus ilman vian toteamista.

12.3 Valmistajan vastuu

Alber GmbH ei ole vastuussa mistään vahingoista, jos

- viamobilia kohdellaan / on kohdeltu epäasianmukaisella tavalla
- viamobilia ei toimiteta / ei ole toimitettu kahden vuoden välein valtuutetun jälleenmyyjän, Alber GmbH:n tai Alber-edustajan huollettavaksi.
- viamobil otetaan / on otettu käyttöön käyttöohjeen vastaisella tavalla.
- viamobilia käytetään / on käytetty akun varauksen ollessa riittämätön.
- korjauksia tai muita töitä tekevät / ovat tehneet muut kuin valtuutetut henkilöt.
- viamobiliin asennetaan / on asennettu tai liitetään /on liitetty vieraita osia.
- viamobilin osia poistetaan / on poistettu.

13. Tärkeä oikeudellinen huomautus tuotteen käyttäjälle

Tuotteen toimintahäiriöiden vuoksi sattuneista ja vakaviin henkilövahinkoihin johtaneista tapahtumista on ilmoitettava valmistajalle samoin kuin sen EU-maan toimivaltaiselle viranomaiselle, jossa käyttäjä asuu vakituisesti.

Saksan liittotasavallassa edellä mainittuja tahoja ovat

- Alber GmbH (osoite tämän käyttöohjeen takakannessa)
- Bundesinstitut für Arzneimittel und Medizinprodukte (BfArM),
Kurt-Georg-Kiesinger-Allee 3
53175 Bonn
www.bfarm.de

Ilmoita mainituista tapahtumista EU-jäsenmaissa seuraaville tahoille

- Alberin edustajalle (osoite tämän käyttöohjeen takakannessa)
- lääkinnällisiin tuotteisiin liittyvien tapahtumien osalta toimivaltaiselle viranomaiselle omassa maassasi

Luettelo toimivaltaisista viranomaisista on saatavissa Internet-osoitteessa <http://ec.europa.eu/growth/sectors/medical-devices/contacts/>

14 Tärkeitä lentomatkestamista koskevia ohjeita

viamobil-apumoottorin ja erityisesti laitteen sisältämän litiumioniakun tekninen rakenne täyttää asiaankuuluvien standardien, direktiivien ja lakien vaatimukset. Laite täyttää kansainvälisen ilmailujärjestön (International Transport Association; IATA) ilmakuljetuksia koskevat vaatimukset. Alber vahvistaa tämän vuosittain antamallaan kuljetussertifikaatilla, joka perustuu yleensä vasta kunkin vuoden joulukuussa ilmestyvään IATA:n vaarallisia aineita koskevien sääntöjen (Dangerous Goods Regulations) uuteen painokseen. Uusin sertifikaatti on ladattavissa Alberin kotisivulta (<https://www.alber.de/de/hilfe-service/alber-service/reisen-mit-alber-produkten/>), mikä lisäksi lähetämme sertifikaatin myös pyynnöstä asiakkaillemme.

Ota tästä huolimatta jo matkan suunnitteluvaiheessa yhteyttä matkanjärjestäjään tai lentoyhtiöihin viamobil-apumoottorin kuljetusta koskevien kysymysten selvittämiseksi kaikkien varaamiesi lentojen osalta. Viime kädessä viamobil-apumoottorin mukaan ottamisesta päättää aina ilma-aluksen päällikkö. Alber GmbH eikä jälleenmyyjäsi eivät voi vaikuttaa tähän päätökseen.



Ota matkustuksen yhteydessä huomioon myös vierailusi kohteena olevissa maissa sovellettavat litiumioniakkujen kuljettamista koskevat määräykset.

15. Tuoteturvallisuutta koskevia ilmoituksia

Kaikille yksittäisten viamobil-apumoottorien osille on suoritettu lukuisia toimintatestejä, mikä lisäksi osat on tarkastettu myös muutoin huolellisesti. Jos tästä huolimatta viamobil-apumoottorin käytön yhteydessä ilmenee ennakoimattomia häiriöitä, tarvittavat turvallisuustiedot ovat asiakkaan saatavilla nopeasti seuraavilla verkkosivuilla:

- Alberin verkkosivut (viamobil-apumoottorin valmistaja)

Alber tiedottaa mahdollisista tarvittavista korjaustoimenpiteistä jälleenmyyjälle, joka ottaa puolestaan yhteyttä loppuasiakkaisiin.

16. Tekniset tiedot

| | |
|---------------------------------------|--|
| Ajoyksikkö | |
| Ajomatka: | jopa 20 km (*) |
| Nopeus: | säädettävissä portaattomasti, maks. 5,5 km/h (eteenpäin) tai maks. 2,7 km/h (taaksepäin) |
| Nimelliskaltevuus: | 10,2° (18 %) käyttäjän painon ollessa 80 kg 9° (15,8 %) käyttäjän painon ollessa 100 kg, 6,5° (11,5 %) käyttäjän painon ollessa 160 kg. |
| Käyttäjän maksimipaino: | 160 kg |
| Moottorin nimellisteho: | 150 Watt |
| Koko (pituus, leveys, korkeus) | 320 mm x 287 mm x 273 mm (ilman jatkokahvoja, ilman kaatumissuojia) |
| Järjestelmännumero/valmistusvuosi | katso käyttölaitteen tyyppikilven tiedot |
| Akkuyksikkö | |
| Akut: | Li-ion |
| Käytön nimellisjännite: | 36 volttia |
| Käyttölämpötila: | Ympäristön lämpötila-alue (noin - 25 °C - + 50 °C) |
| Yksittäisten osien paino | |
| Akkuyksikkö: | 2,4 kg |
| Ajoyksikkö: | 10,3 kg |
| Käyttölaite: | 0,6 kg |
| Latauslaite: | 0,5 kg |
| Kokonaispaino: | 13,8 kg |
| Kaikkien komponenttien suojausluokka: | IPx4 (roiskevesisuojaattu) |

(*) Ajomatka vaihtelee ajomaastosta ja vallitsevista ajo-olosuhteista riippuen. Ihanteellisissa ajo-olosuhteissa (tasainen maasto, vasta ladatut akut, ympäristön lämpötila n. 20 °C, tasainen ajovauhti jne.) voidaan saavuttaa edellä ilmoitettu ajomatka.

Tämän laitteen arvioitu käyttöikä on keskimäärin noin viisi vuotta, edellyttäen, että laitetta on käytetty määräysten mukaisesti ja kaikkia huolto- ja hoito-ohjeita on noudatettu. Tämä käyttöikä voi ylittyä, jos laitetta käsitellään, huolletaan, hoidetaan, käsitellään ja käytetään huolellisesti, eikä tekniikan kehitys aseta sille teknisiä rajoituksia. Laitteen käyttöikä voi olla myös huomattavasti lyhempi, jos sitä käytetään ääriolosuhteissa ja käsitellään epäasianmukaisesti. Standardin edellyttämä käyttöiän määrittäminen ei anna mitään lisätaakkaa.



viamobil ja siihen kuuluva ulkoinen latauslaite täyttävät sekä sähköpyörätuoleja koskevan standardin EN 12184 että pyörätuoleja koskevan standardin ISO 7176-14 asiaankuuluvien lukujen vaatimukset ja vastaavat EU:n lääkinnällisistä laitteista annetun asetuksen (MDR) 2017/745 vaatimuksia. Viamobil-apumoottori on luokkaan I kuuluva lääkinnällinen laite.




Oikeus teknisestä kehityksestä ja muotoiluun liittyvistä uudistuksista johtuviin muutoksiin pidätetään.



Latauslaite

Tekniset tiedot ja ohjeet löytyvät latauslaitteen mukana olevasta käyttöohjeesta.

17. Kilvet ja merkkien selitykset

viamobil-apumootorissa, apumootorin akkuyksikössä ja laturissa on kilpiä, jotka sisältävät erilaisia tietoja tuotteesta. Osien vaihto laitevikojen ilmetessä on mahdollista jälleenmyyjän välityksellä Alberin vaihto-ohjelman puitteissa, minkä lisäksi osat voi myös lähettää korjattavaksi. Jälleenmyyjä tarvitsee tähän kilvissä ilmoitettuja tietoja. Seuraavat kuvat ovat pelkästään esimerkkejä!

| | | |
|------------------------------------|---------------------|--|
| Systemnr. / System No. | V25200090 |  |
| Produkt/Modell [Product/Model] | viamobil V25 | |
| Betriebsspannung [Nominal Voltage] | 36 V | |
| Motor Nennleistung [Rated Power] | 150 W | |
| Max. Geschwindigkeit [Max. Speed] | 5,5 km/h [3.42 mph] |  2020-02-07 |
| Nenn-Steigung [Rated Slope] | 10,2° / 18% |  |
| Batterie Typ [Battery Type] | Lithium-Ion | |


CE MD  

Alber GmbH
Vor dem Weissen Stein 14
D-72461 Albstadt
Made in Germany

(01)04046727150662
(11)200207
(21)V25200090

Laitekilpi

Laitekilpi sisältää viamobil-apumootorin tärkeimmät tekniset tiedot, joiden perusteella laite on tarvittaessa mahdollista jäljittää. Laitekilpi on ajoyksikön vasemmassa kyljessä.

| Wartung Maintenance | | |
|------------------------|--|------|
| am/at: | | |
| durch/by: | | |
| in (PLZ)/in: | | |
| 01 | nächste | 07 |
| 02 | next | 08 |
| 03 |  | 09 |
| 04 | | 10 |
| 05 | | 11 |
| 06 | | 12 |
| 2021 | 2022 | 2023 |
| | | 2024 |

Huoltokilpi

Kilven tarkoituksena on muistuttaa seuraavan huollon ajankohdasta. Kilpi sijaitsee akulle tarkoitetussa telineessä kantokahvan [5] vieressä.

1520540 051021.0

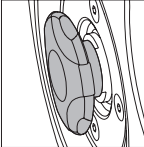
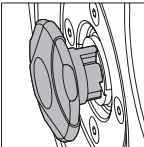
→ 1016133494

4046727146443

Laturin komponenttikilpi

Osanumeroa (numeroa kilven keskellä, merkitty ohaiseen kuvaan nuolella) tarvitaan esimerkiksi korjaustöiden tai Alberin vaihto-ohjelman puitteissa tapahtuvan vaihdon yhteydessä. Komponenttikilvet sijaitsevat

- laturin [24] taustapuolella
- vetopyörän [7] kyljessä
- akkuyksikön [9] taustapuolella
- akulle tarkoitetussa telineessä kantokahvan [5] vieressä

| | |
|---|--|
|  | <p>Entriegelung am Rad EINGEKUPPELT: Motorischer Betrieb mit Bremsfunktion möglich Releasing device at the wheel ENGAGED: Motor driven operating with function of the brake is possible Frikopplingsfunktion på hjulet INKOPPLAT: Motor i körläge inklusive aktiv broms</p> |
|  | <p>Entriegelung am Rad AUSGEKUPPELT: Antriebsrad frei beweglich, keine Bremsfunktion! Releasing device at the wheel DISENGAGED: Drive wheel moves freely, there is no function of the brake! Frikopplingsfunktion på hjulet URKOPPLAT: Drivhjul rör sig fritt, det finns ingen funktion på bromsen!</p> |

Vor Nutzung des viamobil:
Entriegelung am Rad **EINKUPPELN!**
Before using the viamobil:
ENGAGE the releasing device at the wheel!
Innan du använder Viamobil:
Se till att motorn är i körläge och bromsen är aktiverad

Tarra „pyörän lukituksen poisto“

Vetopyörän manuaalista irti- ja päällekytkentää (lukituksen hätäavaus), kiinnitetty viamobil-apumootorin kotelon kylkeen. Perehdy tämän osalta lukuun 3.7.

alber Alber GmbH

www.alber.de

Gerätetyp / type reference / Type d'appareil:

Ausgangsnennspannung / rated output voltage / Tension nominale de sortie: **45V**

Ausgangsstrom / rated output current / Courant nominal de sortie: **1,5A**

Eingangsnennspannung / rated input voltage / Tension d'alimentation: **100 - 240V~, 50-60Hz**

Aufnahmestrom / input current / Courant d'entrée: **1,35 - 0,70A**

Schutzart / degree of protection / Indice de protection: **IP44**

OEM Hersteller / manufacturer / Fournisseur OEM:

OEM Artikelnummer / part no. / Type d'appareil OEM: **PSU-0651-04C**

OEM Seriennummer / serial no. / Numéro de série OEM: **1623BKB0126**

OEM Barcode / barcode / Code-barres OEM:



POWER SUPPLY

PS4515

45V

1,5A

100 - 240V~, 50-60Hz

1,35 - 0,70A

IP44

PSU-0651-04C

1623BKB0126

⚠ ACHTUNG!

- Vor der Benutzung ist die
Gebrauchsanweisung zu lesen
- Nur zur Verwendung in
trockenen Räumen

⚠ CAUTION!

- Read user manual before use.
- For indoor use only.

⚠ AVERTISSEMENT!

- Il faut lire le mode d'emploi
avant d'utiliser l'appareil
- Appliquer exclusivement à
l'intérieur

Teknisten tietojen kilpi laturissa

Viereisen kuvan esittämä kilpi on kiinnitetty laturin tausta-
puolelle. Kilpi sisältää muun muassa laturia koskevia teknisiä
tietoja.



Bitte vergessen Sie nicht, die Akku-Packs nach jedem Gebrauch nachzuladen, um deren volle Leistungsfähigkeit zu erhalten / Please make sure that the battery packs are recharged after each partial discharge i.e. after each use, to maintain their full capacity.

Typ/Konfig:
viomobil V25 Akku-Pack / 10INR19/66-3
Type/Config:
viomobil V25 Battery-Pack / 10INR19/66-3

Auslaufsicher / Nonspillable battery

Nennspannung: 36 V
Rated voltage: 36 V

Nennkapazität: 6,45 Ah
Rated capacity: 6,45 Ah

Wattstundenleistung: 232 Wh
Watt-hour rating: 232 Wh

Betriebstemperatur: -25°C ... +50°C
Operating Temperature: -13°F ... 122°F

Ladetemperatur: 0°C ... +40°C
Charging Temperature: 32°F ... 104°F

**Kurzschluss vermeiden / Avoid short circuits
Nur Original-Ladegerät gemäß Gebrauchsanweisung verwenden. / Use only genuine charger provided with the unit.**

Beachten Sie die Hinweise zum Laden und zum Transport in der Gebrauchsanweisung / For charging and transportation read instructions for use

alber Alber GmbH
Vor dem Weißen Stein 21
72461 Albstadt, Germany
Phone: +49 7432 2006-0
Fax: +49 7432 2006-299

Nicht öffnen! Do not open!

Teknisten tietojen kilpi akkuyksikössä

Tämä kilpi on sijoitettu akkuyksikön etupuolelle. Kilpi sisältää
muun muassa akkuyksikköä koskevia teknisiä tietoja.

Merkkien selitykset

Tärkeät vinkit ja ohjeet on merkitty tässä käyttöohjeessa seuraavasti:



Vinkejä ja lisätietoja.



Varoittaa mahdollisista turvallisuus- ja terveysriskeistä ja terveydelle aiheutuvista vaaroista sekä muistuttaa mahdollisista tapaturman vaaroista. Varoittaa mahdollisista teknisistä ongelmista tai vaurioista.

Noudata ehdottomasti näitä ohjeita ja varoituksia välttääksesi henkilövahingot sekä tuotteen vahingoittumisen!

Tässä käyttöohjeessa käytetyt sijaintia koskevat käsitteet (esimerkiksi "edessä", "takana", "vasemmalla", "oikealla" jne.) on määritelty käyttäjän näkökulmasta katsottuna.

Seuraavassa on selostettu kilvissä (katso luku 17) ja osittain myös tässä käyttöohjeessa käytetyt symbolit.



viomobil ja siihen kuuluva ulkoinen latauslaite täyttävät sekä sähköpyöratuoleja koskevan standardin EN 12184 että pyöratuoleja koskevan standardin ISO 7176-14 asiaankuuluvien lukujen vaatimukset ja vastaavat EU:n lääkinnällisistä laitteista annetun asetuksen (MDR) 2017/745 vaatimuksia. Viomobil-apumoottori on luokkaan I kuuluva lääkinnällinen laite.



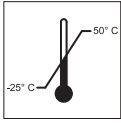
Lääkinnällinen laite



viomobil-apumoottorin ja sen osien hävittämistä koskeva ohje, katso luku 11,3



Laite on suojattava kosteudelta.



Ilmoittaa lämpötila-alueen, jolla viamobil-apumootoria voi käyttää.



viamobil-apumootorin käyttö: Noudata käyttöohjetta!

Tämä käyttöohje sisältää muun muassa viamobil-apumootorin käyttöä ja akkujen lataamista koskevia ohjeita, tietoja ja varoituksia. Nämä tiedot on luettava, ennen kuin viamobil-apumootori otetaan käyttöön tai apumootorin akut ladataan ensimmäistä kertaa. Tietoja on myös noudatettava apumootorin käytön ja akkujen lataamisen yhteydessä.



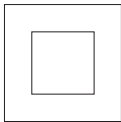
Henkilön maksimipaino, jolla viamobil-apumootoria saa kuormittaa. 160 kg



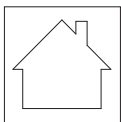
Valmistuspäivämäärän merkintä laitekilvessä



Laitteen valmistajan nimi ja osoite (katso tämän käyttöohjeen takasivu)



Suojaeristetty, laiteluokka 2



Ei saa käyttää ulkona (latauslaite)



Varoitus magneettisista kentistä ja voimista.



Vaarallisen aineen merkintä (luokka 9) pakkauksessa

Ihre Alber-Vertretung / Your Alber representative / Votre représentation Alber /
Sizin Alber-Temsilci / Su representación Alber / Din Alber representant /
Din Alber-agenturene / Uw distributeur Alber / Deres Alber-repræsentation



Alber GmbH

Vor dem Weißen Stein " %
72461 Albstadt-Tailfingen

Telefon +49 (0)7432 2006-0

Telefax +49 (0)7432 2006-299

info@alber.de

www.alber.de