

alber

**Schieben und Bremsen
leicht gemacht**

viamobil®

Gebrauchsanweisung viamobil V25

DE

User manual viamobil V25

EN

Instructions d'utilisation viamobil V25

FR

Kullanma talimati viamobil V25

TR

Istruzioni per l'uso viamobil V25

IT

Brugsvejledning viamobil V25

DK

Gebruiksaanwijzing viamobil V25

NL

Bruksanvisning viamobil V25

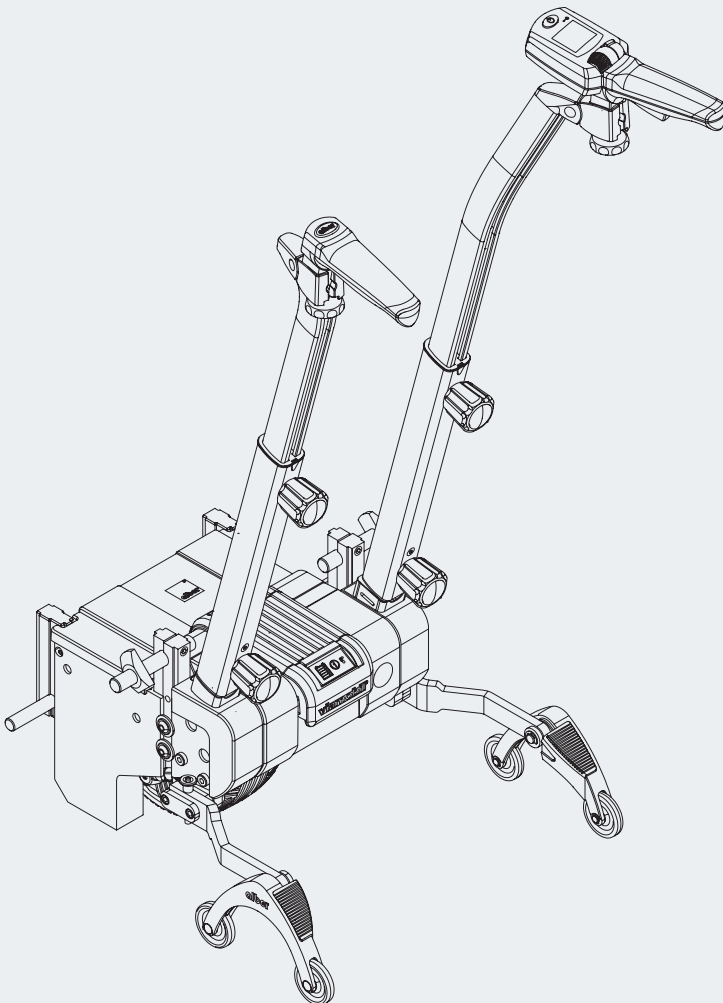
NO

Instruktionsbok viamobil V25

SE

Käyttöohjeet viamobil V25

FI



CE

Service Center (Deutschland)

Montag bis Donnerstag von

8.00 - 18.00 Uhr

Freitags von

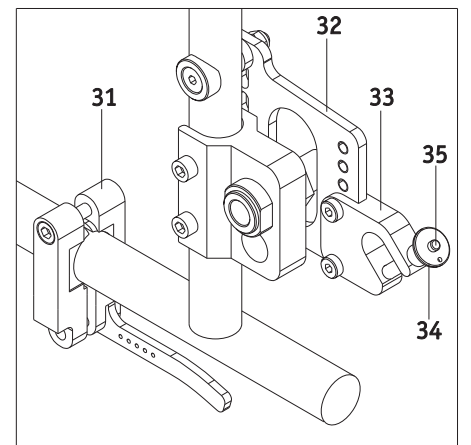
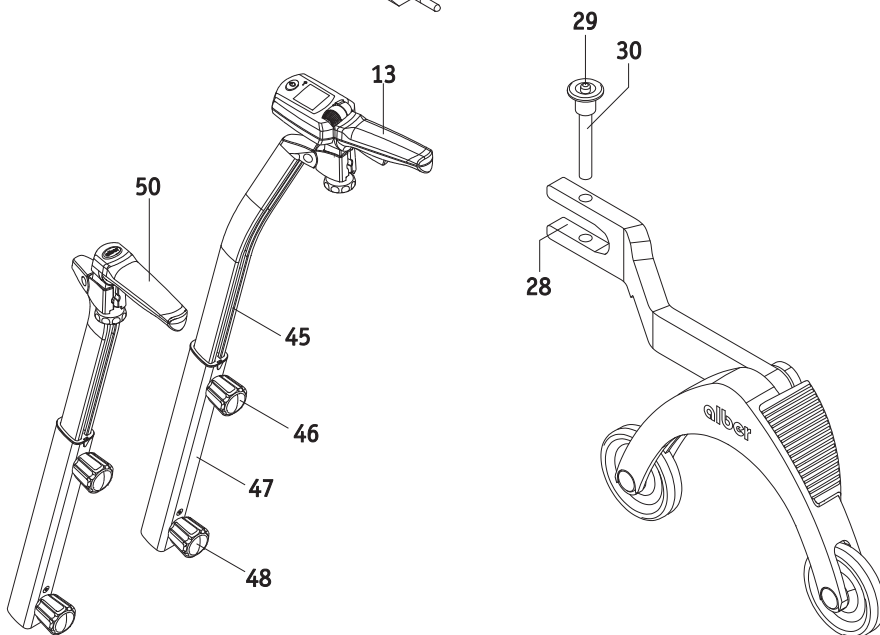
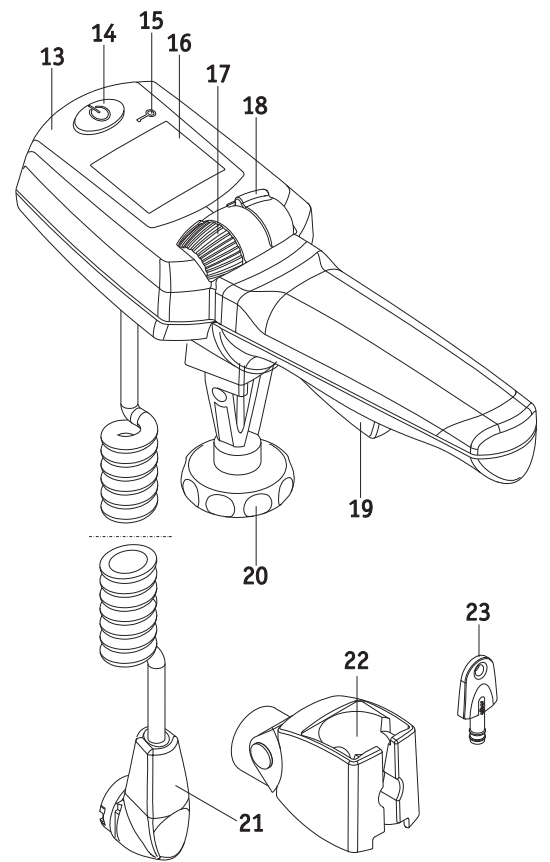
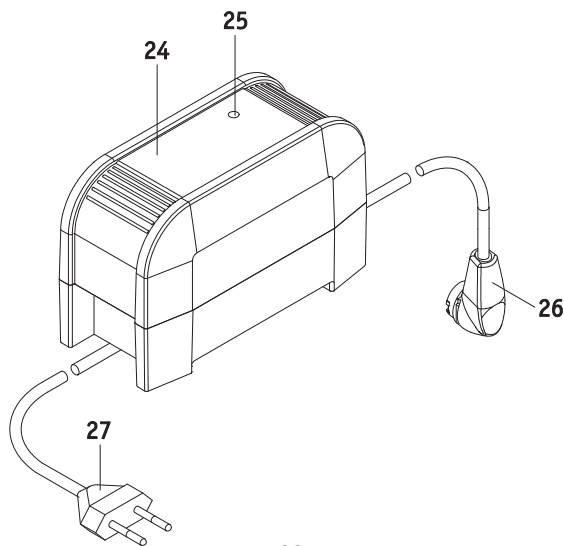
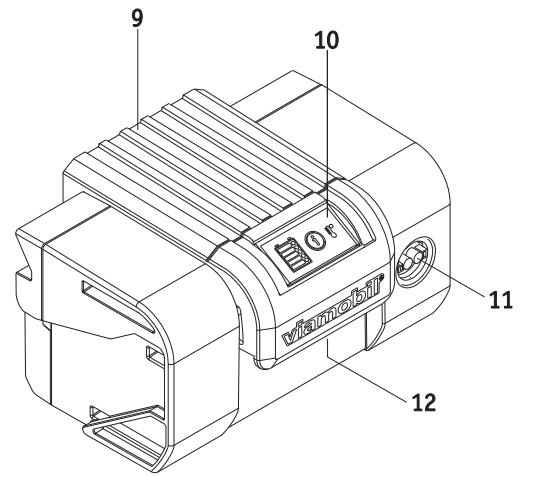
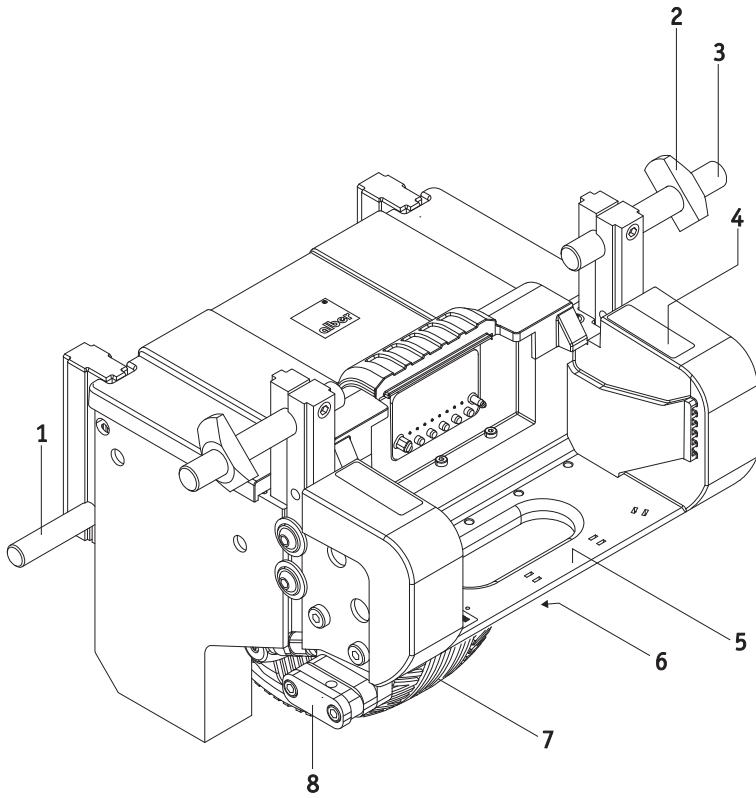
8.00 - 16.00 Uhr

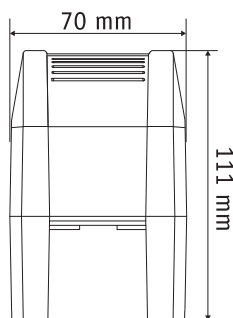
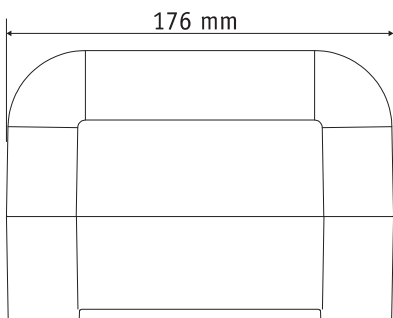
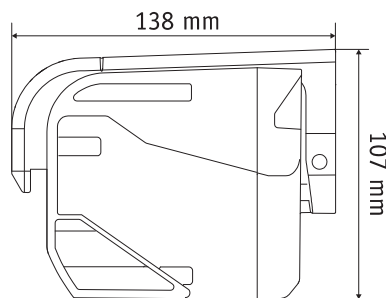
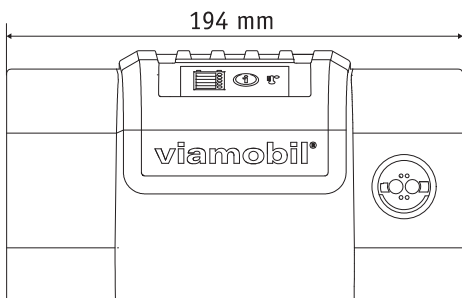
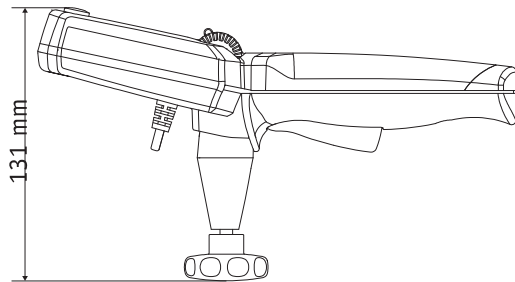
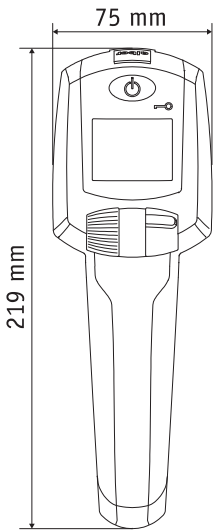
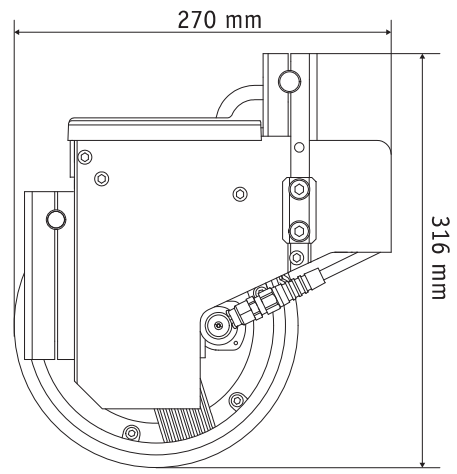
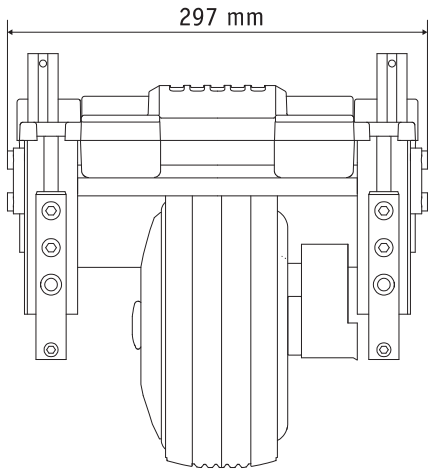
erreichbar unter

Telefon (0800) 9096-250

(gebührenfrei)







İçindekiler

1. Giriş	2	6. Kumanda cihazı	25
1.1 Amaç	2	6.1 Ekrandaki gösterimlere genel bakış	25
1.2 Önemli güvenlik açıklamaları - mutlaka dikkate alın	2	6.2 Kumanda cihazı ekranında kapasite göstergesi	25
1.3 viamobil'in amacına uygun kullanımı	2	6.3 Önceden seçilen, maksimum hızın gösterimi	26
1.4 İzin verilen işletme koşulları / kullanım alanları	3	6.4 Uyarı işaretleri	26
1.5 Seri teslimat kapsamı	3	6.5 Hata gösterimleri	27
1.6 Opsiyonel donanım	3		
1.7 Bir bakışta en önemli elemanlar	4	7. Devirme dayanakları (opsiyonel alınabilir)	29
		7.1 Alber devirme dayanaklarının takılması	29
2. Çalıştırma ve sürüş işletimi	5	7.2 Alber devirme dayanaklarının çıkarılması	29
2.1 viamobil'in tekerlekli sandalyeye takılması	6		
2.2 Hızlı pimlerin yerleştirilmesi	7	8. Ek itme sapları (opsiyonel alınabilir)	30
2.3 Hızlı pimlerin çıkarılması	7	8.1 Ek itme saplarının takılması	30
2.4 Akü paketinin yerleştirilmesi	7	8.2 Ek itme saplarının çıkarılması	30
2.5 Kumanda cihazının takılması	8		
2.6 viamobil'in çalıştırılması	9	9. Taşıma ve depolama	31
2.7 Hareket yönü seçimi	9	9.1 Tekerlekli sandalyenin bir araç koltuğu olarak kullanımı	31
2.8 Hız seçimi	10	9.2 viamobil'in taşınması için güvenlik açıklaması	31
		9.3 viamobil'in tutulması için güvenlik açıklaması	32
3. Sürüş işletimi	10	9.4 Elektrik bağlantısına ilişkin güvenlik açıklamaları	32
3.1 Sürüşe başlama	10	9.5 Depolama	33
3.2 Emniyet kademesi	11		
3.3 Frenin otomatik olarak aktifleştirilmesi	11	10. Güvenlik ve tehlike açıklamaları	33
3.4 Kaçırma emniyeti	12	10.1 Güvenlik açıklamaları	33
3.5 Tam şarjlı akü paketiyle yokuş aşağı sürüş	12	10.2 Engeller	34
3.6 Engellerin aşılması	13	10.3 Tehlikeli yerler ve tehlike durumları	35
3.7 Tahrik çarkının manuel olarak devre dışı bırakılması / bağlanması (Acil kilit)	14		
3.8 viamobil'in kapatılması	15	11. Koruyucu bakım, bakım ve atma/imha etme	35
		11.1 Akü paketinin şarj edilmesi	35
4. viamobil'in tekerlekli sandalyeden çıkarılması	16	11.2 Temizlik ve dezenfeksiyon	36
4.1 Kumanda cihazının çıkarılması	16	11.3 Atma/imha etme	37
4.2 Kumanda cihazının tekerlekli sandalyeden çıkarılması	17	11.4 Tekrar kullanım	37
4.3 Akü paketinin çıkarılması	18	11.5 Bakım	37
4.4 viamobil'in tekerlekli sandalyeden çıkarılması	18		
		12. Garanti ve sorumluluk	37
5. Akü paketi	19	12.1 Garanti kapsamındaki kusurlar	37
5.1 Akü paketinin şarj edilmesi	19	12.2 Dayanıklılık garantisi	37
5.2 Akü paketi ekranında kapasite göstergesi	21	12.3 Sorumluluk	38
5.3 Sıcaklık göstergesi	21		
5.4 Akü paketine ilişkin güvenlik ve uyarı açıklamaları	22	13. Bu ürünün kullanıcısı için önemli yasal uyarı	38
5.5 Akü paketinin depolanmasına ilişkin güvenlik ve uyarı açıklamaları	22		
5.6 Akü paketinin taşınmasına ve sevkiyatına ilişkin güvenlik ve uyarı açıklamaları	23	14. Hava yolu ile taşıma hakkında önemli bilgiler	38
5.7 Şarj cihazına ilişkin güvenlik ve uyarı açıklamaları	24		
		15. Ürün güvenliğine ilişkin bilgiler	38
		16. Teknik veriler	39
		17. Etiketler ve sembol açıklaması	40



26.0001.4.99.10
Baskı: 17.05.2021

Bu kullanım kılavuzu www.alber.de adresindeki web sitemizdeki geçerli versiyondan indirilebilir. Daha büyük bir yazı tipine ihtiyacınız varsa, lütfen Alber Servis Merkezi ile iletişim kurun.

1. Giriş

1.1 Amaç

viamobil, ek tahrik olarak manuel bir tekerlekli sandalyeye, tekerlekli sandalyeye refakat eden kişiye tekerlekli sandalyenin itilmesinde ve frenlenmesinde destek vermek için monte edilmiştir. Böylece uzun süreli sürüşlerin dahi yorulmadan üstesinden gelinebilir. Yokuş yukarı yönde viamobil'in elektromotoru, tekerlekli sandalyenin itilmesi için gerekli kuvveti sağlar; yokuş aşağı ise viamobil, önceden ayarlanan hızı güvenilir şekilde sabitler ve böylece eğimli yollarda güvenli bir sürüşe imkan verir.

1.2 Önemli güvenlik açıklamaları - mutlaka dikkate alın

viamobil, sadece tekerlekli sandalye sürücüsüne refakat eden bir kişi tarafından kullanılabilen bir itme ve fren yardımcıdır. Tekerlekli sandalye sürücüsünün kendisi hiçbir surette viamobil'i tekerlekli sandalye elektronik tahriki olarak kullanmamalıdır.

Ayrıca viamobil, güvenlik gerekçesiyle sadece aşağıdaki özelliklere sahip kişilerce kullanılmalıdır:

- kullanımına ilişkin olarak bilgi/egitim almış kişiler,
- cihazı tüm işletim durumlarında güvenli kullanabilecek bedensel ve duyuşsal duruma sahip olan kişiler.

Görme engelli ve duyma engelli kişiler viamobil'i kullanmamalıdır.

Cihazın kumandasına ilişkin bilgilendirme, teslimat kapsamının ayrılmaz parçasıdır ve tarih önceden kararlaştırılarak yetkili satıcınıza veya bir Alber temsilcisi tarafından gerçekleştirilir. Bu uygulamadan kaynaklı olarak sizin için ek maliyetler oluşmaz.

viamobil'in kullanımına ilişkin olarak kendinizden emin değilseniz, lütfen yine yetkili satıcınıza veya bir Alber temsilcisine başvurun. viamobil'in kullanımında tekerlekli sandalye üreticinin tarafından belirlenmiş ve verilmiş olan değerleri (örneğin maksimum yükseklik, lastik hava basıncı vb.) ve üretici tarafından belirtilen kullanım açıklamalarını eksiksiz şekilde dikkate alın. Sınır değerlere ilişkin bilgiler hiçbir surette aşılmamalıdır.

Bir cep telefonu veya benzeri cihazın kullanımında viamobil'in öncelikle güvenli bir alanda kapatılması gerekir. Aynı şekilde güçlü elektrikli parazitli alanlarda (örneğin büyük elektromotorlar gibi) sürüşten kaçınılmalıdır.

İstisnai durumlarda viamobil'in işletimi, farklı elektrikli tertibatlarla, örneğin alışveriş merkezlerindeki hırsızlığı önleyici bariyerlere parazit uygulayıcı etki edebilir.



Kullanımı ile ilgili eğitim verilmeden önce viamobil'in işleme alınması yasaktır.

Bu konuyla ilgili satıcınıza veya bir Alber temsilcisine başvurun.

viamobil eğitimden önce işleme alındığı takdirde, amacına aykırı kullanım söz konusu olur ve garanti haklarının kaybedilmesine neden olur. Amacına aykırı kullanımda sağlık açısından tehlikeler söz konusudur.

1.3 viamobil'in amacına uygun kullanımı

viamobil, ek tahrik olarak manuel bir tekerlekli sandalyeye, tekerlekli sandalyeye refakat eden kişiye tekerlekli sandalyenin itilmesinde ve frenlenmesinde destek vermek için monte edilmiştir. Böylece uzun süreli sürüşlerin dahi yorulmadan üstesinden gelinebilir. Yokuş yukarı yönde viamobil'in elektromotoru, tekerlekli sandalyenin itilmesi için gerekli kuvveti sağlar; yokuş aşağı ise viamobil, önceden ayarlanan hızı güvenilir şekilde sabitler ve böylece eğimli yollarda güvenli bir sürüşe imkan verir.

Cihaz, teknik olarak değiştirilmemelidir. İşletim için izin verilen donanım dışında başka parçaların takılması yasaktır. viamobil'in kullanımı aşağıdaki koşullar altında gerçekleştirilebilir:

- Bu Kullanma Talimatının içerdiği bilgi, talimat ve tavsiyelere uyulmalıdır.
- Cihazın kullanımı sadece bilgilendirilmiş/egitimini almış bir kişi tarafından gerçekleştirilir.
- Cihazda ne kullanıcı tarafından, ne de üçüncü kişiler tarafından teknik değişiklikler yapılmamıştır.
- viamobil'in kullanımı esnasında tekerlekli sandalyede oturan kişinin kolları, tekerlekli sandalyenin kolçakları üzerinden dışa sarkmamalıdır.

Bilgilendirilmiş/egitimli kişi olarak, kendisine verilen görevler ve amaç dışı kullanım durumunda olası tehlikeler hakkında bilgilendirilmiş/egitimli olan ve yine viamobil'in kullanımı hakkında bilgilendirilen/egitilen kişi kabul edilir. Bilgilendirme/egitim, yetkili bir satıcı veya Alber şirketinin bir temsilcisi tarafından gerçekleştirilir. viamobil'in bilgilendirilmemiş/egitim almamış ya da kalifiye olmayan bir kullanıcı tarafından kullanımı kesinlikle yasaktır.

viamobil, amaca uygun kullanıma aykırı taşımalar için kullanılmamalıdır. Bu, özellikle örneğin tekerlekli sandalye ve viamobil vasıtasıyla eşya taşınması gibi her türden yük taşınmasına ilişkindir.

Alber GmbH şirketi aşağıdaki durumları viamobil'in kötüye kullanımı olarak görür:

- Cihazın bu Kullanma Talimatındaki talimatların ve tavsiyelerin aksine kullanımı.
- Bu Kullanım Talimatında tanımlanan teknik güç sınırlarının aşılması.
- Cihaz dışında ve içinde yapılan teknik değişiklikler.
- Yabancı, Alber tarafından imal edilmeyen ya da Alber tarafından kullanım için teklif edilmeyen parçaların ve donanım parçalarının montajı ve kullanımı.

Aşağıdakilerden kaynaklı zarar durumları için:

- cihazın kötüye kullanımı veya
 - cihazın bilgilendirilmemiş/egitim almayan kişi tarafından kullanımı
- durumunda Alber GmbH şirketi sorumluluk üstlenmez.

viamobil'in kullanımı esnasında tekerlekli sandalyede oturan kişinin sakın davranması gereklidir. Lütfen özel hastalık seviyesindeki kişilerde koordinasyonsuz hareketler söz konusu olabileceğini unutmayınız. Bu gibi durumlarda, ilgili kişi sakınlaşene kadar sürüşü durdurun.

Kullanıcı kişinin, taşınan kişinin aniden ortaya çıkabilecek hareketlerine karşı gerekli reaksiyonu her durumda gösterebilmesi gerekir. Bu bakımdan viamobil'in kullanımına ilişkin olarak bilgilendirilen/egitim alan kişi, özel hastalık seviyesine sahip kişilerin taşınmasının tehlikesiz olup olmadığına karar vermesi gerekir.



Yaralanmaları önlemek için operatörün viamobil'i çalıştırırken sağlam ayakkabılar giymesi gerekir, hiçbir şekilde açık sandaletler, terlikler, ev terlikleri gibi açık ayakkabılar giyilmemelidir. Operatörün viamobil'i yalnız ayaklarla kullanması da aynı şekilde yasaktır.



Sürüş başlamadan önce bu Kullanma Talimatındaki bireysel bölümlerde yer alan güvenlik ve tehlike açıklamaları hakkında bilgi edinin.



Tekerlekli sandalyeye monte edilen viamobil sadece sınırlı hareket etme olanağına sahip kişilerin taşınması içindir ve amacına uygun olmayacak şekilde, örn. oynayan çocukların veya eşyaların taşınması için kullanılmamalıdır.

1.4 İzin verilen işletme koşulları / kullanım alanları

viamobil sadece -25°C ve +50°C arası sıcaklıkta çalıştırılmalıdır.

Ayrıca viamobil'in monte edildiği tekerlekli sandalyenin Kullanma Talimatında yer alan izin verilen işletme koşulları açıklamalarını da dikkate alın. İzin verilen işletme koşullarına ilişkin sınırlandırmalar (örneğin maksimum tırmanma kapasitesi, izin verilen maksimum engel yüksekliği, maksimum kullanıcı ağırlığı vs.) viamobil kullanımı esnasında ayrıca dikkate alınmalıdır.

Sabit olmayan zeminde (örneğin gevşek kırma taş, kum, çamur, kar, buz veya derin su birikintileri) sürüş yapmayın.

Bu Kullanma Talimatının bireysel bölümlerindeki güvenlik ve tehlike açıklamalarını dikkate alın.

1.5 Seri teslimat kapsamı

- Tahrik birimi
- Kumanda cihazı
- Şarj cihazı
- Akü paketi
- Kullanım Talimatı

1.6 Opsiyonel donanım

- Devirme dayanakları
- Ek itme sapları

Sadece orijinal Alber donanımı kullanılması tavsiye edilir.

viamobil, orijinal Alber donanımı kullanıldığı zaman mükemmel performans sağlayacak şekilde tasarlanmıştır. Alber, orijinal olmayan donanım parçalarının ya da yedek parçaların bir hatalı fonksiyonu (örneğin bir akü paketinin sızıntısı veya patlaması gibi) sonucu ortaya çıkan üründeki tüm zararlar ya da kazalar (örneğin yangınlar vb.) için sorumlu tutulamaz. Garanti, orijinal olmayan donanımın veya yedek parçaların hatalı fonksiyonu sonucu gerekli olan tamiratları kapsamaz. Ancak bu tür tamiratları masrafları kendinize ait olmak üzere yaptırabilirsiniz.

1.7 Bir bakışta en önemli elemanlar

(bunun için lütfen katlanmış sayfadaki genel bakış resimlerini açın)

Tahrik birimi

Alt civata	1
Sabitleyici	2
Üst civata	3
İtme sapları girişi	4
Taşıma sapı	5
Kilit	6
Tahrik çarkı	7
Devirme dayanakları girişi	8

Akü paketi

Akü paketi muhafazası	9
Akü paketi ekranı	10
Kumanda cihazı şarj kovanı / bağlantısı	11
Kilit	12

Kumanda cihazı

Kumanda cihazı muhafazası	13
Açma/Kapama – düğmesi	14
Kaçırma emniyeti sensör alanı	15
Ekran	16
Hız seçimi için ayar çarkı	17
Hareket yönü şalteri	18
Hareket kolu	19
Sabitleme çarkı	20
Fiş	21
Giriş (tekerlekli sandalyede)	22
Kaçırma emniyeti anahtarı	23

Şarj cihazı

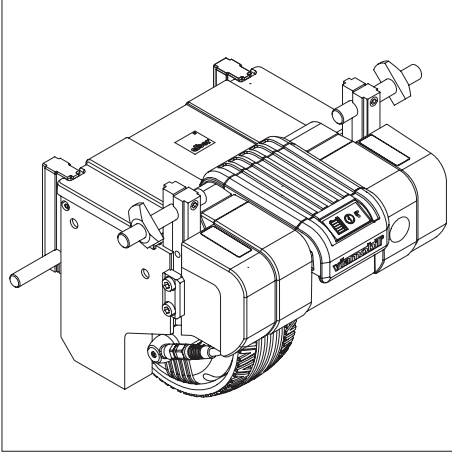
Şarj cihazı muhafazası	24
LED gösterge	25
Şarj fişi	26
Şebeke fişi	27

Devirme dayanakları

Devirme dayanağı, komple	28
Kilit düğmesi	29
Tırtıklı parça	30

Tekerlekli sandalyede

Alt giriş	31
Üst giriş	32
Üst giriş çatalı	33
Hızlı pim	34
Hızlı pim kilidi	35

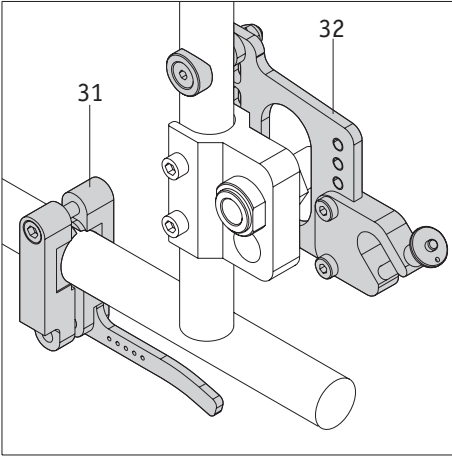


2. Çalıştırma ve sürüş işletimi

viamobil size işleme hazır şekilde teslim edilir. Bunun anlamı,

- tekerlekli sandalyede her iki yana viamobil'in girişi için özel tutma tertibatları ([31] ve [32]) takıldığı,
- viamobil'in tekerlekli sandalyeye monte edildiği,
- viamobil'in kumanda cihazının [13] tekerlekli sandalyenin itme saplarına veya viamobil'in opsiyonel olarak alınabilen ek itme saplarına takıldığı,
- tekerlekli sandalyeye veya viamobil'e gerektiğinde devirme dayanaklarının takıldığı anlamına gelir (bununla ilgili bakınız ayrıca Bölüm 7).

Böylece viamobil tamamen kullanılabilir durumdadır ve bu Kullanma Talimatının müteakip bölümlerdeki açıklamalarına uygun olarak ve bir yetkili satıcı ya da Alber GmbH şirketinin bir temsilcisi tarafından yapılacak ücretsiz cihaz bilgilendirmesi/ eğitimi sonrasında tarafınızdan çalıştırılabilir.



Tutma tertibatlarının [31] ve [32] tekerlekli sandalyeye montajı ve ayrıca viamobil'de yapılacak ilgili ayarlama çalışmaları sadece Alber tarafından, Alber temsilcileri tarafından veya Alber tarafından yetkilendirilen satıcılar tarafından yapılabilir.



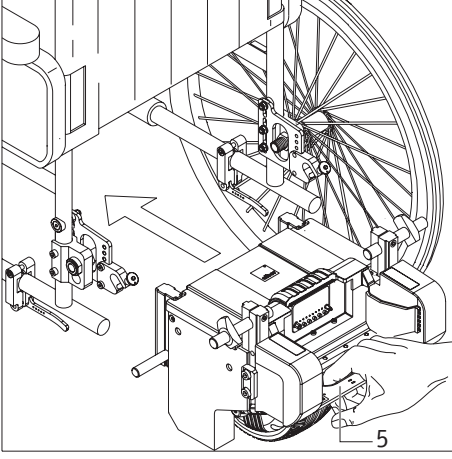
Düzenli aralıklarla, tutma tertibatlarının [31] ve [32] hala tekerlekli sandalye ile sağlam şekilde vidalı olup olmadığını kontrol edin. Eğer vidalı bağlantılar gevşemişse veya hatta ayrılmışsa, o zaman bunları lütfen yetkili satıcımıza veya bir Alber temsilcisine tekrar sıktırın. Muhtemelen bir yeniden ayarlama da gerekli olacaktır.



Alber, farklı modellerde tutma tertibatları imal edip, bunlar örneğin komple bireysel parçalar veya ayrı ayrı parçalardan meydana gelirler. Bu nedenle bu Kullanma Talimatında yer alan grafik gösterimleri gerektiğinde tekerlekli sandalyenize monte edilen tutma tertibatlarından farklılık gösterebilir.



viamobil'i çalıştırmadan önce bu Kullanma Talimatının bireysel bölümlerindeki kullanım, güvenlik ve tehlike açıklamalarını dikkate alın.



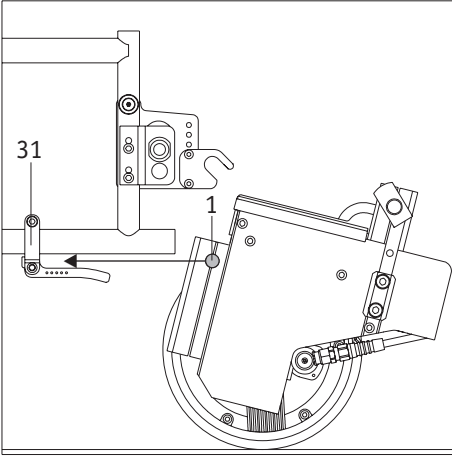
2.1 viamobil'in tekerlekli sandalyeye takılması

- Her iki manuel tahrik tekerinin tekerlekli sandalyeye düzgün şekilde takıldığından emin olun.
- İstenmeyen şekilde kaymasını engellemek için tekerlekli sandalyenin sabitleyici frenini çekin.
- Eğer her iki hızlı pim [34] her iki çatalda [33] bulunuyorsa, lütfen bunları çıkarın (bakınız Bölüm 2.3).
- Akü paketini [9] viamobil'den çıkarın.
- Grafikte gösterildiği şekilde viamobil'i taşıma sapından [5] tekerlekli sandalyenin altına itin.

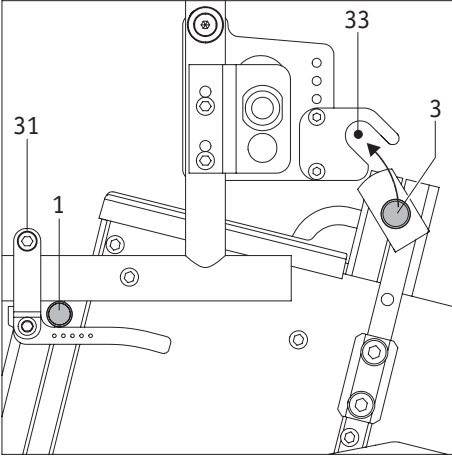


Yerleştirilmiş akü paketinde:

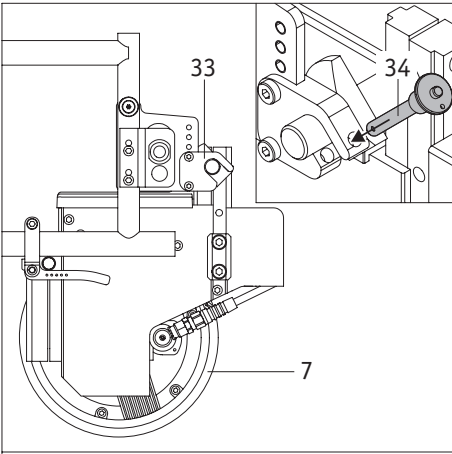
viamobil, akü paketinin kilidinden [12] itilmemeli veya kaldırılmamalıdır, çünkü akü paketi olası olarak ayrılabilir (bakınız Bölüm 9.3).



- viamobil'in alt civatasını [1] tekerlekli sandalyede alt girişteki [31] dayanağa kadar itin.

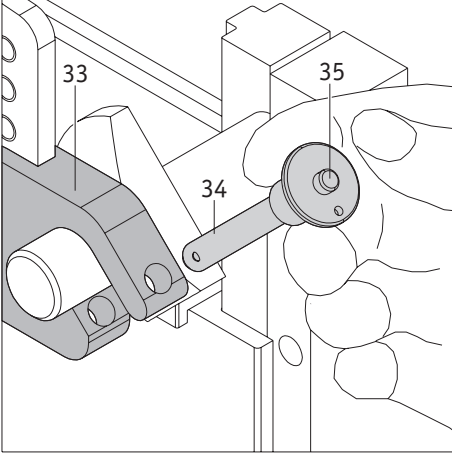


- viamobil'in alt civatası [1] tamamen alt girişe [31] girdikten sonra viamobil'i hafifçe yukarıya çekin. Burada üst civata [3] viamobil'de üst girişin çatalı [33] içine girmelidir.



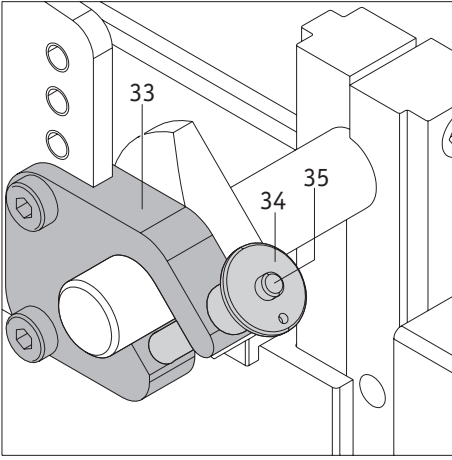
- viamobil'in üst civatası [3] çatalda [33] bulunur bulunmaz her iki yanda çataları [33] hızlı pimlerle [34] kilitleyin (bunun için bakınız ayrıca Bölüm 2.2).

Şimdi viamobil'in tahrik çarkı [7] tabanın yaklaşık 15 mm üzerinde bulunur, öyle ki, tekerlekli sandalye ihtiyaç halinde viamobil'in yardımı olmaksızın ve frenlerinin açılmasından sonra manuel itilebilir.



2.2 Hızlı pimlerin yerleştirilmesi

- Hızlı pimi [34] grafikte gösterildiği gibi işaret ve orta parmağınız arasına alın.
- Başparmağınızla hızlı pimin ortasındaki kilide [35] basın.
- Hızlı pimi komple şekilde dayanağa kadar, üst tutma biriminin çatalı [33] içinden itin.
- Kilidi [35] bıraktığınızda çatal emniyete alınmıştır, viamobil'in üst civatası artık kendi başına kayıp çıkmaz.



2.3 Hızlı pimlerin çıkarılması

- Hızlı pimi [34] işaret ve orta parmağınız arasına alın.
- Başparmağınızla hızlı pimin ortasındaki kilide [35] basın.
- Hızlı pimi komple üst tutma biriminin çatalından [33] çekip çıkarın.

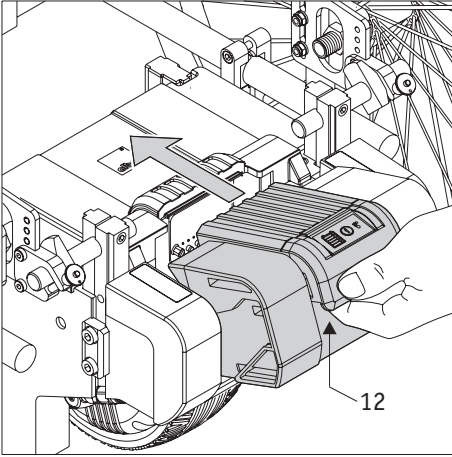


Kilide [35] basmadan hızlı pim ne bir çatala girebilmeli, ne de çıkarılabilmelidir.

Eğer bu yine de oluyorsa, o zaman hızlı pim arızalıdır ve hemen yenisiyle değiştirilmelidir.



viamobil, hızlı pimlerden biri veya her ikisi arızalıysa veya düzgün şekilde çatalarda kiletlenmemişse hiçbir şekilde sürülmemelidir.



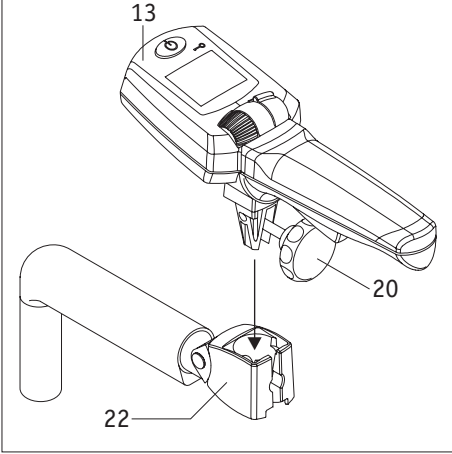
2.4 Akü paketinin yerleştirilmesi

viamobil önceki bölüme uygun olarak tekerlekli sandalye ile güvenli şekilde bağlıysa, akü paketi yerleştirilebilir.

- viamobil'deki ve akü paketindeki elektrik bağlantılarının temiz olmasına ve içlerinde metalik partiküllerin bulunmamasına dikkat edin. Eğer bunlar mevcutsa, bunların kuru, temiz bir bezle temizlenmesi gerekir.
- Akü paketini kilidinden [12] tutun.
- Akü paketini grafikte gösterildiği şekilde hafif eğik olarak viamobil'deki girişe yerleştirin.
- Aküyü bırakın. Manyetik kuvvet vasıtasıyla bu öne doğru kayar ve otomatik olarak yerine kiletlenir.



Akü paketini neme, ıslaklığa, ısıya ve aşırı soğuğa karşı koruyun.

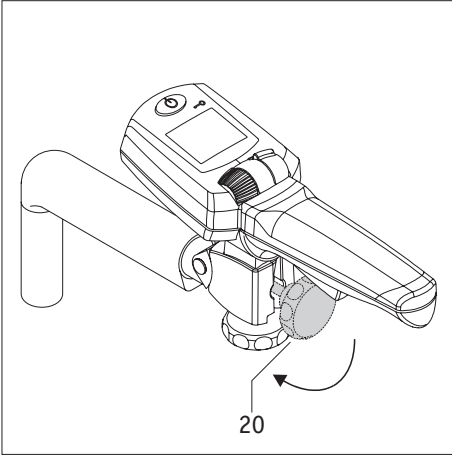


2.5 Kumanda cihazının takılması

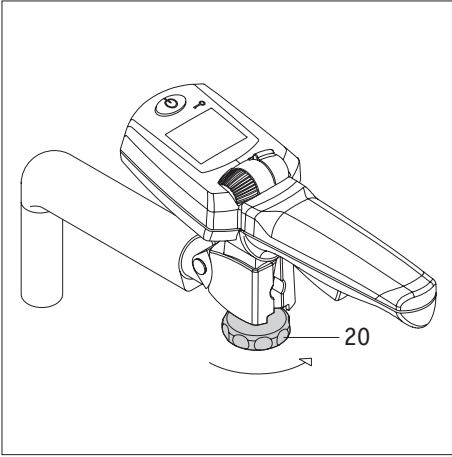
Tekerlekli sandalyenizin itme saplarına kumanda cihazının [13] ve bir itme sapının montajı için iki giriş [22] yerleştirilmiştir.

Eğer kumanda cihazı [13] ve itme sapı henüz takılmamışsa, aşağıdaki gibi hareket edin.

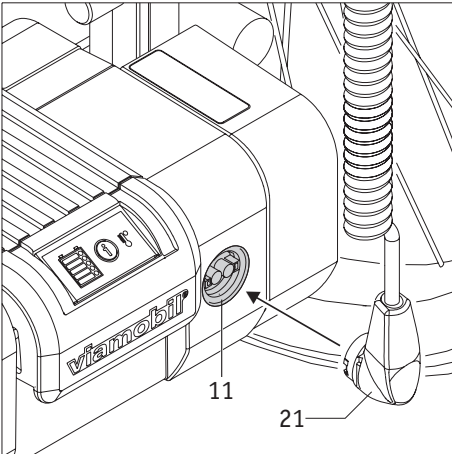
- Kumanda cihazını [13] tekerlekli sandalyedeki girişe [22] sokun.



- Sabitleme çarkını [20] 90 derece aşağıya katlayın.



- Sabitleme çarkını [20], kumanda cihazı [13] sabit şekilde girişe [22] yerleşene kadar saat yönünde çevirin.

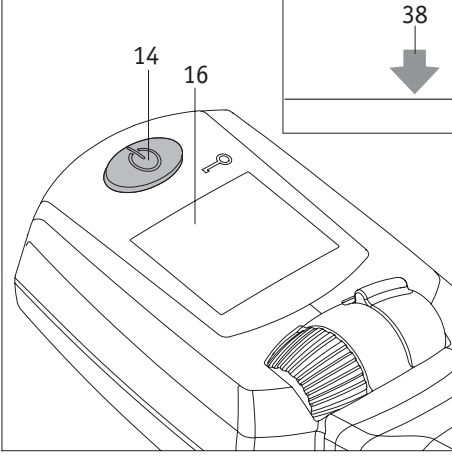


- Kumanda cihazının fişini [21] akü paketindeki kovana [11] sokun. Kilitlenme otomatik olarak ve kullanıcı dostu şekilde manyetik kuvvet vasıtasıyla gerçekleşir.



Kumanda cihazının fişinin [21] ve kovanın [11] temiz olmasına ve içlerinde metalik partiküllerin bulunmamasına dikkat edin. Eğer mevcutlarsa, bunların kuru, temiz bir bezle temizlenmesi gerekir.

Bunun için ayrıca bakınız Bölüm 12.2



2.6 viamobil'in çalıştırılması

viamobil'in çalıştırılması için yaklaşık 1 saniye kadar Açma/Kapama düğmesine [14] basın. Bu yeşil yanar, tahrik çarkı [7] tabana sürülür ve ekranda ok sembolü [38] yanıp söner.

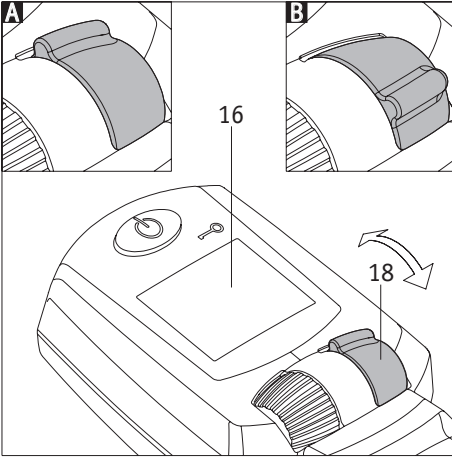
Çark komple dışarıya sürüldüğünde, ekranda [16] önceden seçilen seyir yönü (bakınız Bölüm 2.7) ve akü paketinin şarj durumu (bakınız Bölüm 5.2) gösterilir. Ek olarak birkaç saniyelik önce seçilen hız (bakınız Bölüm 2.8) ekranda görülür.



Bacağınızın viamobil'in çalıştırılması esnasında dışarıya sürülen çark altında bulunmamasına dikkat edin. Sıkışma tehlikesi!



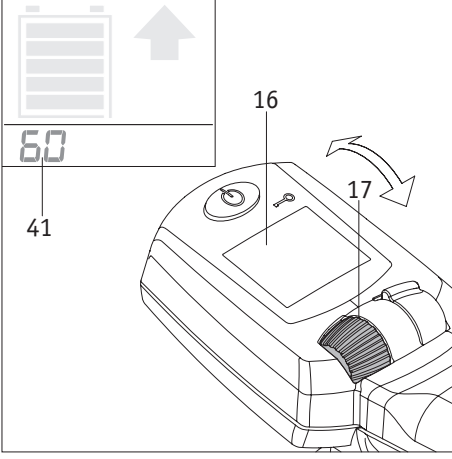
Akü paketinin şarj durumu ayrıca akü paketinin ekranında [16] sürekli gösterilir. Olası tüm gösterimlere ilişkin bir genel bakışı Bölüm 5.2'de bulabilirsiniz.



2.7 Hareket yönü seçimi

Ergonomik şekillendirilen hareket yönü şalteriyle [18] hareket yönünü belirleyebilirsiniz.

- Hareket yönü şalterini [18] öne çekin (grafik A); viamobil hareket kolunun [19] işletilmesiyle ileri gider.
- Hareket yönü şalterini [18] arkaya çekin (grafik B); viamobil hareket kolunun [19] işletilmesiyle geri gider.
- Eğer hareket yönü şalterinin [18] ayarı durma pozisyonundayken değiştirilirse, viamobil, hareket kolunun [19] işletilmesinde hemen önceden ayarlanmış olan yöne gider.
- Eğer hareket yönü şalterinin [18] ayarı bir sürüş esnasında değiştirilirse, viamobil otomatik olarak fren yapar ve durma pozisyonunda hareket yönü göstergesini değiştirir. Hareket kolunun [19] bu durumda bırakılması ve buna yeniden basılması gerekir. Ancak o zaman gösterilen yöne hareket edilir.
- Ayarlanan hareket yönü ekranda [16] bir okla gösterilir (bakınız Bölüm 6.1).



2.8 Hız seçimi

Ayar çarkıyla [17] sürüşten önce, ancak sürüş esnasında da ulaşılabilecek maksimum hızı tespit edebilirsiniz.

Ayar çarkını [17] çalıştırma esnasında her zaman en yavaş hız pozisyonuna çevirin ve hızı yavaşça arzu ettiğiniz hareket hızına arttırın.

- Hızı arttırmak için ayar çarkını [17] hareket yönünde çevirin.
- Hızı düşürmek için ayar çarkını [17] hareket yönünün aksine çevirin.

Ulaşılabilecek azami hız cihaz durma pozisyonundayken veya bir sürüş esnasında, ileri harekette kademesiz olarak 1,1 km/h ile 5,5 km/h arasında ve geri harekette 0,5 km/h ile 2,7 km/h arasında ayarlanabilir.

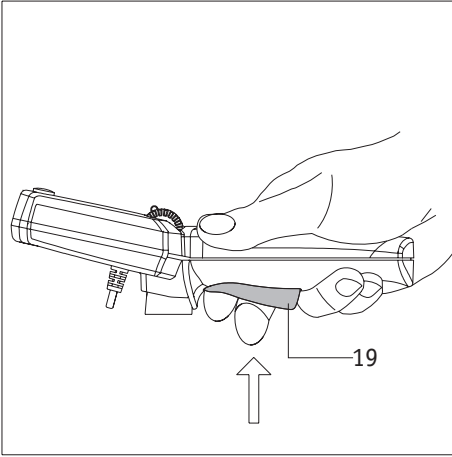
Ayarlama esnasında hız (azami hızla oranla ayarlanan değer, bakınız ayrıca Bölüm 6.3) birkaç saniyelikliğine ekranda [16] gösterilir.



viamobil'i ilk kez kullanacak olan sürücülere, viamobil'in sürüş özelliklerini öğrenebilmeleri ve tanınmaları için düşük bir son hızla başlamalarını tavsiye ediyoruz.



İlk sürüş denemelerini örneğin koridorlar gibi dar bölgelerde yapmayın.



3. Sürüş işletimi

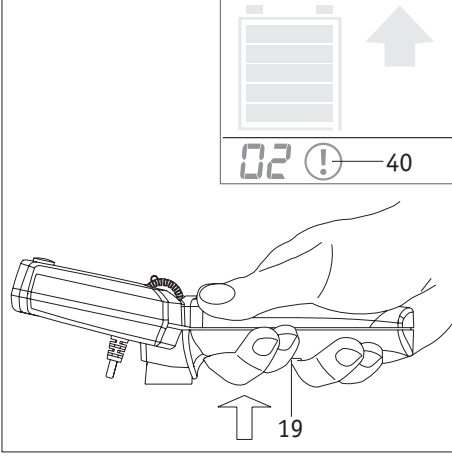
3.1 Sürüşe başlama

Yukarıdaki bölümlerde tarif edilen ön ayarları yaptıktan sonra artık sürüşe başlayabilirsiniz. Burada hareket kolu [19] bir arabanın gaz pedalı gibi işlev görür.

- Eğer hareket koluna [19] hafifçe bastırılırsa, viamobil yavaşça önceden ayarlanan hareket yönüne hareket eder.
- Eğer hareket kolu [19] hissedilir bir dirence kadar komple içeri bastırılırsa, viamobil tarafınızdan seçilen maksimum hızla (bakınız bölüm 2.8) önceden ayarlanan hareket yönüne hareket eder.
- Hareket kolu [19] bırakılırsa, viamobil durma konumuna gelir.



Hareket kolunun [19] bırakılmasında viamobil aniden durma konumuna geçmez, aksine hareket yönünde biraz daha hareket eder. Bu bakımdan sürüşü bir engel önünde zamanında sonlandırın.



3.2 Emniyet kademesi

Aniden ortaya çıkan engeller veya tehlikeli durumlar viamobil'in hemen durma konumuna getirilmesini gerektirip, bu, emniyet kademesinin aktif hale getirilmesi vasıtasıyla gerçekleştirilir.

- Hareket kolunu [19] bunun normal direnci üzerinde tamamen içeriye bastırın.
- viamobil hemen durur.
- Ekranda "02" kodu ve yanıp sönen bilgi sembolü [40] gösterilir. Ek olarak bir sinyal sesi duyulur.
- Hareket kolu [19] bırakıldığı zaman göstergeler söner, aynı şekilde sinyal sesi sonlanır.
- viamobil o zaman durma konumunda bulunur.
- Hareket, hareket kolunun [19] bastırılması vasıtasıyla tekrar sürdürülebilir.

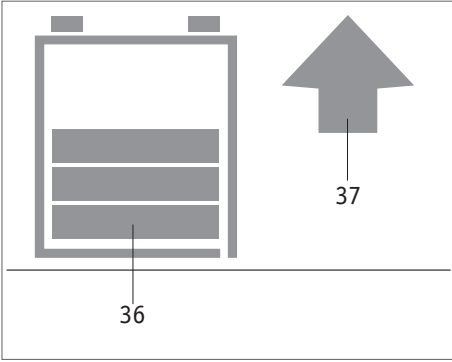


Prensip olarak viamobil hareket kolunun [19] bırakılmasıyla durma konumuna getirilir.

Eğer bir tehlikeli durum nedeniyle hareket kolunun [19] bastırılması vasıtasıyla emniyet kademesi aktifleştirilirse, o zaman viamobil'in hemen gerçekleşen, ani bir durma eylemi gerçekleşir. Bir tekerlekli sandalye kullanıcısı bundan dolayı, özellikle azami hızlarda ya da (gerektiğinde fazla hızlı) yokuş aşağı bir sürüşte tekerlekli sandalyeden düşebilir.

Bu bakımdan dikkatli bir sürüş ve bir emniyet kemeri takılması tavsiye olunur!

Ayrıca bölüm 3.5'teki açıklamaları da dikkate alın.

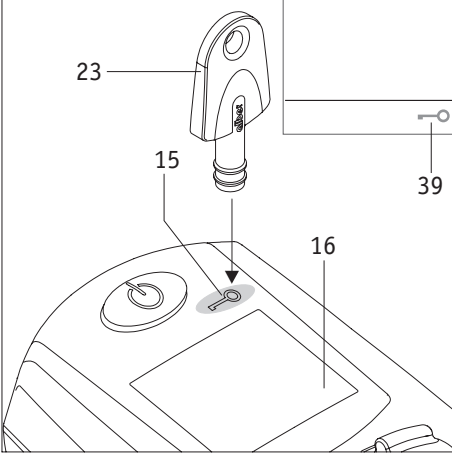


3.3 Frenin otomatik olarak aktifleştirilmesi

Eğer viamobil çalıştırılmışsa ve 30 saniye içinde hareket kolunun [19] bir işlevi gerçekleştirmezse, otomatik olarak elektromekanik fren aktifleştirilir. Özellikle meyilli bir yol üzerinde durma esnasında böylece tekerlekli sandalyenin istenmeyen şekilde kayması engellenir. Hareket kolu [19] işletilir işletilmez fren otomatik olarak devre dışı bırakılır. Ekranda özel bir gösterim gerçekleşmez, sadece hareket yönü [37] ve akü paketinin [36] şarj durumu gösterilir.



Meyilli bir yol üzerinde durma esnasında her zaman ek olarak tekerlekli sandalyenin frenleri çekilmelidir.



3.4 Kaçırma emniyeti

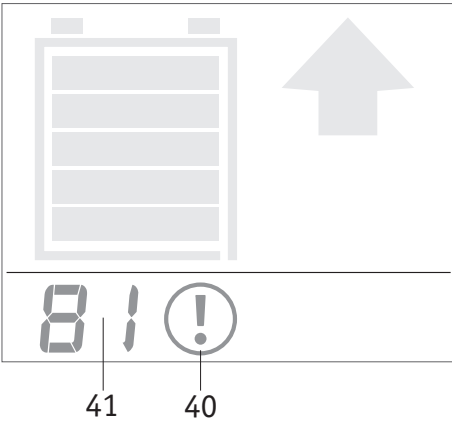
Cihazın kötüye kullanımını önlemek için viamobil bir kaçırma emniyetiyle donatılmıştır. Bu sadece, viamobil çalıştırıldığı zaman aktifleştirilebilir ya da kaldırılabilir.

Kaçırma emniyetinin aktifleştirilmesi

- Anahtarı [23] hemen kumanda cihazında anahtar sembolüyle işaretlenen sensör alanının [15] doğrudan üzerine tutun.
- Ekranda [16] tüm göstergeler söner, sadece anahtar sembolü [39] görünür.
- Kaçırma emniyeti artık aktifleştirilmiştir.
- viamobil kapatılırsa (bakınız Bölüm 3.8) kaçırma emniyeti aktifleştirilmiş kalır, yani bir sonraki çalıştırmada hala mevcuttur.

Kaçırma emniyetinin kaldırılması

- Anahtarı [23] hemen kumanda cihazında anahtar sembolüyle işaretlenen sensör alanının [15] doğrudan üzerine tutun.
- Ekranda [16] anahtar sembolü söner, sonra tekrar önceden ayarlanan hareket yönü ([37] veya [38]) ve akü paketinin [36] şarj durumu gösterilir.



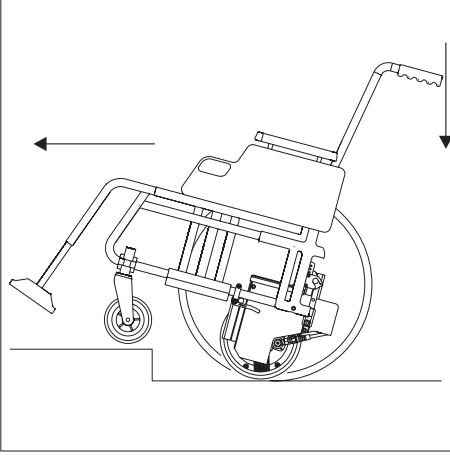
3.5 Tam şarjlı akü paketiyle yokuş aşağı sürüş

Farklı çevre etkileri sebebiyle, ancak özellikle tam dolu akü paketiyle yokuş aşağıya sürüşlerde akü paketinin korunması için arttırılmış enerji geri beslemesi otomatik bir hız düşüşüne neden olabilir. Bu, sürücüye, ekranda pil sembolünün yanıp sönmeleriyle gösterilir.

Ekstrem durumlarda sistemin otomatik olarak kendiliğinden kapanması söz konusu olup, bu, viamobil'in hemen durması anlamına gelir. Bu, kumanda cihazının ekranında [16] hata kodu "81" [41] ve bunun yanında bulunan bilgi sembolüyle [40] gösterilir. Ek olarak 3 saniyelik bir sinyal sesi duyulur.

Sürüşü sürdürmek için enerji tüketmek amacıyla yokuş yukarı bir sürüş yapmanız gerekir.

Eğer örneğin oturduğunuz yer sebebiyle harekete başlarken yokuş yukarıya bir sürüş yapmanız gerekiyorsa, viamobil'in akü paketini tamamen şarj etmemeniz uygundur. Bu, en geç yokuş aşağıya sürüşte otomatik olarak enerji geri beslemesi sebebiyle gerçekleşir.

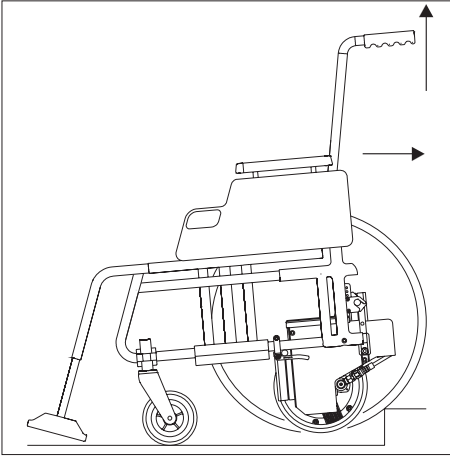


3.6 Engellerin aşılması

Örneğin kaldırım taşı kenarları gibi engellerin aşılmasında özellikle dikkat edilmesi gerekmektedir.

Engeller hem ileriye harekette, hem de geriye harekette aşılabılırler. Yüksek engellerde tekerlekli sandalyenin itme saplarıyla (kumanda cihazı ya da viamobil'in ek sapıyla değil) kaldırılması veya aşağıya bastırılması gerekir. viamobil'in bunun için kapatılması gerekmez.

Aşılacak olan engelin yüksekliğine bağlı olarak viamobil'in itme fonksiyonu gerektiğinde artık mevcut değildir, çünkü tahrik çarkı, tekerlekli sandalyenin tutma açısına bağlı olarak artık yerle temas halinde değildir. Böyle bir durumda dik açıyla sürmeyin, aksine sadece yaklaşık 20 derece kaydırmayla engele doğru yönelin.



Bir engele yavaşça yaklaşın ve tekerlekli sandalyeyi zamanında önünde frenleyin!

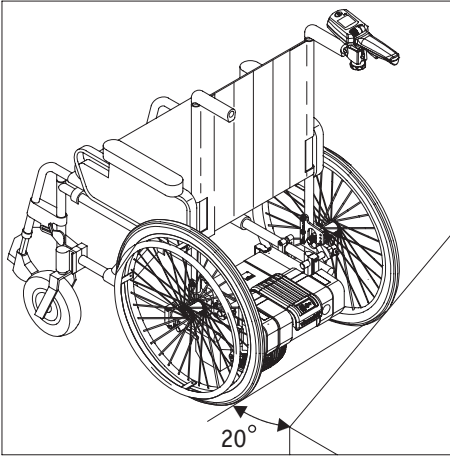
Hiçbir surette azami hızla bir engele yanaşmayın, tekerleri bir engele çarptırmayın veya hatta bir engeli azami hızla geçmeye kalkmayın.

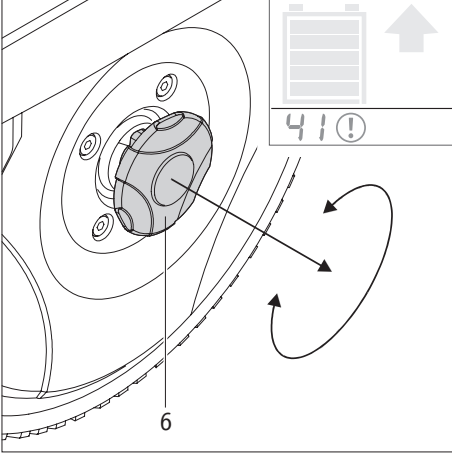
Bu tür sürüş manevralarında özellikle tekerlekli sandalyenin ön tekerleri zarar görebilir veya (istisnai durumda) kırılabilir.



Engellerin aşılmasında (bakınız Bölüm 3.6) tekerlekli sandalye kumanda cihazıyla ya da ek sapla kaldırılmamalı ya da aşağıya bastırılmamalıdır.

Aynı şekilde tekerlekli sandalye, ayağın akü paketine bastırılması suretiyle devrilmemelidir.





3.7 Tahrik çarkının manuel olarak devre dışı bırakılması / bağlanması (Acil kilit)

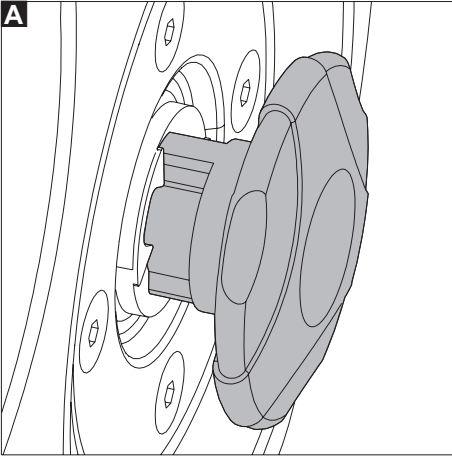
Eğer viamobil örneğin boş bir akü paketi sebebiyle artık çalışmıyorsa, cihaz otomatik olarak kapanır. Ekranda bu esnada kod "41", yanında bulunan bir bilgi sembolüyle gösterilir (bakınız ayrıca Bölüm 6.5). Prensip olarak akü paketinde mevcut artık enerji, viamobil'i tekrar açmaya ve kapatmaya yetip, böylece tahrik çarkı [7] otomatik olarak içeriye sürülür.

Eğer bu söz konusu değilse, tahrik çarkı aşağıdaki tarif edildiği gibi manuel olarak devre dışı bırakılabilir.

- Tahrik çarkının sağ yanında bulunan kilit [6] sapını dışarıya çekin ve bunu bu esnada arzu ettiğiniz yönde yaklaşık 90° döndürün.
- Tahrik çarkı düzgün şekilde kilitlenmişse (bakınız Grafik B), viamobil tekrar olağan şekilde işletilebilir.
- Akü paketini tekrar şarj edin (bakınız Bölüm 5.1).

viamobil'in sonraki çalıştırması öncesinde çarkın tekrar bağlanması gerekir.

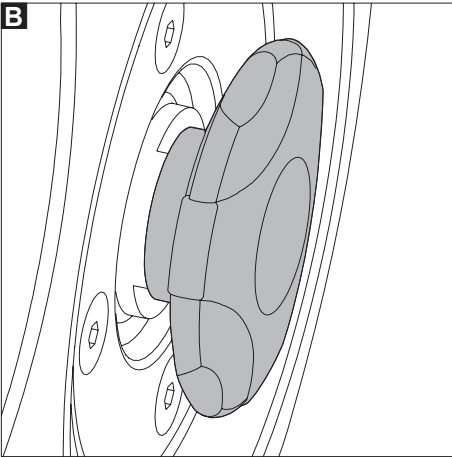
- Kilit [6] sapını arzu ettiğiniz bir yönde, tekrar tahrik çarkına kilitlenene kadar döndürün.
- Tahrik çarkının düzgün şekilde kilitlenmesini kontrol edin; bunun artık manuel olarak dönmemesi gerekir.
- Tahrik çarkı düzgün şekilde kilitlenmişse (bakınız Grafik B), viamobil tekrar olağan şekilde işletilebilir.



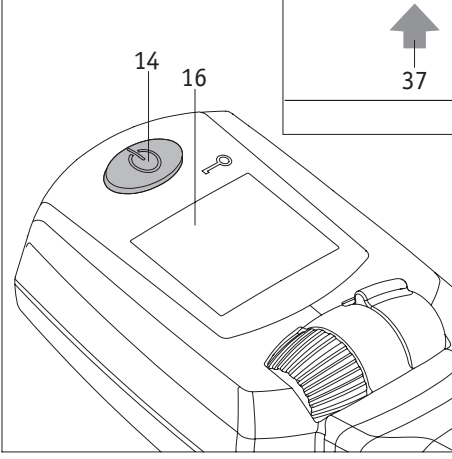
Eğer tahrik çarkı [7] devre dışı bırakılırsa, öncesinde (özellikle meyilli alanda) tekerlekli sandalyenin manuel frenleri, istem dışı bir kaymayı engellemek için çekilmelidirler.



Eğer tahrik çarkı [7] viamobil'in çalıştırılmasında henüz devre dışıysa, ekranda hata gösterimi "72" görülür. Tahrik çarkını bağlayın.



Ekranda hata gösterimi „70“ görünürse, tahrik çarkı [7] henüz devre dışıdır. Tahrik çarkını bağlayın.



3.8 viamobil'in kapatılması

Bir sürüş ona erdikten sonra, özellikle akü paketindeki enerji rezervlerinin muhafaza edilmesi için viamobil'in kapatılması gerekir.

- viamobil'in kapatılması için yaklaşık 1 saniye kadar Açma/Kapama şalterine [14] basın.
- Tahrik çarkı [7] zeminden kalkar, bu esnada ekranda yandaki grafikte gösterilen ok sembolü [37] yanıp söner.

Teker yerden tamamen kalktığı zaman ekrandaki [16] tüm gösterimler, Açma/Kapama şalterinin [14] yeşil lambaları ve akü paketindeki kapasite göstergesi [42] söner.



viamobil'i hiçbir zaman meyilli bir alanda kapatmayın!
Kapatma vasıtasıyla viamobil'in tahrik çarkı zeminden kalkıp, böylece viamobil'in fren etkisi artık söz konusu olmaz.
Eğer meyilli alanda kapatma zorunlu olarak gerekiyorsa, viamobil kapatılmadan önce tekerlekli sandalyenin manuel frenlerinin çekilmesi gerekir.

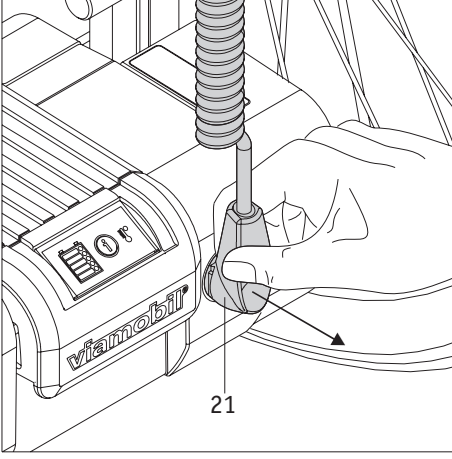
Teknik bir arıza durumunda viamobil'de bir kendiliğinden kapanma gerçekleşir. Burada da tahrik çarkı öncelikle zeminde kalır, ancak sistemin yeniden çalıştırılmasında zeminden kalkar. Bu açıdan bu durumda da tekerlekli sandalyenin manuel frenlerinin, tekerlekli sandalyenin istenmeyen şekilde hareket etmesini engellemek için çekilmesi gerekir.



viamobil'i kapatmadan önce her zaman tekerlekli sandalyenin manuel frenlerini, istem dışı bir kaymayı engellemek için çekin.



viamobili kapatırken, ellerinizin ve ayaklarınızın yukarı kalkmakta olan tahrik tekerinin [7] erişim alanı dışında bulunmasına dikkat edin. Aksi takdirde özellikle ayak parmakları veya el parmakları gibi uzuvlar için ezilme tehlikesi vardır.



4. viamobil'in tekerlekli sandalyeden çıkarılması

Prensip olarak viamobil tekerlekli sandalyede kalır. Eğer örneğin taşıma amacıyla çıkarılması gerekiyorsa, lütfen aşağıdaki gibi hareket edin.

4.1 Kumanda cihazının çıkarılması

- İstenmeyen şekilde hareket etmemesi için tekerlekli sandalyenin frenlerini çekin.
- viamobil'i kapatın (bakınız Bölüm 3.8).
- Kumanda cihazının fişini [21] grafikte gösterildiği şekilde akü paketindeki kovandan [11] çekip çıkarın.



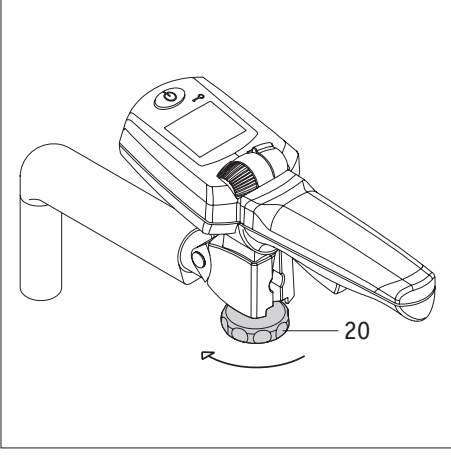
Eğer kumanda cihazının fişi [21], viamobil açıkken akü paketinden çekilirse, tahrik çarkı bloke olur. Bu bakımdan viamobil, fişin [21] çıkarılmasından önce her zaman kapatılmalıdır.



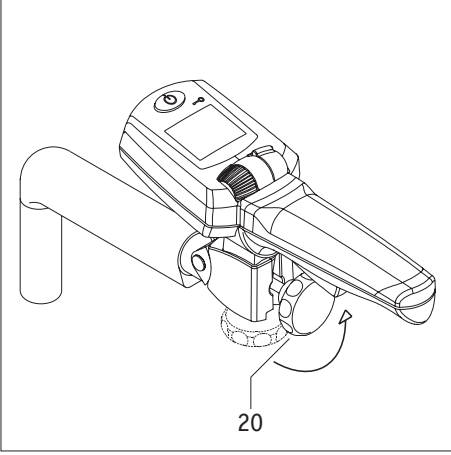
Kumanda cihazını ve viamobil'i, kumanda cihazının kablosunu çekmek suretiyle ayırmayın! Fiş bu durumda size karşıdan vurabilir.

4.2 Kumanda cihazının tekerlekli sandalyeden çıkarılması

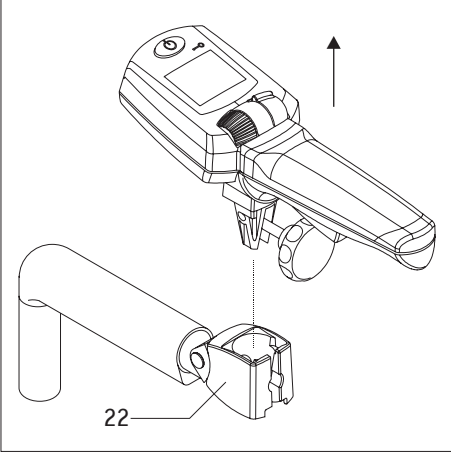
- El çarkını [20] yaklaşık 3 tur saat yönünün aksine çevirin.

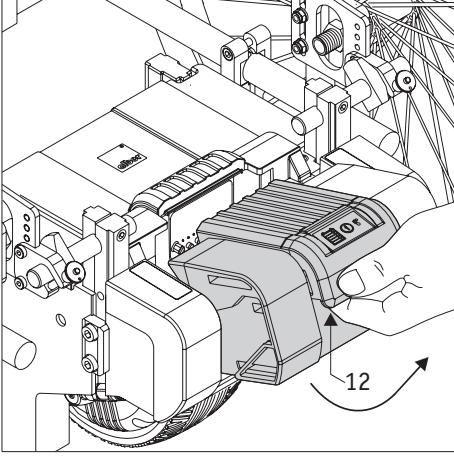


- El çarkını [20] 90 derece yukarıya katlayın.



- Kumanda cihazını tekerlekli sandalyedeki girişinden [22] çekin.
- Kumanda cihazını, zararlardan ve yetkisiz erişimden korunacağı bir yere koyun.
- Tekerlekli sandalyenin diğer yanına yerleştirilen itme sapını aynı şekilde çıkarın.



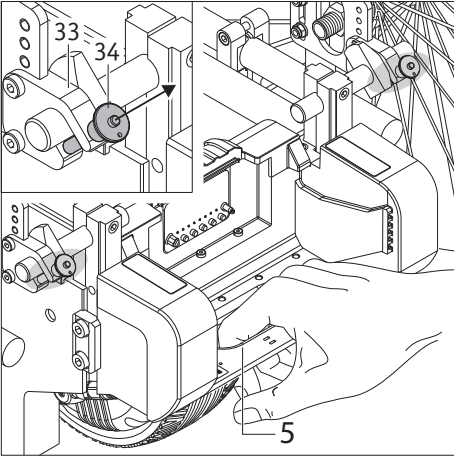


4.3 Akü paketinin çıkarılması

- Çizimde gösterildiği gibi akü paketinin kilidinin [12] içini kavrayın.
- Akü paketini yukarıya doğru viamobil'den çekip alın.
- Akü paketini, zararlardan ve yetkisiz erişimden korunacağı serin ve kuru bir yere koyun.

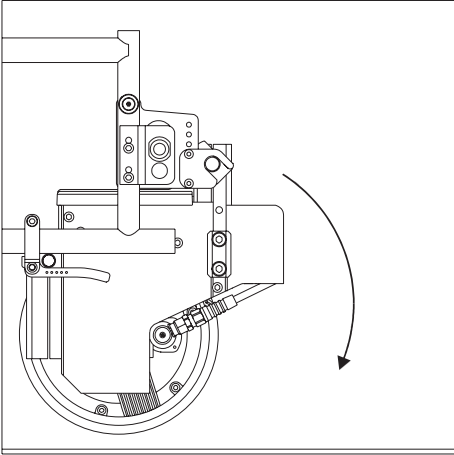


Akü paketine ilişkin bölüm 5.4 ve 5.5'te belirtilen güvenlik ve uyarı açıklamalarını dikkate alın.

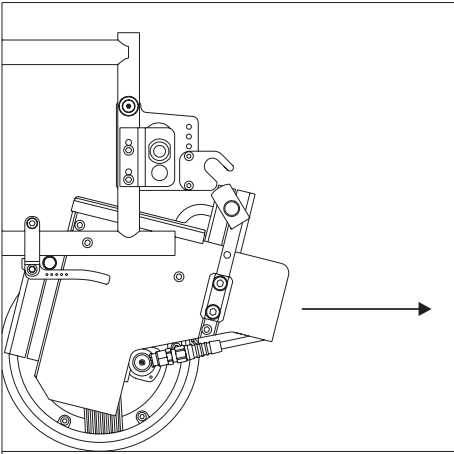


4.4 viamobil'in tekerlekli sandalyeden çıkarılması

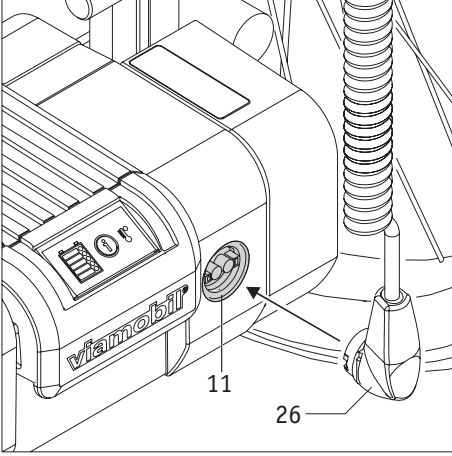
- İstenmeyen şekilde kaymasını engellemek için tekerlekli sandalyenin sabitleyici frenini çekin.
- viamobil'i taşıma sapından [5] tutun.



- Hızlı pimleri [34] her iki çatalından [33] çekip alın (bakınız ayrıca Bölüm 2.3).
- viamobil'i tekerlekli sandalyedeki girişten aşağıya yere doğru çevirin.



- viamobil'i tekerlekli sandalye altından öne çekin.
- viamobil'i, zararlardan ve yetkisiz erişimden korunacağı temiz ve kuru bir yere koyun.



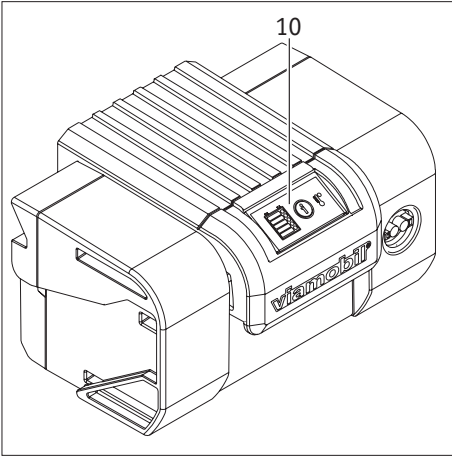
5. Akü paketi

Akü paketi prensip olarak sürekli şekilde viamobil'de kalabilir. Eğer tekerlekli sandalye ve viamobil, motorlu taşıtlar, otobüsler, trenler, uçaklar vs. gibi taşıt araçlarıyla bagaj olarak taşınacaksa, akü paketi daha iyi taşıma için viamobil'den çıkarılabilir. Lütfen bölüm 5.6'daki açıklamaları dikkate alın.

Akü paketinin yerleştirilmesi ve çıkarılması için olan açıklamaları önceki 2.4 ve 4.3 numaralı bölümlerde bulabilirsiniz.

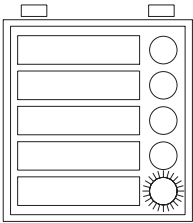
5.1 Akü paketinin şarj edilmesi

- Akü sadece kuru bir mekanda 0° ile azami 40° arasındaki sıcaklıklarda şarj edilebilir.
- Eğer viamobil'e yerleştirilen akü paketi şarj edilecekse, önce kumanda cihazının fişi [21] kovandan [11] çekilmelidir (bakınız Bölüm 4.1).
- Eğer akü paketi viamobil'den çıkarılmışsa, başka hazırlık yapılması gerekmez.
- Şarj cihazının fişini [26] akü paketindeki kovana [11] sokun. Kilitlenme otomatik olarak bir manyetik kilit vasıtasıyla gerçekleşir.
- Şarj etme işlemi, şarj cihazına ekli Kullanma Talimatında belirtilen bilgilere uygun olarak gerçekleştirin. Akü paketinin ekranı [10] üzerinde aşağıdaki tabloya uygun şarj durumu gösterilir.

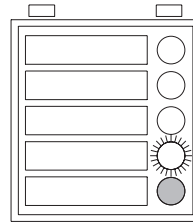


Kumanda cihazının fişinin [21] ve kovanın [11] temiz olmasına ve içlerinde metalik partiküllerin bulunmamasına dikkat edin. Eğer mevcutlarsa, bunların temiz, kuru bir bezle temizlenmesi gerekir. Bunun için ayrıca bakınız Bölüm 12.2

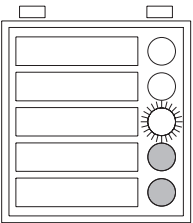
Şarj işlemi esnasında akü paketi ekranındaki göstergeler



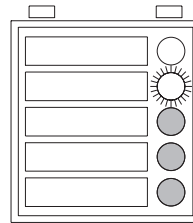
1 LED (kırmızı) yanıp sönüyor
Akü paketi % 20'den az şarjlıdır.



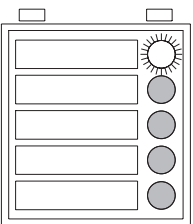
Bir LED yanıp sönüyor, 1 LED sürekli yanıyor
Akü paketi % 20 ve % 40 arasında şarjlıdır.



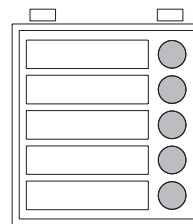
Bir LED yanıp sönüyor, 2 LED sürekli yanıyor
Akü paketi % 40 ve % 60 arasında şarjlıdır.



Bir LED yanıp sönüyor, 3 LED sürekli yanıyor
Akü paketi % 60 ve % 80 arasında şarjlıdır.



Bir LED yanıp sönüyor, 4 LED sürekli yanıyor
Akü paketi % 80 ve % 100 arasında şarjlıdır.



5 LED yanıyor
Akü paketi % 100 şarjlı.

Müteakip sayfadaki güvenlik ve uyarı açıklamalarını dikkate alın!



Eğer şarj işlemi esnasında bir hata meydana gelirse, tüm LED'ler yavaşça yanıp sönerler. Şarj işlemi için tüm kriterlerin (örneğin çevre sıcaklığı, düzgün şekilde takılmış şarj fişi, vb.) bu ve şarj cihazına ekli Kullanma Talimatı uyarınca yerine getirilip getirilmediğini kontrol edin.



Şarj cihazını şarj işlemi için gerekli olandan daha uzun süreyle elektrik ağına bağlı bırakmayınız. Şarj işlemi sonrasında şarj cihazı önce elektrik prizinden ve sonra akü paketinden ayrılmalıdır.



Eğer akü paketi ve viamobil şarj işlemi esnasında tekerlekli sandalyede bulunuyorsa, bu, sabitleme frenleriyle istenmeyen bir kaymaya karşı emniyete alınmalıdır.



Genel olarak her sürüş öncesinde akü paketinin şarj durumunu kontrol edin. Bu, sürüş öncesinde şarjlı olmalıdır; böylece boş bir akü sebebiyle istenmeyen şekilde yolda kalmanın önüne geçilir.



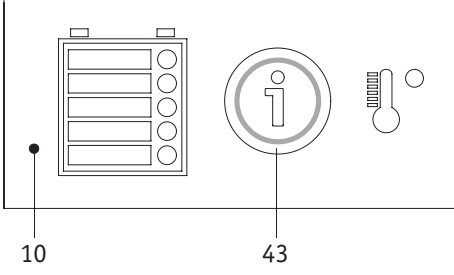
Akü sadece kuru bir mekanda 0° ile azami 40° arasındaki sıcaklıklarda şarj edilebilir.



Şarj cihazı beraberindeki Kullanma Talimatında belirtilen açıklamaları dikkate alın.



Bu Kullanma Talimatında akü paketine ilişkin bölüm 5.4 ve 5.5'te belirtilen diğer açıklamaları dikkate alın.

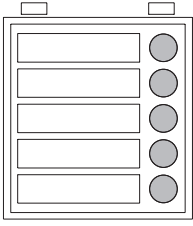


5.2 Akü paketi ekranında kapasite göstergesi

viamobil çalıştırılmışsa, hem kumanda cihazında (bakınız Bölüm 6.2), hem de akü paketinin ekranında [10] henüz mevcut kapasitenin gösterimi gerçekleşir. Gösterge ancak, viamobil kapatıldığı zaman söner.

Akü paketi viamobil'den çıkarılmışsa, kapasite göstergesi ayrıca bilgi düğmesine [43] basılarak aktifleştirilebilir. Gösterge otomatik olarak birkaç saniye sonra söner.

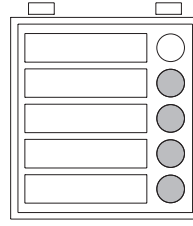
Aşağıdaki tabloda yer alan bilgiler sadece akü paketinin ekranındaki [10] gösterimlere ilişkindirler. Buradaki anlamlar:



5 LED yanıyor

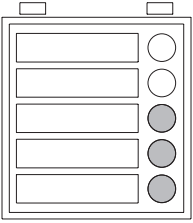
Akü paketi % 100 şarjlı.

Eğimli yerlerde yüksek hızlarda sürüşü engelleyin, çünkü tekerlerdeki elektrik geri beslemesi sebebiyle akü paketinde bir aşırı gerilim tehlikesi mevcuttur ve böylece teker zorunlu olarak kapatılabilir.



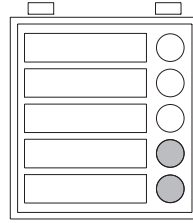
4 LED yanıyor

Akü paketi % 80 şarjlı.



3 LED yanıyor

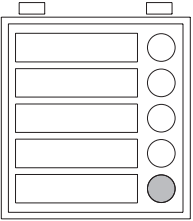
Akü paketi % 60 şarjlı.



2 LED yanıyor

Akü paketi % 40 şarjlı.

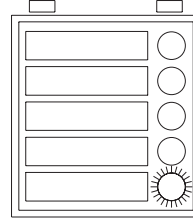
Aküyü önceden şarj etmeksizin fazla uzun mesafeler yapılmaması acil şekilde tavsiye edilir.



1 LED yanıyor

Akü paketi % 20 şarjlı.

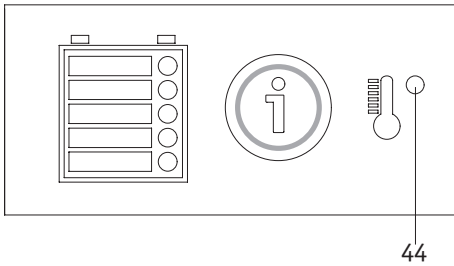
Bir sürüşe başlamadan önce akü paketini şarj edin.



1 LED (kırmızı) yanıp sönüyor

Akü paketi % 10 şarjlı, daha fazla sürüş yapılmamalıdır.

Bir sürüşe başlamadan önce akü paketini şarj edin.



5.3 Sıcaklık göstergesi

İşletme sıcaklığı

Eğer viamobil'in işletiminde izin verilen sıcaklık aralığının (çevre sıcaklık aralığı yaklaşık

-25 °C ile + 50 °C) üzerine çıkılır veya altına düşülürse, viamobil otomatik olarak kapatılır. Kumanda cihazının ekranında bir hata kodu görünür (bakınız Bölüm 6.5), akü paketinin ekranında bir kırmızı LED [44] sıcaklık sembolü yanında yanar.

Şarj sıcaklığı

Akünün şarj edilmesi sırasında izin verilen sıcaklık aralığının (0° ile maksimum 40° arasında) üzerine çıkılır veya altına düşülürse, şarj işlemi otomatik olarak kesilir. Akü paketinin ekranında bu, yukarıda bahsedilen, sıcaklık sembolü yanındaki yanan LED [44] vasıtasıyla gösterilir.

5.4 Akü paketine ilişkin güvenlik ve uyarı açıklamaları



Şarj işlemi öncesinde şarj cihazına ekli tüm talimatlar ve uyarı açıklamalarını ve ayrıca aşağıdaki uyarı ve güvenlik açıklamalarını okuyun ve dikkate alın.

- viamobil'in işletimi için sadece Alber tarafından teslim edilen akü paketi kullanılmalıdır. Başka akü tipleri patlamaya ve yaralanmalara veya maddi hasarlara neden olabilirler.
- Akü paketini asla yanıcı sıvılar veya gazlar yakınında veya bunların bulunduğu ortamda şarj etmeyin.
- Akü paketini ateşten uzak tutunuz.
- Akü paketini asla bacaklarınız üzerine koymayın. Özellikle nemli bacaklarda akım akabilir; bu da yanmalara neden olabilir.
- Şarj işlemi esnasında viamobil'i içinde bulunan akü paketiyle hiçbir şekilde neme (suya, yağmur suyuna, kara) maruz bırakmayın.
- Şarj işlemi, içinde mevcut akü paketiyle viamobil üzerine çiy şeklinde nem toplanabilecek mekanlarda gerçekleştirmeyin.
- Eğer (çok düşük olasılıkla) akü paketi aşırı ısınır veya yanarsa, bunun hiçbir şekilde suyla veya başka sıvılarla temas etmemesi gerekir. Tek mantıklı söndürme maddesi olarak hücre imalatçıları kumla söndürmeyi tavsiye ediyorlar.
- Akü paketini hiçbir zaman 0 °C altında veya 40 °C üzerinde sıcaklıklarda şarj etmeyin. Bu sıcaklık aralığı dışında bir şarj işlemi yapılmaya çalışılırsa, akü paketinin otomatik devresi şarj işlemi otomatik olarak durdurur.
- viamobil her kullanımda enerji tüketir. Hiçbir zaman akü paketi komple boşalacak şekilde sürüş yapmayın, çünkü bu zamanla bundan zarar görebilir. Akü paketinin mümkün olduğunca her kullanım sonrasında tekrar şarj edilmesi tavsiye edilir.
- Akü paketinin şarj edilmesi için sadece viamobil ile birlikte teslim edilen Alber şarj cihazını kullanın. Akü paketi şarj olur olmaz şarj işlemi otomatik olarak sonlandırılır. Bir aşırı yüklenme bu nedenle söz konusu olmaz.
- Şarj işlemi sonlandığında, şarj cihazı önce elektrik prizinden ve sonra akü paketinden ayrılmalıdır.
- Akü paketini sadece bu Kullanma Talimatında belirtilen amaçlar için kullanın.
- Akü paketini asla parçalarına ayırmayın veya modifiye etmeyin.
- Akü paketinin kutuplarını asla metalik nesnelere bağlamayın.
- Akü paketini suya daldırmayın. Bu, geri dönülemez ve tamir edilemez hasarlara neden olur.
- Akü paketinin ömrü, özellikle depolama yerine bağlıdır. Bu nedenle akü paketini (viamobil'e yerleştirilmiş veya çıkarılmış olmasından bağımsız olarak) uzun süreyle sıcak yerlerde bırakmayın. Özellikle güneş altında bulunan hususi otomobillerin bagajları sadece taşıma amacıyla kullanılmalı, ancak genel olarak saklama yeri olarak kullanılmamalıdır.

5.5 Akü paketinin depolanmasına ilişkin güvenlik ve uyarı açıklamaları

- Akü paketinin depolanması için birlikte teslim edilen kartonu kullanın.
- Akü paketini viamobil'den aldıktan hemen sonra koruyun. Akü paketi içine ne nem, ne de yabancı partiküller (örneğin metal kıymıklar, küçük çiviler veya diğer iletken metaller) girmemelidir.
- Akü paketini hiçbir şekilde neme (suya, yağmur suyuna, kara, vs.) maruz bırakmayın!
- Akü paketini depolama öncesinde şarj edin ve şarj durumunu her 3 ayda bir kontrol edin.
- Akü paketini, zararlardan ve yetkisiz erişimden korunacağı serin ve kuru bir yerde depolayın.
- Hasarlı bir akü paketinin sevkiyatı ya da taşınması öncesinde yetkili satıcınızla veya Alber Servis Merkezi'yle iletişime geçilmelidir.
- Akü paketinin hasar görmesine veya arızalanmasına ilişkin açıklamalar:
Akü paketinin hasar görmesinde veya arızalanmasında bunun ayrılması ve kontrol edilmesi gerekir. Lütfen yetkili satıcınızla iletişime geçin ve kendisiyle iade ve tamire ilişkin geriye kalan hareket tarzını kararlaştırın.
Arızalı/hasarlı akü paketi hiçbir surette kullanılmaya devam edilmemeli veya açılmamalıdır.



Akü paketine ilişkin bilgiler:

- Lityum-iyon hücreleri (> 100 Wh)
- Tehlikeli madde sınıfı 9

5.6 Akü paketinin taşınmasına ve sevkiyatına ilişkin güvenlik ve uyarı açıklamaları
viamobil'in akü paketi içinde lityum-iyon hücreleri kullanılır. Akü paketinin taşınmasına ve sevkiyatına ilişkin olarak bu nedenle kesinlikle uyulması gereken ilgili yasal hükümler geçerlidir. Örneğin arızalı bir akü paketi prensip olarak uçaklarda taşınmaz veya bagaj olarak beraberinde götürülemez.

Taşımacılık hükümleri her yıl değişebildiğinden, bir seyahate başlamadan önce mutlaka seyahat organizasyonunuzla ya da havayolu veya gemi şirketiyle irtibat kurmanızı ve geçerli güncel hükümler hakkında bilgi edinmenizi tavsiye ediyoruz. Burada size taşıma sertifikamız yardımcı olabilir; bunu da Alber Servis Merkezinden (**Tel: 0800 9096 250**) veya www.alber.de adresinden download olarak alabilirsiniz.

Eğer akü paketiniz arızalıysa, lütfen bunu şahsen yetkili sıhhi ürün satıcınıza veya bir Alber temsilcisine getirin, çünkü lityum-iyon pillerine ilişkin posta gönderimi ya da başka göndericiler üzerinden sevkiyatı da katı şekilde kurallara tabidir. Burada da önce yetkili sıhhi ürün satıcısıyla veya bir Alber temsilcisiyle irtibat kurulmasını tavsiye ediyoruz.



Bir sevkiyat öncesinde taşıma işlemini yetkili sıhhi ürün satıcısıyla veya bir Alber temsilcisiyle görüşün.



Akü paketinin ambalaj kartonunu mutlaka bir taşıma durumu için muhafaza edin.

5.7 Şarj cihazına ilişkin güvenlik ve uyarı açıklamaları

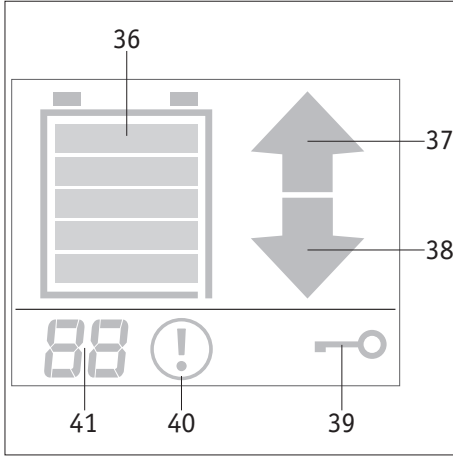


Şarj işlemi öncesinde şarj cihazına ekli tüm talimatlar ve uyarı açıklamalarını ve ayrıca aşağıdaki uyarı ve güvenlik açıklamalarını okuyun ve dikkate alın.

- viamobil akü paketinin şarj edilmesi için sadece birlikte teslim edilen Alber şarj cihazını kullanın. Akü paketi şarj olur olmaz şarj işlemi otomatik olarak sonlandırılır. Bir aşırı yüklenme bu nedenle söz konusu olmaz.
- Şarj cihazıyla, birlikte teslim edilen akü paketi dışında akü paketlerini şarj etmeyin.
- Şarj işlemi sonlandığında, şarj cihazı önce elektrik prizinden ve sonra akü paketinden ayrılmalıdır.
- Asla farklı, Alber'e ait olmayan bir şarj cihazı kullanmayın.
- Şarj cihazını şarj işlemi esnasında hiçbir şekilde neme (su, yağmur suyu, kar) maruz bırakmayın.
- Yoğuşan su durumunda dikkat. Eğer şarj cihazı soğuk bir mekandan sıcak bir mekana getirilirse, çiy şeklinde yoğuşmuş su meydana gelebilir.

Bu durumda şarj cihazını, yoğuşan su buharlaşana kadar kullanmayın. Bu, birkaç saat sürebilir.

- Şarj işlemini asla, şarj cihazı üzerine çiy şeklinde nem toplanabilecek mekanlarda gerçekleştirmeyin.
- Şarj cihazını asla şebeke fişinden veya şarj hatlarından taşımayın.
- Şarj cihazını prizden çıkarmak için asla şebeke fişini çekiştirmeyin.
- Kabloyu ve fişi basınca ve baskıya maruz bırakmayın. Kabloların güçlü şekilde genleşmesi veya bükülmesi, bir kablonun bir duvar ve bir pencere çerçevesi arasına sıkışması veya ağır nesnelerin kablo üzerine veya bir fiş üzerine yerleştirilmesi, elektrik çarpmasına veya yangın çıkmasına neden olabilir.
- Şebeke kablosunu ve buna bağlı şarj kablosunu, kimse üzerine basmayacak veya buna takılıp düşmeyecek şekilde ya da başka zararlı etkilere veya yüklere maruz kalmayacak şekilde döşeyin.
- Şarj cihazını, şebeke kablosu, şarj kablosu veya kabloları takılı fişler hasarlı olduğunda çalıştırmayın. Hasarlı parçaların hemen Alber tarafından yetkilendirilen satıcı tarafından değiştirilmesi gerekir.
- Şarj cihazını, sert bir darbeye maruz kaldığında, düşürüldüğünde veya başka şekillerde zarar gördüğünde kullanmayın veya parçalarına ayırmayın. Zarar gören şarj cihazını Alber tarafından yetkilendirilen bir satıcıya tamir için getirin.
- Şarj cihazı küçük çocuklar tarafından kullanılmalıdır.
- Şarj cihazı sadece 100 V - 240 V alternatif gerilimle işletilmelidir.
- Şarj cihazını asla parçalarına ayırmayın veya modifiye etmeyin.
- Şarj cihazının üzerini şarj işlemi esnasında örtmeyin ve cihaz üzerine nesne koymayın.
- Şarj cihazını dik pozisyonda güvenli şekilde düz bir yüzey üzerine koyun.
- Şarj fişinin kutuplarına asla metalik nesnelerle kısa devre yaptırmayınız.
- Fişin sabit şekilde prize takılı olduğundan emin olun.
- Fişe ıslak elle temas etmeyiniz.
- Islak veya kirli olduklarında şarj cihazı fişini ve/veya şebeke fişini kullanmayın. Takmadan önce fişleri kuru bir bezle temizleyin.
- Şarj işlemi bittikten sonra lütfen önce şarj cihazının fişini prizden çekin; akabinde şarj fişini akü paketinden çekip çıkarın.



6. Kumanda cihazı

viamobil'in tüm sürüş fonksiyonları kumanda cihazı üzerinden kontrol edilirler ve önceki bölümlerde detaylı şekilde tarif edilmişlerdir.

6.1 Ekrandaki gösterimlere genel bakış

Buradaki anlamlar

[36] = Akü paketinin artık kapasite göstergesi

[37] = "İleri hareket yönü" göstergesi (Bölüm 2.7)

[38] = "Geri hareket yönü" göstergesi (Bölüm 2.7)

[39] = Kaçırma emniyeti (Bölüm 3.4)

[41] = Önceden seçilen, maksimum hız (Bölüm 2.8)

Bir hata ortaya çıkması durumunda:

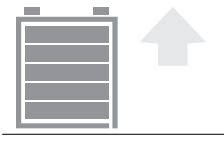
[40] = "Hata" uyarı işareti

[41] = Hata kodu göstergesi (Bölüm 6.4)

6.2 Kumanda cihazı ekranında kapasite göstergesi

viamobil çalıştırılmışsa, hem akü paketinde (bakınız Bölüm 5.2), hem de kumanda cihazının ekranında [16] akü paketinin henüz mevcut kapasitenin göstergesi gerçekleşir. Gösterge ancak, viamobil kapatıldığı zaman söner.

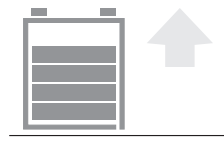
Aşağıdaki tabloda yer alan bilgiler sadece kumanda cihazının ekranındaki [16] gösterimlere ilişkindirler. Buradaki anlamlar:



5 çubuk

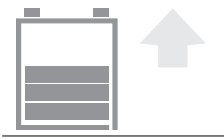
Akü paketi % 100 şarjlı.

Eğimli yerlerde yüksek hızlarda sürüşü engelleyin, çünkü tekerlerdeki elektrik geri beslemesi sebebiyle akü paketinde bir aşırı gerilim tehlikesi mevcuttur ve böylece teker zorunlu olarak kapatılabilir.



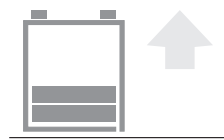
4 çubuk

Akü paketi % 80 şarjlı.



3 çubuk

Akü paketi % 60 şarjlı.



2 çubuk

Akü paketi % 40 şarjlı.

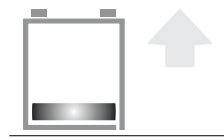
Aküyü önceden şarj etmeksizin fazla uzun mesafeler yapılmaması acil şekilde tavsiye edilir.



1 çubuk

Akü paketi % 20 şarjlı.

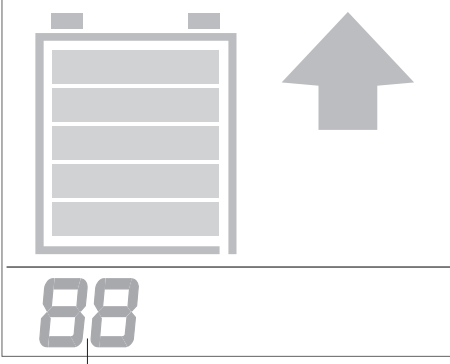
Bir sürüşe başlamadan önce akü paketini şarj edin.



1 çubuk yapın söniyor

Akü paketi % 10 şarjlı, daha fazla sürüş yapılmamalıdır.

Bir sürüşe başlamadan önce akü paketini şarj edin.



41

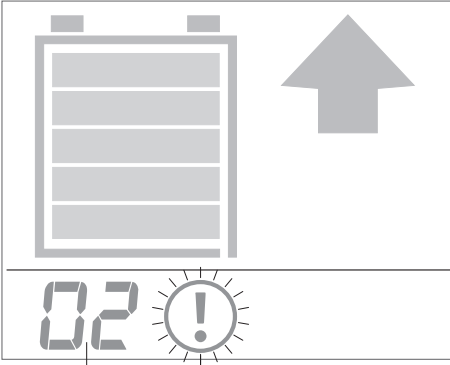
6.3 Önceden seçilen, maksimum hızın gösterimi

Ulaşılabilecek maksimum hız Bölüm 2.8'de tarif edildiği gibi ayarlanabilir. Ekranda [16] ayarlanmış olan değerler

- viamobil'in çalıştırılmasında,
 - hızdaki bir değişiklikte
- birkaç saniyelikliğine gösterilir (gösterge [41]).

Önceden ayarlanan hız burada saatte kilometre esasına göre değil, azami hıza bağlı olarak gösterilir.

En düşük hız, olası maksimum hızın % 20'sidir ve "01" ile gösterilir, azami hız ise "99" ile gösterilir.



41

40

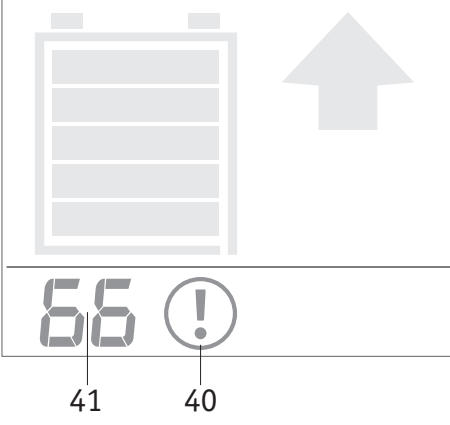
6.4 Uyarı işaretleri

viamobil bir dizi uyarı işaretine sahiptir.

Bunlar kumanda cihazının ekranında [16] rakam [41] olarak yanda duran, yanıp sönen bir uyarı sembolüyle [40] gösterilirler. Ek olarak bir sinyal sesi duyulur.

Olası hata mesajları ve hatanın giderilmesi için açıklamalar aşağıdaki tabloda listelenmiştir.

Ekrandaki gösterge	Tanımlama	Ne yapmalı?
2	Hareket kolu, viamobil'i potansiyel bir hatalı kullanımda durduran emniyet kademesi aktifleştirilecek kadar güçlü çalıştırıldı.	Hareket kolunu bırakın ve sürmeye devam etmek için tekrar işletin.
10	Hareket kolu, viamobil'in çalıştırılması sırasında çekildi.	Hareket kolunu önce, viamobil'i çalıştırdıktan sonra işletin.
40	Tahrikte fazla yüksek sıcaklık.	Sürüşünüzü yavaşlatın, fazla dik eğimlere girmemeye ve/veya fazla yüksek kişisel ağırlıkla sürmemeye çalışın. Tahriki kapatın ve soğumasını bekleyin.
80	Aküde fazla yüksek sıcaklık.	Sürüşünüzü yavaşlatın, fazla dik eğimlere girmemeye ve/veya fazla yüksek kişisel ağırlıkla sürmemeye çalışın. Tahriki kapatın ve soğumasını bekleyin.
81	Aküde aşırı gerilim	Dolu bir aküyle dik yokuş aşağı sürüş vasıtasıyla fazla gerilim oluşur. Hızı düşürün.
82	Aküde alçak gerilim	Akü boş. Sürüşü durdurun ve tekrar şarj edin.
83	Aşırı akım	Dolu bir aküyle dik yokuş aşağı sürüş vasıtasıyla fazla akım oluşur. Hızı düşürün.
85	Akü ömrü	Akü ömrünü tamamladı ve yenisiyle değiştirilmelidir.
93	Hareket halindeyken Açma/Kapama şalterine basıldı	Hareket halindeyken Açma/Kapama şalterine basmamaya özen gösterin, çünkü böylece bir acil fren devreye girer. Sonrasında tekrar sürüşe devam etmek için hareket kolunun kısa süre bırakılması gerekir.



6.5 Hata gösterimleri

viamobil bir dizi hata işaretine sahiptir. Bunlar ekranda rakam kodları [41] olarak yanda duran bir uyarı sembolüyle [40] gösterilirler.

Aşağıdaki hatalar, viamobil sürücüsü tarafından giderilebilir:

Ekrandaki gösterge	Ne yapmalı?
1	viamobil'i kapatın ve tekrar çalıştırın. Aküyü çıkarın, aküdeki ve tahrikteki kontakları kirlenmeye ilişkin kontrol edin ve aküyü tekrar yerine yerleştirin. Eğer hata bu şekilde giderilemiyorsa, bir tamirat gereklidir.
2	viamobil'i kapatın ve tekrar çalıştırın. Kumanda cihazının fişini yabancı cisimlere ilişkin olarak (örneğin metal talaş) kontrol edin. Eğer hata bu şekilde giderilemiyorsa, bir tamirat gereklidir.
3	viamobil'i kapatın ve tekrar çalıştırın. Aküdeki ve kumanda cihazının fişindeki kontakları yabancı cisimlere ilişkin kontrol edin. Eğer hata bu şekilde giderilemiyorsa, bir tamirat gereklidir.
10	Bir tamirat gereklidir.
11, 12, 14 ve 15	viamobil'i kapatın ve tekrar çalıştırın. Manyetik alanların kumanda cihazına etki edip etmediğini kontrol edin ve mümkünse ilgili manyetik alanları kaldırın. Eğer hata bu şekilde giderilemiyorsa, bir tamirat gereklidir.
13, 20, 40, 41	viamobil'i kapatın ve tekrar çalıştırın. Eğer hata bu şekilde giderilemiyorsa, bir tamirat gereklidir.
42	Tahrik aşırı ısınmış. Sürüşü sürdürürebilmek için bunun soğumasını bekleyin.
43, 44	viamobil'i kapatın ve tekrar çalıştırın. Tahrike, örneğin fazla yüksek bir eğime girilmesinden kaynaklanan bir aşırı yüklenmeyi engelleyin.
52, 53	viamobil'i kapatın ve tekrar çalıştırın. Akünün ve tahrikin kontaklarını kontrol edin. Eğer hata bu şekilde giderilemiyorsa, bir tamirat gereklidir.
66	Acil kilit aktif hale getirildi. Bir hareket işletimi o zaman artık mümkün değildir. Acil kilidi devre dışı bırakın (bakınız Bölüm 3.7). Eğer hata bu şekilde giderilemiyorsa, bir tamirat gereklidir.
67	viamobil'i kapatın ve tekrar çalıştırın. Eğer hata bu şekilde giderilemiyorsa, bir tamirat gereklidir.
70	Acil kilidin [6] sapının durumunu kontrol edin (bakınız Bölüm 3.7) - sap bağlanmış olmalıdır. Sonra viamobil'i kapatın ve tekrar açın. Eğer hata bu şekilde giderilemiyorsa, bir tamirat gereklidir.
71	Tahriki kapatın ve tekrar çalıştırın. Akünün biraz boşalması için bir müddet düz alanda veya mümkünse yokuş yukarı hareket edin. Eğer hata bu şekilde giderilemiyorsa, bir tamirat gereklidir.
72	Acil kilidin [6] sapının durumunu kontrol edin (bakınız Bölüm 3.7) - sap bağlanmış olmalıdır. Aküyü çıkarın, aküdeki ve tahrikteki kontakları kirlenmeye ilişkin kontrol edin ve aküyü tekrar yerine yerleştirin. Sonra viamobil'i kapatın ve tekrar açın. Eğer hata bu şekilde giderilemiyorsa, bir tamirat gereklidir.
73	Bir tamirat gereklidir.
80	viamobil'i kapatın ve akü soğuyana kadar bekleyin. Eğer hata bu şekilde giderilemiyorsa, bir tamirat gereklidir.

(Devamı sonraki sayfada)

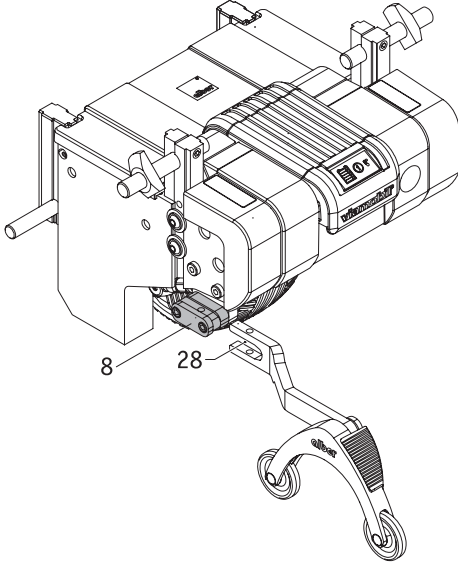
Ekrendeki gösterge	Ne yapmalı?
81	viamobil'i kapatın ve tekrar çalıştırın. Akünün boşalması için bir müddet düz alanda veya mümkünse yokuş yukarı hareket edin.
82	viamobil'i kapatın ve tekrar çalıştırın. Aküyü şarj edin.
83	viamobil'i kapatın ve tekrar çalıştırın. Akünün boşalması için bir müddet düz alanda veya mümkünse yokuş yukarı hareket edin.
88, 90	viamobil'i kapatın ve tekrar çalıştırın. Eğer hata bu şekilde giderilemiyorsa, bir tamirat gereklidir.
91	viamobil'i kapatın ve tekrar çalıştırın. Akünün ve tahrikin kontaklarını kontrol edin. Eğer hata bu şekilde giderilemiyorsa, bir tamirat gereklidir.
92	viamobil'i kapatın ve tekrar çalıştırın. Eğer hata bu şekilde giderilemiyorsa, bir tamirat gereklidir.



Eğer bahsedilenlerden farklı bir rakam kodu gösteriliyorsa, viamobil'in mekanik veya elektronik bir arızası söz konusudur. Lütfen bu gibi durumlarda yetkili satıcınıza veya bir Alber temsilcisine danışın.



Açma/Kapama şalterine basılmadan önce tekerlekli sandalye sabitleme frenleriyle emniyete alınmalıdır.



7. Devirme dayanakları (opsiyonel alınabilir)

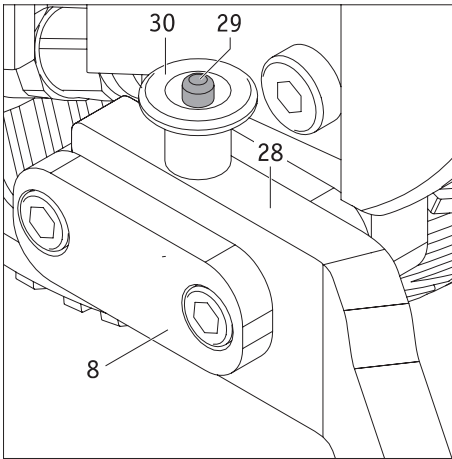
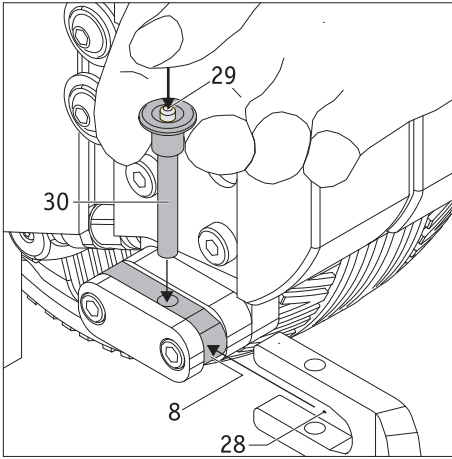
Tekerlekli sandalyeniz muhtemelen zaten devirme dayanaklarıyla donatıldığından, Alber devirme dayanakları sadece donanım olarak sunulur. Orijinal tekerlekli sandalye devirme dayanaklarının kullanımında üreticinin kullanıma ilişkin talimatları ve güvenlik açıklamaları geçerlidir.

7.1 Alber devirme önleyici tekerleklerin takılması

- Devrilme önleyici tekerleğin çatalını [28], resimde gösterildiği şekilde viamobil'in sağ ve solundaki tutucuların [8] içine itin.
- Çatal [28] tutucuya [8] tamamen girdiğinde her iki parça da birbirleriyle kilitlenmelidir. Bunun için kilit açma düğmesine [29] basın ve emniyet pimini [30] çataldaki [28] ve tutucudaki [8] deliklerden geçirin.
- Devrilme önleyici tekerleğin tutucuya [8] doğru bağlandığını kontrol edin. Devrilme önleyici tekerleğin ve emniyet piminin [30], kilit açma düğmesine [29] basmadan tutucudan [8] çıkarılamaması gerekir.

7.2 Alber devrilme önleyici tekerleklerin çıkarılması

- Kilit açma düğmesine [29] basın ve düğmeyi tutucudan [8] ve devrilme önleyici tekerleğin çatalından [28] çekerek çıkarın.
- Devrilme önleyici tekerleği tutucudan [8] çekerek çıkarın.
- Devrilme önleyici tekerlekleri güvenli bir yerde saklayın ve zarar görmelerini önleyin.



Devirme dayanaklarının viamobil'e veya tekerlekli sandalyeye takılması, düz alanda sürüşlerde güvenlik gereğiyle mutlak şekilde tavsiye edilir!

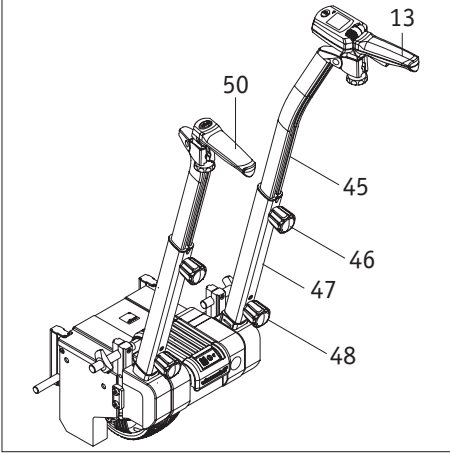
4,5° (% 8) 'in üzerindeki eğimlerdeki sürüşlerde çiftler halindeki devirme dayanaklarının kullanımı zorunludur. Alber tutma birimleri listesi uyarınca (kombinasyon testlerinin sonuçları sebebiyle) bazı tekerlekli sandalyelerin genel olarak Alber devirme dayanakları ile donatılması gerektiğini dikkate alın.



Devrilme önleyici tekerlekler taşıma tekerlekleri değildir; bunlar sadece tekerlekli sandalyenin tamamen devrilmesini önleme amaçlıdır.

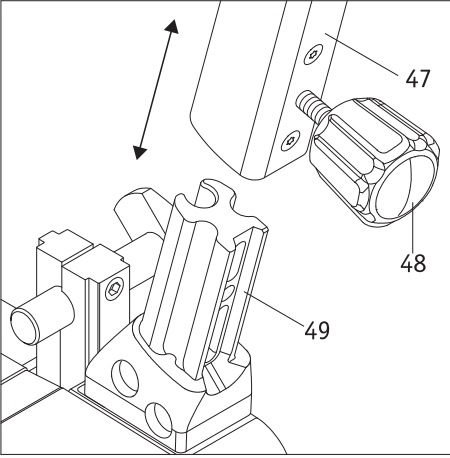
Bundan dolayı özellikle eğimli yollarda, tekerlekli sandalyenin devrilme önleyici tekerlekler ile yürütülmemesine dikkat edin. Tekerlekler öngörülenden daha kısa sürede aşınıp yıpranabilir.

Tekerlekli sandalyenin devrilmesini önlemek amacıyla, tekerlekli sandalyeyi süren kişi ağırlığını öne doğru vermelidir.



8. Ek itme sapları (opsiyonel alınabilir)

Ek itme sapları donanım olarak sunulurlar. Eğer bunlar sonradan mevcut bir viamobil'e takılırlarsa, önce girişin [49] ya Alber'de veya yetkili sıhhi ürün satıcınızda takılması gerekir.

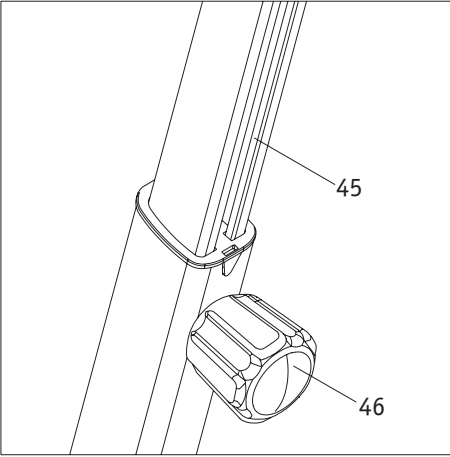


8.1 Ek itme saplarının takılması

- Boruyu [47] giriş [49] üzerine itin.
- Boruyu [47] ve girişi [49] alt el çarkıyla [48] vidalayın.
- Yükseklik ayarının [46] el çarkını açın ve iç boruyu [45] arzu ettiğiniz yüksekliğe itin. Her iki sapın aynı yüksekliğe ayarlanmasına dikkat edin.
- Yükseklik ayarının [46] el çarkını tekrar iyice sıkın.
- Kumanda cihazını [13] ve sapı [50] ek itme saplarına takın. Burada Bölüm 2.5'te tarif edildiği gibi hareket edin.

8.2 Ek itme saplarının çıkarılması

- Eğer gerekiyorsa kumanda cihazını [13] ve sapı [50] ek itme saplarından çıkarın (bakınız ayrıca Bölüm 4.2)
- Alt el çarkını [48] açın.
- Boruyu [47] girişten [49] dışarıya çekin.
- Ek itme saplarını temiz ve güvenli bir yere kaldırın.



9. Taşıma ve depolama

9.1 Tekerlekli sandalyenin bir araç koltuğu olarak kullanımı

Bir eklenti tahrik donanımı olan viamobil, çok sayıda farklı tekerlekli sandalye modeline takılabilir.

Viamobil, ISO 7176-19 uyarınca bir araç içinde (otobüs, van vb.) taşımaya yönelik olarak, farklı tekerlekli sandalye tipleri ile tabi tutulduğu kaza testlerinden başarıyla geçmiştir. Bu testler, bir kaza durumunda viamobil'un aracın içindeki kişileri tehlikeye atmadığını ortaya koymuştur.

Örnek niteliğindeki bu testlerde ayrıca, viamobil ile tekerlekli sandalyenin örneğin bir üç veya dört noktalı kısıtlama sistemi gibi emniyet düzenekleri kullanılarak kombine edilmeleri halinde, viamobil'un tekerlekli sandalye kullanıcılarını da tehlikeye atmadığını ortaya koymuştur.

Bir araç içinde taşıma için, viamobil'un bir araç koltuğu olarak işlev gösterebilmesi için, ISO 7176-19 gerekliliklerini karşılayan bir tekerlekli sandalye ile kombine edilmesi gereklidir. ISO 7176-19 gerekliliklerini karşılayan bir tekerlekli sandalye, bağlama adaptörleri olarak adlandırılan işaretli kancalara sahiptir; bunlar her zaman, tekerlekli sandalyenin emniyete alınması için uygun kısıtlayıcı sistemler ile kombine şekilde kullanılmalıdır.

Batarya sökülmeli ve ayrı olarak emniyete alınmalıdır. Belirsizlik halinde, tekerlekli sandalyenin uzman bayisi veya üreticisi ile iletişim kurulmalıdır. Yukarıda açıklanan ve sürece etki eden birçok faktör ve kısıtlama sebebiyle, yolculuk sırasında viamobil takılmış olarak bir tekerlekli sandalyede oturma kararı her zaman, tekerlekli sandalyenin kullanıcısı ile aracın sürücüsü arasında yapılacak görüşme sonrasında verilmelidir. Belirsizlik veya imkansızlık durumunda, viamobil'un kolayca sökülebileceğini ve her durumda güvenliği sağlamak için, ayrıca tekerlekli sandalyeden ayrılması ve ayrı olarak emniyete alınmasını gerektiğini göz önünde bulundurun. Herhangi bir belirsizlik durumunda ayrıca, tekerlekli sandalyenin uzman bayisine ve/veya üreticisine de danışılmalıdır. Eğer bu belirsizlikler giderilemezse, tekerlekli sandalye kullanıcısının araç koltuğuna aktarılmasını tavsiye ederiz.

9.2 viamobil'in taşınması için güvenlik açıklaması

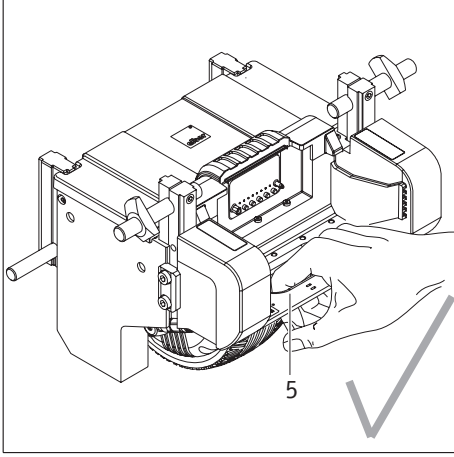
Bir taşımada viamobil tekerlekli sandalyede kalabilir, ancak akü paketi viamobil'den çıkarılmalıdır. Kumanda cihazı ve akü paketi bir taşıma esnasında birbirleriyle bağlı olmamalıdır.

Eğer viamobil de tekerlekli sandalyeden çıkarılıyorsa, bu ve bunun bileşenleri (akü paketi, kumanda cihazı, ek itme sapları, devirme dayanakları) bir taşıtta taşıma esnasında, parçalar bir fren manevrası esnasında taşıt yolcuları için tehlike teşkil etmeyecek şekilde emniyete alınmalıdır. Emniyete alma için viamobil'in ya da bunun bireysel bileşenlerinin örneğin yeterince sağlam kayışlarla taşıtta emniyete alınmasını bağlayıcı olmayan şekilde (yani bunun için sorumluluk üstlenmeyerek) öneriyoruz. Hiçbir surette viamobil'in bireysel bileşenleri emniyetsiz şekilde muhafaza edilmemelidirler!

Eğer viamobil'in ya da bireysel bileşenlerinin emniyete alınmasına ilişkin olarak ülkenizin ulusal hükümleri varsa, bunların önceliği vardır ve bunlar dikkate alınmalıdır.

Aşağıdaki anılan sebeplerle ortaya çıkan her türlü kaza ve bunların sonuçları ya da tekerlekli sandalyedeki veya viamobil'deki zararlar için, yani

- bu açıklamaların dikkate alınmaması
- ülkenizde geçerli yönetmeliklerin ve yasaların dikkate alınmaması
- izin verilmeyen veya uygun olmayan emniyet sistemlerinin kullanımından kaynaklı zararlar için Alber GmbH şirketi ve temsilcileri her türlü sorumluluğu reddederler.



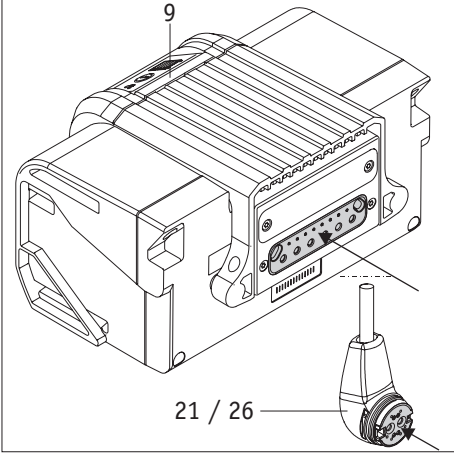
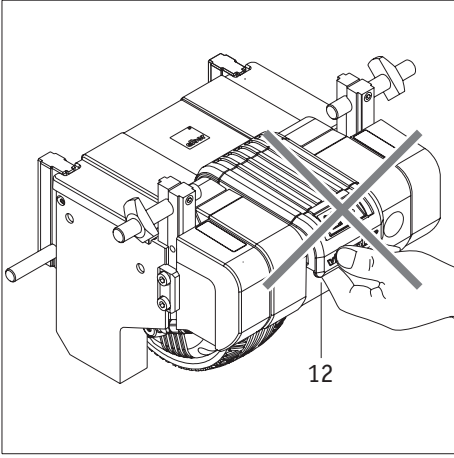
9.3 viamobil'in tutulması için güvenlik açıklaması

Taşıma esnasında manuel itme veya tutma için akü paketinin viamobil'den alınması gerekir (bakınız Bölüm 4.3).

Bu yapıldığı zaman, viamobil'i yandaki grafikte gösterildiği gibi taşıma sapından [5] tutabilirsiniz.



**Kilide [12] basılması vasıtasıyla akü paketi viamobil'den ayrılır!
Bu nedenle viamobil'i ne taşıma amacıyla, ne de manuel itme amacıyla yerleşik akü paketinin kilidinden [12] tutmayın.**



9.4 Elektrik bağlantısına ilişkin güvenlik açıklamaları

Aşağıdaki parçaların elektrik bağlantıları, yani

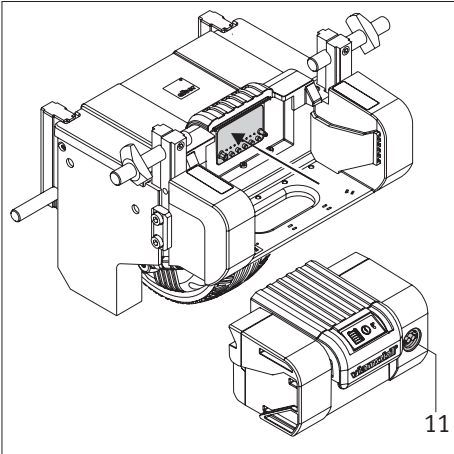
- akü paketinin [9],
- viamobil'in (arka taraf),
- şarj kovanının [11],
- şarj fişinin [26],
- ve kumanda cihazındaki fişin [21]

elektrik bağlantıları manyetik yapı parçaları ihtiva ederler.

Bir taşıma veya depolama esnasında tüm bileşenlerin güvenli ve özellikle temiz bir yerde saklanmasına dikkat edin.

Hiçbir surette metal parçacıkları, metal talaşı veya başka küçük parçalar elektrik bağlantılarına ulaşmamalıdır.

Elektrik bağlantıları bileşenler bir araya getirilmeden önce basınçlı havayla temizlenmelidir, böylece olası mevcut kirlerin (talaş veya benzeri gibi metal partiküller) bir kısa devre yapmaları engellenir.



9.5 Depolama

- viamobil'i mümkün olduğunca kolay temizlenebilecek bir zeminde depolayın. Deneyimler, bazı sentetik zeminlerin (örneğin PVC gibi) tekerlerin (örneğin bisiklet tekerlerinin) bırakılmasıyla çıkarılmayan izler bıraktığını göstermiştir. viamobil de piyasada mevcut tekerlere sahiptir. Eğer emin olamıyorsanız, altlık olarak karton koymanızı tavsiye ederiz. Her türden zemindeki zararlar için Alber GmbH şirketi prensip olarak sorumluluk almamaktadır.
- Eğer viamobil uzun süre işletilmeyecekse, cihaz ve özellikle akü paketi kuru bir çevrede, tercihen oda sıcaklığında (+15 °C ile +25 °C arasında) depolanmalıdır.
- Uzun bir depolama süresinde viamobil'i tahrik çarkı [7] üzerine koymayın, çünkü böylece (sonradan) düzensiz bir hareket tehlikesi ortaya çıkar.
- Sadece depolamada akü paketi 3 aylık aralıklarla birlikte teslim edilen şarj cihazına bağlanmalı ve tekrar komple şarj edilmelidir. Böylece viamobil'in işlevselliği uzun süreli depolama sonrasında da emniyete alınır.
- Akü paketinin şarj edilmesinden sonra şarj cihazı elektrik ağından ayrılmalıdır.
- Kullanılan akülerde, düzgün kullanımda akmayan ve yukarıda tarif edilen şarj koşullarına göre bakım gerektirmeyen lityum-iyon aküleri söz konusudur.
- Eğer viamobil uzun süre depolanıyorsa, mümkün olduğunca ayda bir kısa süre çalıştırılmalı ve birkaç metre öne ve arkaya sürülmelidir; böylece frenin vb. uzun süreli bekleme süresi sebebiyle sıkışması engellenir.

10. Güvenlik ve tehlike açıklamaları

viamobil'in güvenli bir kullanımını temin etmek için aşağıdaki açıklamalar mutlaka dikkate alınmalıdır.

10.1 Güvenlik açıklamaları

Sürüşe başlamadan önce dikkate alın:

- Yaralanmaları önlemek için operatörün viamobil'i çalıştırırken sağlam ayakkabılar giymesi gerekir, hiçbir şekilde açık sandaletler, terlikler, ev terlikleri gibi açık ayakkabılar giyilmemelidir. Operatörün viamobil'i yalın ayaklarla kullanması da aynı şekilde yasaktır.
- Bir kişi tekerlekli sandalyeye yerleşmeden önce tekerlekli sandalyenin frenleri çekilmeli ve viamobil, istenmeyen bir kaymayı engellemek için kapatılmalıdır.
- Eğer viamobil'deki bir fonksiyonun bu Kullanma Talimatında tarif edildiği gibi çalışmadığını fark ederseniz, cihazı çalıştırmaya devam etmeyin. Hatanın giderilmesi için lütfen yetkili satıcınızla veya Alber GmbH şirketinin bir temsilcisiyle bağlantıya geçin.
- viamobil'i hiçbir zaman ayak dayama paneli olarak kullanmayın.
- viamobil ile inen veya çıkan eğimler hareket etmeden önce ek tahrikin düz alanda kullanımına güvenli şekilde hakim olmanız gerekir.
- viamobil sadece, Alber GmbH şirketi tarafından bunun için onaylanan tekerlekli sandalyelere monte edilebilir.
- viamobil için tutma tertibatının montajı ve değiştirilmesi sadece Alber GmbH şirketi, temsilcileri veya Alber tarafından yetkilendirilen yetkili sıhhi ürün satıcısı tarafından gerçekleştirilebilir.
- Tekerlekli sandalyenin Kullanma Talimatı, viamobil'in kullanımında mutlaka dikkate alınmalıdır.
- Sadece iten yardımcı kişi viamobil'i kullanabilir. Özellikle eğimlere tırmanma esnasındaki devrilme tehlikesi sebebiyle tekerlekli sandalye kullanıcısının kendisinin kullanımına uygun değildir. Yardımcı kişi, tekerlekli sandalyeyi, oturan kişi dahil, arkaya veya yana bir devrilme durumunda tutabilecek durumda olmalıdır.
- Tekerlekli sandalyeye devirme dayanaklarının takılması mutlak şekilde tavsiye edilir. 4,57° (% 8) 'in üzerindeki eğimlerde çiftler halindeki devirme dayanaklarının kullanımı zorunludur.
- viamobil'in monte edildiği tekerlekli sandalyedeki sabitleyici frenler, iten refakatçi kişi bunlara kolayca erişebilecek şekilde tahsis edilmelidirler.
- viamobil'in tahrik çarkı iç lastiği olmayan dolgu lastikten bir tekerdir. Her sürüş öncesinde tekerin durumunu kontrol edin. Bunun yeterli profile sahip olması gerekir. Eğer lastik profilinde çatlaklar görünüyorsa, viamobil artık çalıştırılmamalıdır. Yeni bir teker yetkili satıcınızdan sadece Alber GmbH şirketi tarafından yedek parça olarak alınabilir.
- Tekerlekli sandalye tekerlerindeki hava basıncının tekerlekli sandalye üreticisinin verdiği bilgilerle özdeş olduğundan emin olun. Her iki parametre sabitleme frenlerinin işlevselliğine doğrudan etki ederler.
- viamobil 2 yılda bir Alber tarafından, bir Alber temsilcisi tarafından veya yetkili satıcınız tarafından kontrol edilmeli ve bakımı yapılmalıdır (bakınız Bölüm 12.5).

viamobil ile sürüşte dikkat edin:

- Hız ön seçimi için döner şalteri [17] çalıştırma esnasında her zaman en yavaş hız pozisyonuna çevirin ve hızı yavaşça arzu ettiğiniz hareket hızına arttırın.
- viamobil'in güvenli maksimum eğimi, maksimum 160 kg'lık yükte yüzde 6,5° (11,5%) 'tir. Daha yüksek bir yukarıya veya aşağıya eğimde kullanıcı kişi her zaman tekerlekli sandalyenin (hangi yöne olduğu fark etmez) bir devrilmesini engelleyebilecek durumda olmalıdır.
- Aşağıya ve yukarıya doğru eğimlere harekette tekerlekli sandalye üreticisi tarafından belirtilen izin verilen maksimum eğim aşılmamalıdır.

- Özellikle inen eğimlere harekette hız ön seçimi için döner şalteri [17], kullanıcı kişinin rahat yürüme hızından hızlı olmayan bir hıza ayarlayın.
- İnen ve çıkan eğimli yerlere sadece acil durumlarda bağlantıdan çıkarılmış tahrik çarkıyla [7] hareket edilebilir.
- Asla azami hızla merdivenlere veya uçurumlara yaklaşmayın.
- viamobil çalıştırılmışsa, hareket kolundaki [19] her impuls bir hareket komutuna dönüştürülür. Bu yüzden her türlü istenmeyen impulstan ve hareketten kaçınm. Potansiyel tehlike noktalarında (örneğin bir yaya trafik ışığında, inen veya çıkan eğimlerde veya her türden rampada bekleme sırasında) durduğunuzda viamobil'i kapatın ve hareket koluna [19] dokunmayın.
- Çocukların da hareket koluna [19] ulaşmalarına ve viamobil'i hareket ettirmemelerine dikkat edin.
- Hiçbir nesneyi (çantalar vs.) kumanda cihazının doğrudan üzerine veya yakınına tespit etmeyin! Bu nesnelerin hareket koluyla [19] bir teması istenmeyen hareket impulslarını ortaya çıkarabilir.
- Hiçbir nesneyi (çantalar vs.) ek itme saplarına tespit etmeyin, çünkü bunlar gerektiğinde kumanda cihazının hareket koluyla [19] temas ederler ve istenmeyen hareket impulslarını ortaya çıkarabilirler.
- Kaldırımlarda sürüş yaparken kaldırım taşı kenarına yeterli mesafe bırakın (mümkünse asgari bir tekerlekli sandalye genişliğinde).
- Kaldırım taşlarını ileri veya geri harekette geçin; viamobil'in kapatılması gerekmez. Tekerlekli sandalye bu esnada saplarından (kumanda cihazının saplarından değil veya ek saplardan değil) kaldırılmalıdır. Kaldırım taşı kenarlarının üzerinden harekette tekerlekli sandalye üreticisi tarafından belirtilen maksimum kalkış yüksekliğini dikkate alın.
- Sabit olmayan zeminde (örneğin gevşek kırma taş, kum, çamur, kar, buz veya derin su birikintileri) sürüş yapmayın.
- viamobil'i asla, ne çalışır vaziyette, ne de kapatılmış durumda, başında kimse olmadan bırakmayın. Eğer bu şekilde bırakılması mutlaka gerekiyorsa, kaçırma emniyeti aktifleştirilebilir (bakınız Bölüm 3.4).
- Daha uzun sürüşlerde viamobil'in tahriki ısınabilir. Bu nedenle bir sürüşten hemen sonra tahrikle bir temastan sakının (örneğin viamobil'i arabaya yüklerken).
- viamobil'in doğrudan güneş ışığına maruz kaldığı yerlerde depolanmasında dikkat. Güneş ışınlarının her defasındaki yoğunluğuna göre viamobil'in parçaları farklı şekilde ısınabilir.
- viamobil'in kapasitesi, örneğin mobil telefonlar tarafından yaratılan elektromanyetik alanlar vasıtasıyla olumsuz etkilenebilir. Bu nedenle ek tahrik, tekerlekli sandalyenin doğrudan çevresinde mobil telefon kullanılacağı zaman kapatılmalıdır.
- viamobil aksi durumda farklı tertibatlara, örneğin alışveriş merkezlerindeki hırsızlığı önleyici bariyerlere parazit uygulayıcı etki edebilir.
- Bir yolculuk esnasında ayakkabılarınızın tahrik tekeriyle her türlü temas etmesini önlemek için viamobilin tahrik tekeri ile [7] ayaklarınız arasında yeterli mesafenin olmasına dikkat edin. Açık ayakkabı giyildiğinde veya yalın ayaklı olduğunda, ezilme yaralanmalarına neden olabilecek, yüzeyi lastikli olan tahrik tekerinin bu uzuvları içeri çekme tehlikesi vardır.

viamobil ile sürüş sonrasında dikkat edin:

- Bir kişi tekerlekli sandalyeyi terk etmeden önce tekerlekli sandalyenin frenleri çekilmeli ve viamobil, istenmeyen bir kaymayı engellemek için kapatılmalıdır.
- viamobil'i kullanılmadığı zaman hemen kapatın, böylece hareket koluyla [19] bir temas vasıtasıyla bir sürüş impulsunun yanlışlıkla devreye sokulmasını ve pillerin kendi kendine boşalmasını engellersiniz. Tekerlekli sandalyenin manuel frenlerini çekin.
- Tekerlekli sandalyeyi ve viamobil'i sadece kuru ve güvenli bir yere koyun. Hiçbir şekilde nem, viamobil içine veya bunun akü paketi ve kumanda cihazı içine ulaşmamalıdır.
- viamobil'in akü paketini mümkün olduğunca her sürüş sonrasında tekrar şarj edin.

10.2 Engeller

Örneğin kaldırım taşları gibi engeller ileri veya geri hareketle geçilebilirler. viamobil'in bu esnada kapatılması gerekmez. Tekerlekli sandalye saplarından (kumanda cihazının saplarından değil veya ek saplardan değil) kaldırılmalıdır. Kaldırım taşı kenarlarının üzerinden harekette tekerlekli sandalye üreticisi tarafından belirtilen maksimum kalkış yüksekliğini dikkate alın.

10.3 Tehlikeli yerler ve tehlike durumları

viamobil kullanıcısı, sürüş bilgileri ve bedensel yeterliliklerini dikkate alarak bağımsız olarak gideceği mesafelere ilişkin karar verir. Sürüş geçmeden önce aşınmış veya hasarlı tekerleri, aynı akü paketinin şarj durumu, kumanda elemanlarının işlevselliği ve tekerlekli sandalyenin manuel frenleri gibi kontrol etmelidir.

Güvenlik kontrolleri ve ayrıca kişisel sürüş bilgileri özellikle, gidilmeleri viamobil'i iten yardımcı kişinin kararına kalan aşağıdaki tehlikeli yerlerde önemlidir:

- dar yollar, inen eğimli yollar (örneğin rampalar veya çıkışlar), yamaçlardaki, dağ yollarındaki dar yollar.
- ana trafik yollarında veya uçurumlar yakınındaki dar ve/veya meyilli/eğimli yollar.
- yaprak ve kar kaplı ya da buz tutmuş yollar.
- Taşıtlardaki rampalar ve kaldırma tertibatı.



Rıhtım duvarlarına, liman ve iskelelere, su dibindeki yollarda ve yerlerde, emniyetsiz köprülerde ve bentlerde hareketle özellikle dikkat etmek gerekir. Sulara çok yakın hareket etmeyin.



Maksimum 10,2° (% 18)'e kadar çıkan ve inen eğimler viamobil tarafından desteklenir. viamobil'in güvenli maksimum eğimi, maksimum 160 kg'lık yükte yüzde 6,5° (% 11,5)'tir. Daha yüksek bir yukarıya veya aşağıya eğimde kullanıcı kişi her zaman tekerlekli sandalyenin (hangi yöne olduğu fark etmez) bir devrilmesini engelleyebilecek durumda olmalıdır.

Temel ön koşul mükemmel teker profilleri, tekerlekli sandalye tekerlerinde düzgün hava basıncı, tereddütsüz bir zemin özelliği ve 160 kg'lık maksimum bir yüküdür.

Çıkan veya inen meyilli yollarda dönemeçli seyirde veya dönme esnasında ağırlık noktası kayması sebebiyle artan bir yana devrilme eğilimi söz konusu olabilir. Bu nedenle hareket manevrasını daha fazla dikkatle ve sadece yavaş hızda gerçekleştirin!

Ana trafik yollarının, kavşakların ve raylı hemzemin geçitlerinin geçilmesinde çok fazla dikkat gereklidir. Yollardaki ya da raylı hemzemin geçitlerindeki rayları asla paralel hareketle geçmeyin, çünkü burada tekerler olası olarak sıkışabilirler.

Taşıtlardaki rampalara veya kaldırma tertibatlarına girişte özellikle dikkat gereklidir. Rampanın veya kaldırma tertibatının kaldırma ya da indirme işlemi esnasında viamobil kapatılmalıdır. Hareket kolu [19] çalıştırılmamalıdır. Aynı şekilde tekerlekli sandalyedeki el frenleri çekilmelidir. Örneğin istem dışı hareket komutları vasıtasıyla bir kayma böylece engellenir.

Islaklık durumunda tekerlerin zemin üzerine yerleşimi azalır; böylece yüksek bir kayma tehlikesi söz konusu olur. Hareket karakteristiğinizi buna uygun ayarlayın.

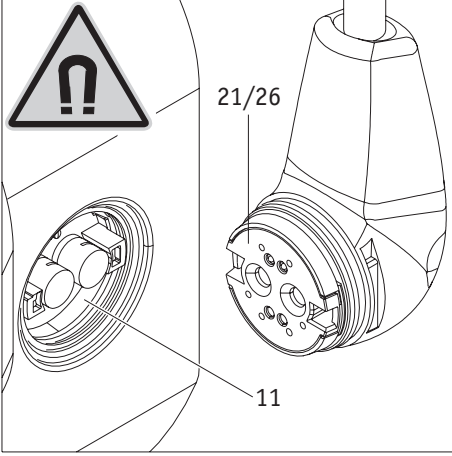
11. Koruyucu bakım, bakım ve atma/imha etme

11.1 Akü paketinin şarj edilmesi

viamobil her kullanımda enerji tüketir. Hiçbir zaman akü paketi komple boşalacak şekilde sürüş yapmayın, çünkü bu zamanla bundan zarar görebilir. Akü paketinin mümkün olduğunca her kullanım sonrasında tekrar şarj edilmesi tavsiye edilir.

Akü paketinin şarj edilmesi için sadece viamobil ile birlikte teslim edilen şebeke şarj cihazını kullanın. Akü paketi şarj olur olmaz şarj işlemi otomatik olarak sonlandırılır. Bir aşırı yüklenme bu nedenle söz konusu olmaz.

Akü paketine ilişkin başka açıklamalar için bakınız ayrıca Bölüm 5.



11.2 Temizlik ve dezenfeksiyon

Tüm temizlik işlemleri için hiçbir surette temizlik benzini, tiner, aseton veya benzeri maddeler kullanmayın. Bunun yerinde piyasada mevcut, evlerde kullanılan temizlik ve dezenfeksiyon maddeleri (izopropanol) kullanın.

- Kumanda cihazı, itme sapı ve akü paketi sadece nemli (ıslak olmayan) bir bezle yüzeysel silinebilirler.
- Tekerlekli sandalyeye takılan tutma tertibatı nemli (ıslak olmayan) bir bezle silinmelidir.
- Tahrik çarkı düzenli olarak kirden arındırılmalıdır; bunun için en iyisi basınçlı hava veya kuru bir fırçadır.

Tüm elektrikli bağlantılar (şarj kovası, / kumanda cihazı bağlantısı [11], kumanda cihazı fişi [21] ve şarj fişi [26] birleştirilmeden önce olası bir kirlenmeye ilişkin kontrol edilmelidirler.

Manyetik kuvvetler sebebiyle talaş veya benzeri gibi metalik partiküller bileşenlerin yüzeylerinde bulunabilirler; bu da bir kısa devre yaratabilir.

Bileşenleri temiz ve kuru, ancak kesinlikle ıslak veya nemli olmayan bezle siliniz.

viamobil oldukça az bakım gerektiren bir cihazdır. Tekerler istisna teşkil etmek üzere tahrikin hiçbir parçası kayda değer bir aşınmaya tabi değildir. Her zaman viamobil'in tahrik ve fren kuvvetini güvenli şekilde aktarmak için tekerlerin yeterli bir profile sahip olmaları gerekir.

Dezenfeksiyon açıklamaları

- viamobil'i ve bunun bileşenlerini geniş yüzeyli şekilde nemli (ıslak olmayan) bir bezle silin.
- viamobil'in ve bileşenlerinin bir buharlı püskürtücü veya benzeriyle püskürtmeyle dezenfekte edilmemesi gerektiğini unutmayın.
- Dezenfeksiyon maddesini geniş yüzeyli olarak viamobil ve bunun bileşenleri üzerine uygulayın.
- Üreticinin verdiği bilgilere uygun olarak dezenfeksiyon maddesinin etki etmesini bekleyin.
- Silerek veya üreticinin verdiği bilgilere uygun olarak dezenfeksiyon maddesini temizleyin.



İstisnai durumlarda viamobil'in uzun süreli depolanmasında, her defasında zemin temizlik maddeleri veya zemin emdirme maddeleri kullanımına göre (tekerlerden tabana) halılarda veya zeminde görünür artıklar ve kısmi izler geriye kalması söz konusu olabilir. Bunun için bir sorumluluk üstlenemeyiz. Genel olarak hassas olmayan zeminlerde depolama yapmanızı ve uzun süreli depolarda bir koruyucu mat veya karton altlık üzerinde depolama yapmanızı tavsiye ediyoruz.



Eğer viamobil'de alıştığınız sürüş karakteristiğine göre kötüleşme tespit ederseniz (örneğin dengesiz gidiş, boşa dönen veya kayan tekerler), lütfen tekerlerin kontrol edilmesi için yetkili sıhhi ürün satıcınıza veya bir Alber temsilcisine başvurun.



viamobil'deki servis işlemleri ve tamiratlar sadece yetkili bir satıcı, Alber veya bir Alber temsilcisi tarafından gerçekleştirilebilir. Hata ortaya çıkmasında lütfen aynı şekilde yetkili satıcınıza veya bir Alber temsilcisine başvurun.

11.3 Atma/imha etme



Bu cihaz, akü paketi ve donanımı uzun ömürlü ürünlerdir.

Ancak, ilgili ülkedeki güncel geçerli mevzuata göre bunun için öngörülme yerlerde (örneğin çöp toplama merkezlerinde) atılmaları/imha edilmeleri halinde çevreye zararlı olan maddeler de ihtiva ediliyor olabilir.

“Üstü çizik çöp kutusu” sembolü (WEEE Yönetmeliği uyarınca) bu ürün üzerinde yer alıp, size böylece geri dönüşüm yükümlülüğünüzü hatırlatır.

Lütfen bu bakımdan çevreye duyarlı davranın ve ürünü, kullanım süresinin sonunda bölgesel geri dönüşüm tesisine verin.

Lütfen atma/imha etmeye ilişkin olarak ülkenizde geçerli mevzuat hakkında bilgi edinin, çünkü WEEE yönetmeliği

bu ürün için tüm Avrupa devletlerinde uygulanmamaktadır.

Alternatif olarak bu bileşenler ayrıca Alber, Alber yetkili satıcıları veya Alber temsilcileri tarafından uzmanca ve çevreyi koruyarak atma/imha etme için geri alınırlar.

11.4 Tekrar kullanım

Eğer viamobil size sağlık sigortanız tarafından sağlandıysa ve artık ihtiyacınız kalmadıysa, sağlık sigortanıza, bir Alber temsilcisine veya yetkili sıhhi ürün satıcınıza başvurun. viamobil o zaman basit ve ekonomik şekilde tekrar kullanılabilir.

Her tekrar kullanım öncesinde viamobil'in teknik güvenlik açısından bir kontrolü yapılmalıdır. viamobil'in tekerlekli sandalyeye tespit edildiği tutma tertibatları yetkili satıcılar veya bir Alber temsilcisi tarafından basit ve hızlı şekilde artık gerekli olmayan tekerlekli sandalyeden çıkarılabilir ya da yeni bir tekerlekli sandalyeye takılabilir.

Bölüm 12.2'deki temizlik açıklamalarına ek olarak bir tekrar kullanım öncesinde kumanda cihazının ve akü paketinin muhafazasının bir dezenfeksiyonu gerçekleştirilmelidir. Bunun için silerek dezenfeksiyon için uygun, ilgili üreticinin açıklamalarına göre % 70'lik alkol konsantrasyonuna sahip izopropil-alkol bazlı bir temizlik maddesi kullanın.

11.5 Bakım

Tıbbi ürünlerin bakımı, tıbbi ürün kullanım yönetmeliğinin (Alman MPBetreibV Yasası) 7. maddesinde düzenlenmiştir. Tıbbi ürünlerin doğru şekilde kullanılmasını sağlamak için, gerekli muayene ve bakım işlemlerinin gerçekleştirilmesi gerekmektedir.

Normal çalışma koşullarından elde edilen bilgiler doğrultusunda, ürünlerimizin bakımı için 2 yıllık bir periyot uygun görülmüştür.

Bu 2 yıllık süre, ürünümüzün kullanım durumuna ve kullanıcı koşullarına göre değişebilmektedir. Kullanım durumunun ve kullanıcı koşullarının kontrol edilmesi, işletmeci sorumluluğundadır.

Ürünlerimizdeki bakım çalışmalarından doğacak masrafların, sorumlu merciler ve olası sözleşmeler dikkate alınarak önceden yetkili kişi ve kurumlar ile belirlenmesini öneririz.

12. Garanti ve sorumluluk

12.1 Garanti kapsamındaki kusurlar

Alber, viamobil'in teslim edilme tarihinde kusursuz olduğunu garanti eder. Bu garanti hak ve talepleri, viamobil'in teslim edilmesinden 24 ay sonra zaman aşımına uğrar.

12.2 Dayanıklılık garantisi

Alber, viamobil için 24 aylık bir dayanıklılık garantisi verir. Aşağıdakiler dayanıklılık garantisi dışındadır:

- Seri numaraları değiştirilen, tahrif edilen veya silinen cihazlar.
- Örneğin frenler, tekerler veya kumanda elemanları gibi aşınabilir parçalar.
- Doğal aşınmadan, hatalı kullanımdan kaynaklı kusurlar, özellikle bu Kullanma Talimatının dikkate alınmamasından kaynaklı kusurlar, kazalar, ihmal sonucu hasar verme, yangın, su etkisi, mücbir sebepler ve Alber'in etki alanı dışındaki diğer sebepler.
- Günlük kullanımdan kaynaklı bakım çalışmaları (örneğin tekerlerin değiştirilmesi).
- Arıza bulgusuz cihaz kontrolü.

12.3 Sorumluluk

Alber GmbH şirketi viamobil üreticisi olarak aşağıdaki durumlarda her türlü sorumluluğu reddeder:

- viamobil amaç dışı kullanılmışsa / kullanılıyorsa.
- viamobil'e 2 yıllık periyotla yetkili bir satıcı, Alber GmbH şirketi veya bir Alber temsilcisi tarafından bakım yapılmamışsa / yapılmıyorsa.
- viamobil bu Kullanma Talimatındaki açıklamalara karşın işletilmişse / işletiliyorsa.
- viamobil yetersiz akü şarjıyla işletilmişse / işletiliyorsa.
- tamirler veya başka çalışmalar yetkisiz kişilerle yapılmışsa / yapılmıyorsa.
- yabancı parçalar monte edilmiş veya viamobil ile bağlanmışsa / bağlanıyorsa.
- viamobil parçaları sökülmüşse / sökülüyorsa.

13. Bu ürünün kullanıcısı için önemli yasal uyarı

Ürünün işlev bozukluğuna bağlı olarak oluşan ve ciddi yaralanmalara neden olan durumlar, üreticiye ve kullanıcının bulunduğu AB ülkesindeki yetkili kuruma bildirilmelidir.

Federal Almanya Cumhuriyeti'nde bu kurumlar:

Alber GmbH (adres için bu kullanım kılavuzunun arka kısmına bakınız)

İlaç ve Tıbbi Ürünler Enstitüsü (BfArM),

Kurt-Georg-Kiesinger-Allee 3

53175 Bonn

www.bfarm.de

AB ülkesinde bilgi vermeniz gereken kurumlar:

Alber yetkili satıcısı (adres için bu kullanım kılavuzunun arka kısmına bakınız)

Ülkenizdeki tıbbi ürünler ile ilgili konulardan sorumlu kuruluş

Yetkili kurumlar ile ilgili bilgiler için adres: <http://ec.europa.eu/growth/sectors/medical-devices/contacts/>

14. Hava yolu ile taşıma hakkında önemli bilgiler

viamobil ve içinde bulunan lityum iyon pil, teknik açıdan geçerli standartlara, yasalara ve yönetmeliklere uygundur. Bu ürün, hava yolu ile taşıma konusunda International Air Transport Association (IATA) kurumunun koşullarını yerine getirmektedir. Her yılın Aralık ayı ortalarında güncellenen IATA tehlikeli maddeler yönetmeliğini (Dangerous Goods Regulations) esas alarak hazırladığımız taşıma sertifikamız, bu koşulları onaylamaktadır. Güncel sertifikamızı Alber web sitemizden (<https://www.alber.de/de/hilfe-service/alber-service/reisen-mit-alber-produkten/>) indirebilir veya posta yoluyla firmamızdan talep edebilirsiniz.

Ancak yine de seyahat planlaması yaparken viamobil'i seyahatlerinizde yanınıza almadan önce hava yolu şirketi ile irtibata geçmeniz önerilir. viamobil'i uçağa almayı onaylamak veya reddetmek için nihai karar pilotlara aittir. Bu kararda Alber GmbH firması veya satıcınızın bir etkisi bulunmamaktadır.



Seyahatlerinizde, gittiğiniz ülkelerin lityum iyon piller ile ilgili geçerli koşullarını da dikkate alın.

15. Ürün güvenliğine ilişkin bilgiler

viamobil'in tüm bileşenleri, sayısız çalışma testlerine ve kapsamlı kontrollere tabi tutulmuştur. Ancak yine de viamobil'in kullanımı sırasında öngörülemeyen sorunlar meydana geldiği takdirde, müşteriler güvenlik bilgilerine aşağıdaki adreslerden ulaşabilir:

Alber firmasının web sitesi (viamobil üreticisi)

İlaç ve Tıbbi Ürünler Enstitüsünün (BfArM) web sitesi

Gerekli düzeltme tedbirleri söz konusu olduğunda, Alber firması yetkili satıcılara, bu satıcılar da sizlere bilgi verecektir.

16. Teknik veriler

Tahrik birimi

Menzil: 20 km'ye kadar *)

Hız: kademesiz olarak maksimum 5,5 km/h (ileri) ya da maksimum 2,7 km/h (geri)

Nominal eğim: 80 kg'lık kullanıcı ağırlığında 10,2° (% 18)

100 kg'lık kullanıcı ağırlığında 9° (% 15,8); 160 kg'lık kullanıcı ağırlığında 6,5° (% 11,5)

Maksimum kişi ağırlığı: 160 kg

Motor nominal gücü: 150 Watt

Ebat (uzunluk, genişlik, yükseklik) 320 mm x 287 mm x 273 mm (ek itme sapı olmadan, devirme dayanağı olmadan)

Sistem numarası / yapım yılı bakınız tahrik biriminde model etiketi bilgileri

Akü paketi

Aküler: Li-İon

İşletme nominal gerilimi: 36 Volt

İşletme sıcaklığı: Çevre sıcaklık aralığı (yaklaşık -25 °C ila +50 °C)

Bireysel parça ağırlığı

Akü paketi: 2,4 kg

Tahrik: 10,3 kg

Kumanda cihazı: 0,6 kg

Şarj cihazı: 0,5 kg

Toplam ağırlık: 13,8 kg

Tüm bileşenlerin koruma sınıfı: IPx4 (sıçrama suya karşı korumalı)

(*) Menzil, gidilen arazi ve hakim olan sürüş koşullarına bağlı farklılık gösterir. Optimal sürüş koşullarında (düz arazi, yeni şarj edilmiş piller, çevre sıcaklığı 20 °C, eşit sürüş vb.) belirtilen menzile ulaşılabilir.

Tahmin edilen ömre ilişkin olarak bu üründe, eğer ürün amacına uygun kullanılmışsa ve tüm bakım ve servis koşullarına uyulmuşsa, ortalama beş yıldan hareket ediyoruz. Eğer ürün itinalı kullanılır, bakımı ve koruyucu bakımı yapılır ve itinalı kullanılırsa ve bilimdeki ve teknolojiadaki gelişmeler sonrasında teknik sınırlar ortaya çıkmazsa bu ömür aşılabılır. Ancak ömür, aşırı kullanım ve amaç dışı kullanım sebebiyle önemli ölçüde kısalabilir de. Ömre ilişkin normatif tespit ek bir garanti anlamına gelmez.



viamobil ve harici şarj cihazı, elektrikli tekerlekli sandalyeler için geçerli EN 12184 standartlarının koşullarını ve tekerlekli sandalyeler için geçerli ISO 7176-14 standardının koşullarını yerine getirmektedir ve 2017/745 sayılı AB Tıbbi Ürünler Yönetmeliğine (MDR) uygundur. viamobil, I. sınıf bir tıbbi üründür.



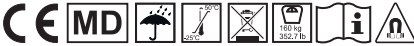

Sürekli geliştirme sebebiyle teknik ve dizayn bakımından değişiklik yapma hakkı saklıdır.

Şarj cihazı

Teknik açıklamalara ve talimatlara lütfen şarj cihazına ekli talimattan bakınız.


17. Etiketler ve sembol açıklaması

viamobil tekerlekli sandalye, akü grubu ve de şarj cihazı üzerinde, ürünle ilgili çeşitli bilgiler ve veriler içeren etiketler mevcuttur. Bir cihaz arızası durumunda bileşenler, Alber Değiştirme Havuzu çerçevesinde yetkili satıcı tarafından değiştirilebilir veya onarım için gönderilebilir. Bunun için yetkili satıcı, etiketlerde yazılı bazı bilgilere ihtiyaç duyar. Aşağıda sunulan resimler sadece birer örnek niteliğindedir!

Systemnr. / System No. Produkt/Modell [Product/Model] Betriebsspannung [Nominal Voltage] Motor Nennleistung [Rated Power] Max. Geschwindigkeit [Max. Speed] Nenn-Steigung [Rated Slope] Batterie Typ [Battery Type]	V25200090 viamobil V25 36 V 150 W 5,5 km/h [3.42 mph] 10,2° / 18% Lithium-Ion	 2020-02-07 
 	Alber GmbH Vor dem Weissen Stein 14 D-72461 Albstadt Made in Germany	(01)04046727150662 (11)200207 (21)V25200090

Sistem etiketi

Sistem etiketi, viamobil tekerlekli sandalyenin önemli teknik verileri hakkında bilgi verir ve sistemin takip edilebilirliğini mümkün kılar. Sistem etiketi, tahrik ünitesinin sol tarafında yer almaktadır.

Wartung Maintenance			
am/at:			
durch/by:			
in (PLZ)/in:			
01	nächste	07	
02	next	08	
03		09	
04		10	
05		11	
06		12	
2021	2022	2023	2024

„Bakım“ etiketi

Bu etiket, sonraki bakım zamanını size hatırlatma işlevine sahiptir. Etiket, taşıma kolunun yanındaki akü taşıyıcısı [5] üzerinde yer almaktadır.

1520540 051021.0

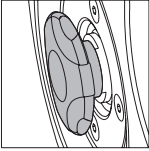
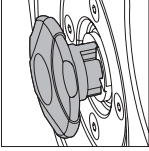
1016133494

4046727146443

Şarj cihazındaki bileşen etiketi

Bu bileşen numarası (etiketin ortasındaki numara, yan taraftaki resimde ok işareti ile gösterilmiştir) örneğin onarım durumlarında veya Alber Değiştirme Havuzu çerçevesinde gereklidir. Bileşen etiketlerinin buldukları yerler:

- Şarj cihazının arka tarafı [24]
- Tahrik tekerleğinin yan tarafı [7]
- Akü grubunun arka tarafı [9]
- Taşıma kolunun yanındaki akü taşıyıcısı üzerinde [5]

	Entriegelung am Rad EINGEKUPPELT: Motorischer Betrieb mit Bremsfunktion möglich Releasing device at the wheel ENGAGED: Motor driven operating with function of the brake is possible Frikopplingsfunktion på hjulet INKOPPLAT: Motorn i körläge inklusive aktiv broms
	Entriegelung am Rad AUSGEKUPPELT: Antriebsrad frei beweglich, keine Bremsfunktion! Releasing device at the wheel DISENGAGED: Drive wheel moves freely, there is no function of the brake! Frikopplingsfunktion på hjulet URKOPPLAT: Drivhjul rör sig fritt, det finns ingen funktion på bromsen!
Vor Nutzung des viamobil: Entriegelung am Rad EINKUPPELN! Before using the viamobil: ENGAGE the releasing device at the wheel! Innan du använder Viamobil: Se till att motorn är i körläge och bromsen är aktiverad	

„Tekerleğın Kilidini Açma“ etiketi

viamobil gövdesinin yan tarafında yer alır ve manuel olarak tahrik tekerleğının kilitlenmesi ve kilidinin açılması ile ilgili bilgi verir.

Bu konuya ilişkin bilgiler için bkz. Bölüm 3.7

alber Alber GmbH

Gerätetyp / Type reference / Type d'appareil:

Ausgangsnennspannung / rated output voltage / Tension nominale de sortie: 45V

Ausgangsstrom / rated output current / Courant nominal de sortie: 1,5A

Eingangsnennspannung / rated input voltage / Tension d'alimentation: 100 - 240V~, 50-60Hz

Aufnahmestrom / input current / Courant d'entrée: 1,35 - 0,70A

Schutzart / degree of protection / Indice de protection: IP44

OEM Hersteller / manufacturer / Fournisseur OEM: PSU-0651-04C

OEM Artikelnummer / part no. / Type d'appareil OEM: 1623BKB0126

OEM Seriennummer / serial no. / Numéro de série OEM:

OEM Barcode / barcode / Code-barres OEM:



POWER SUPPLY

PS4515

1,5A

1,35 - 0,70A

IP44

PSU-0651-04C

1623BKB0126

⚠ ACHTUNG!

- Vor der Benutzung ist die Gebrauchsanweisung zu lesen
- Nur zur Verwendung in trockenen Räumen

⚠ CAUTION!

- Read user manual before use.
- For indoor use only.

⚠ AVERTISSEMENT!

- Il faut lire le mode d'emploi avant d'utiliser l'appareil
- Appliquer exclusivement à l'intérieur

Şarj cihazındaki „Teknik veriler“ etiketi

Yan tarafta gösterilen etiket, şarj cihazının arka tarafında yer almaktadır ve şarj cihazının teknik verileri hakkında bilgi vermektedir.

Bitte vergessen Sie nicht, die Akku-Packs nach jedem Gebrauch nachzuladen, um deren volle Leistungsfähigkeit zu erhalten / Please make sure that the battery packs are recharged after each partial discharge i.e. after each use, to maintain their full capacity.

Typ/Konfig:
viamobil V25 Akku-Pack / 10INR19/66-3
Type/Config:
viamobil V25 Battery-Pack / 10INR19/66-3

Auslaufsicher / Nonspillable battery

Nennspannung: 36 V
Rated voltage: 36 V

Nennkapazität: 6,45 Ah
Rated capacity: 6,45 Ah

Wattstundenleistung: 232 Wh
Watt-hour rating: 232 Wh

Betriebstemperatur: -25°C ... +50°C
Operating Temperature: -13°F ... 122°F

Ladetemperatur: 0°C ... +40°C
Charging Temperature: 32°F ... 104°F

Kurzschluss vermeiden / Avoid short circuits
Nur Original-Ladegerät gemäß Gebrauchsanweisung verwenden. / Use only genuine charger provided with the unit.

Beachten Sie die Hinweise zum Laden und zum Transport in der Gebrauchsanweisung / For charging and transportation read instructions for use

alber Alber GmbH
Vor dem Weißen Stein 21
72461 Albstadt, Germany
Phone: +49 7432 2006-0
Fax: +49 7432 2006-299

Nicht öffnen! Do not open!

Akü grubundaki „Teknik veriler“ etiketi

Yan tarafta gösterilen etiket, akü grubunun ön tarafında yer almaktadır ve akü grubunun teknik verileri hakkında bilgi vermektedir.

Açıklamalar

Önemli ipuçları ve talimatlar bu kılavuzda aşağıdaki şekilde işaretlenmiştir:



İpuçları ve özel bilgiler.



Güvenliğiniz ve sağlığınız için olası tehlikelere karşı ve yanı sıra olası yaralanma risklerinin belirtileri hakkında uyarı. Olası teknik sorunlara veya hasara karşı uyarı.

Kişilere zarar vermemek ve ürüne zarar vermemek için bu talimatları ve uyarıları takip ediniz!

Bu kılavuzdaki „ön“, „arka“, „sol“, „sağ“, „ileri“, „arka“, vs. , gibi bilgiler sürücünün perspektifinden konumu ifade eder.

Etiketlerde (Bölüm 17'ye bakınız) ve kısmen bu kılavuzda kullanılan semboller aşağıda açıklanmıştır.



viamobil ve harici şarj cihazı, elektrikli tekerlekli sandalyeler için geçerli EN 12184 standartlarının koşullarını ve tekerlekli sandalyeler için geçerli ISO 7176-14 standardının koşullarını yerine getirmektedir ve 2017/745 sayılı AB Tıbbi Ürünler Yönetmeliğine (MDR) uygundur. viamobil, I. sınıf bir tıbbi üründür.



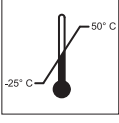
Tıbbi cihaz



Viamobil ve bileşenlerinin atılması için, bölüm 11.3'e bakınız.



Cihazı neme karşı koruyun.



Viamobil'in kullanılabilceği sıcaklık aralığının belirlenmesi.



Viamobil'in çalıştırılması: Kullanım talimatlarını izleyin!

Bu talimatlar, yanı sıra, viamobil'i çalıştırmak ve pilleri şarj etmek için talimatlar, bilgiler ve uyarılar içerir. Bunlar, Viamobil'in devreye alınmasından veya ilk doldurulmasından önce okunmalı ve dikkate alınmalıdır.



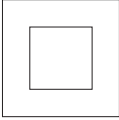
Viamobil'in yüklenebileceği maksimum kişi ağırlığı: 160 kg



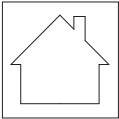
Sistem etiketinde üretim tarihinin belirtilmesi



Cihaz üreticisinin adı ve adresi (bu kılavuzun arka kısmına bakınız)



Koruyucu yalıtımlı, cihaz sınıfı 2



Açık havada kullanmayınız (şarj cihazı)



Mıknatıslı alanlardan ve kuvvetlerden ikaz olunuz.



Dış ambalaj üzerindeki tehlikeli madde işareti (sınıf 9)

Ihre Alber-Vertretung / Your Alber representative / Votre représentation Alber /
Sizin Alber-Temsilci / Su representación Alber / Din Alber representant /
Din Alber-agenturene / Uw distributeur Alber / Deres Alber-repræsentation



Alber GmbH

Vor dem Weißen Stein " %
72461 Albstadt-Tailfingen

Telefon +49 (0)7432 2006-0

Telefax +49 (0)7432 2006-299

info@alber.de

www.alber.de